

## Kaliber 7002.B – 15'''



### Produktespezifikationen

Analog-Quarzuhwerk

Linie xtratech

Kaliber 7002.B

Werkgrösse 15'''

Version Swiss Made 5 Steine / vergoldet

Standard Batterie Laufzeit 52 Monate

Standard Zeigerwerkhöhe 1

### Spezielle Merkmale

- Reparierbares Metalluhrwerk
- Energieeinsparungs-Funktion bei gezogener Stellwelle:  
Reduktion des Stromverbrauchs um ca. 70%
- Grossdatum mit Schnellschaltung

### Funktionen

- 2 Zeiger
- Grossdatum
- Multifunktion

# Quartz Movements

## Multifunktionen

### RONDA xtratech

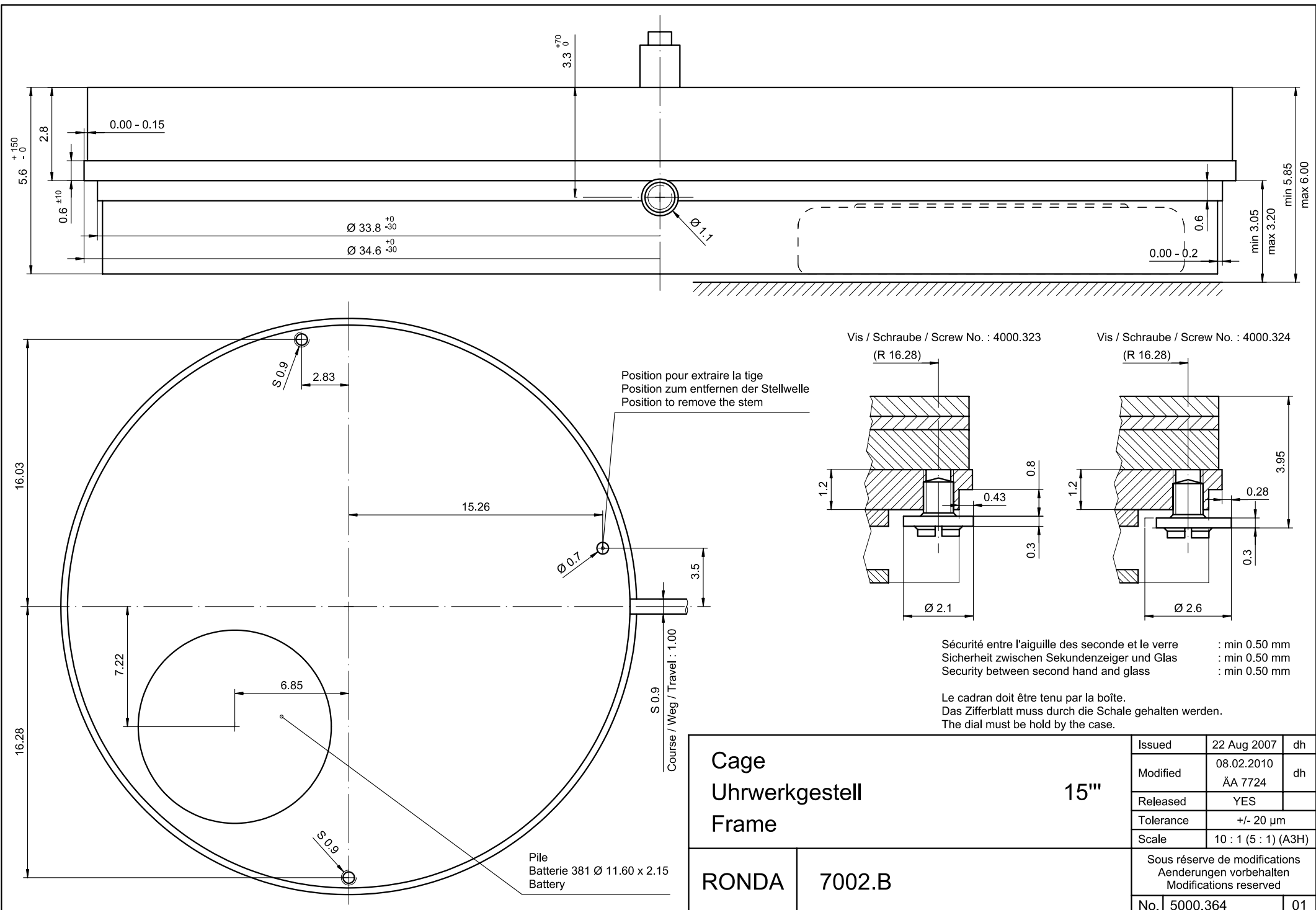
## Kaliber 7002.B – 15"

### Technische Spezifikationen

Gesamtabmessung	34.60 mm
Werksitz	33.80 mm
Werkhöhe	5.60 mm
Höhe über Standard Batterie	5.60 mm
Höhe der Werkaufgabe	0.60 mm
Stellwellenhöhe	3.30 mm
Stellwellen-Weg	1.00 mm
Kraft für das Eindrücken der Stellwelle mit geschraubter Krone	10 / 15 N
Stellwelle Gewinde	0.90 mm
Drehmoment Minute – typisch	500 µNm
Betriebstemperatur	0 - 50 °C
Momentaner Gang	-10/ +20 Sek/Monat
Magnetfeldabschirmung	18.8 Oe
Schockresistenz	NIHS 91-10

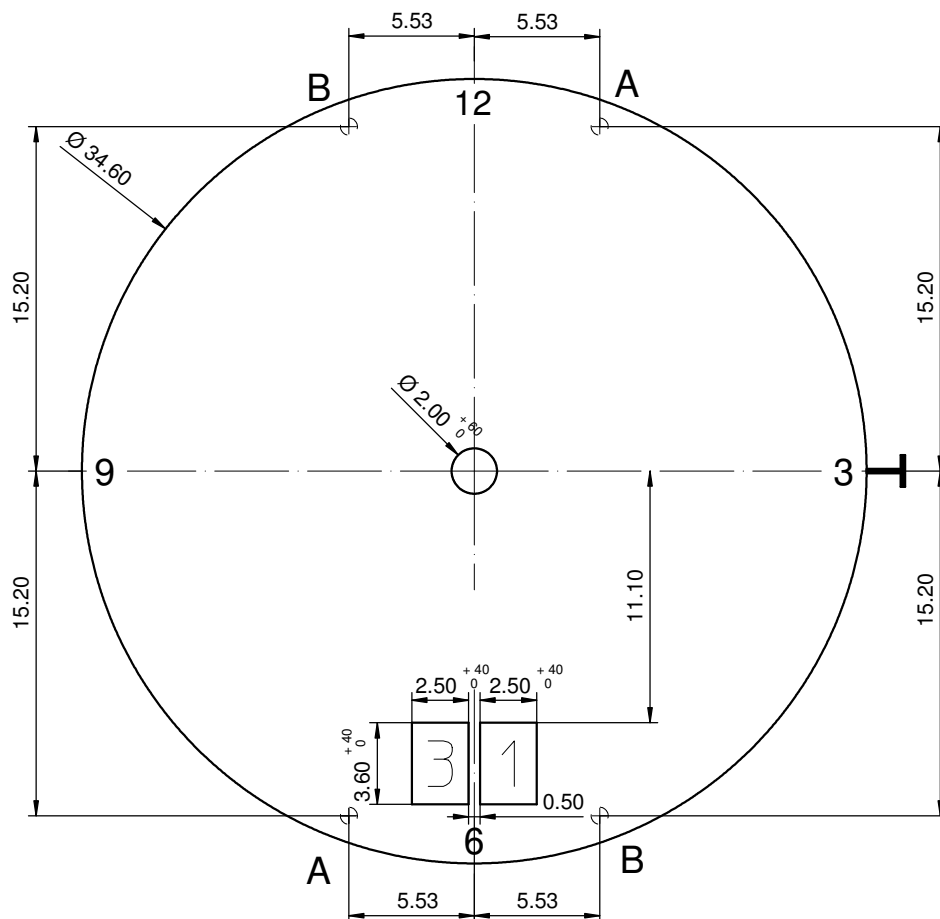
### Batterie Spezifikationen

Standard Batterie	Nr. 381
Standard Batterie Laufzeit	52 Monate
Batterie-Spannung	1.5 V
Stromverbrauch – typisch	1.32 µA (Kalender nicht im Eingriff)
Stromverbrauch – max.	3.1 µA (Kalender nicht im Eingriff)

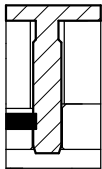
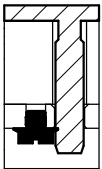


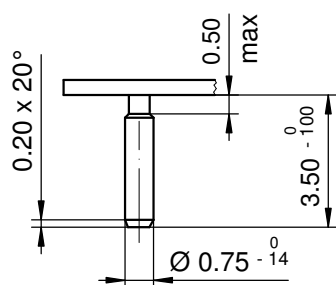
Cage Uhrwerkgestell Frame  15"		Issued	22 Aug 2007	dh
		Modified	08.02.2010 ÅA 7724	dh
		Released	YES	
		Tolerance	+/- 20 µm	
		Scale	10 : 1 (5 : 1) (A3H)	
RONDA	7002.B	Sous réserve de modifications Änderungen vorbehalten Modifications reserved		
		No.	5000.364	01

<div> <div>Cadran</div> <div>Zifferblatt</div> <div>Dial</div> </div> <div>15"</div>		Issued	22 Aug 2007	dh
		Modified	26 Nov 2012 ÄA 10475	dh
		Released	YES	
		Tolerance	+/- 20 µm	
		Scale	3 : 1 (A4V)	
RONDA	7002.B, 7003.B	Sous réserve de modifications Aenderungenvorbehalten Modificationsreserved		
		No.	5010.637	01



Disponibiles positions pour pieds de cadran / Available dial feet positions / Verfügbare Zifferblatfußpositionen

A Pos 1h / 7h	B Pos 5h / 11h
 <p>Fixation du cadran avec rondelle en plastique Dial fixation by plastic disc Zifferblattbefestigung durch Kunststoffscheibe</p>	 <p>Fixation du cadran avec clef de cadran Dial fixation by dial - key Zifferblattbefestigung durch Zifferblattschlüssel</p>



Epaisseur du cadran selon hauteur de l'aiguillage  
Zifferblattdicke gemäss Zeigerwerkhöhen  
Dial thickness according to hand fitting heights

Tige	Date
Stellw.	Datum
Stem	Date
3H	6H

Cadran  
Zifferblatt  
Dial

15"

Issued	22 Aug 2007	dh
Modified	26 Nov 2012 ÄÄ 10475	dh
Released	YES	
Tolerance	+/- 20 µm	
Scale	3 : 1 (A4V)	

RONDA

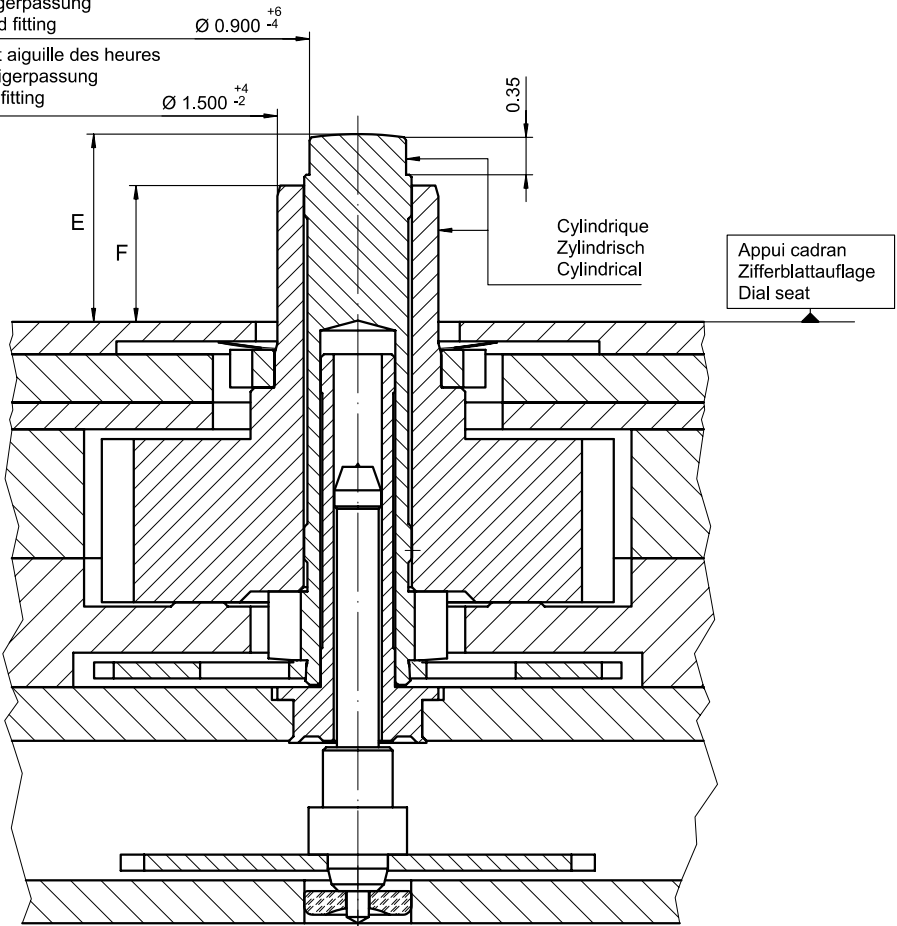
7002.B, 7003.B

Sous réserve de modifications  
Änderungenvorbehalten  
Modifications reserved

No. 5010.638 01

Ajustement aiguille des minutes  
Minutenzeigerpassung  
Minute hand fitting

Ajustement aiguille des heures  
Stundenzeigerpassung  
Hour hand fitting



Heures / minutes  
Stunden / Minuten  
Hours / minutes

		Alg. des minutes Minutenzeiger Minute hand	Alg. des heures Stundenzeiger Hour hand	Lors de la pose d'aiguilles, le mouvement doit être soutenu. Beim Zeigersetzen muss das Werk abgestützt werden. The movement needs to be supported for hand setting.
mg	max.	30	30	Masse / Masse / Weight *
µNm	max.	0.70	0.70	Balourd / Unwucht / Unbalance *
gmm <sup>2</sup>	max.	-	-	Inertie / Massenträgheit / Inertia *
N	max.	40	40	Force de chassage / Aufpresskraft / Force

\* En cas de données différentes, veuillez contacter le service après-vente

\* Bei abweichenden Werten, bitte technischen Kundendienst anfragen

\* In case of different values, please contact the customer service

Aiguillages Zeigerwerkhöhe Hand fitting height		
Dépassement Höhe über Zifferblattauflage Height over dial seat		
No	Chaussée Minutenrohr Cannon-pinion	Roue des heures Stundenrad Hour wheel
1	1.75	1.27
-		

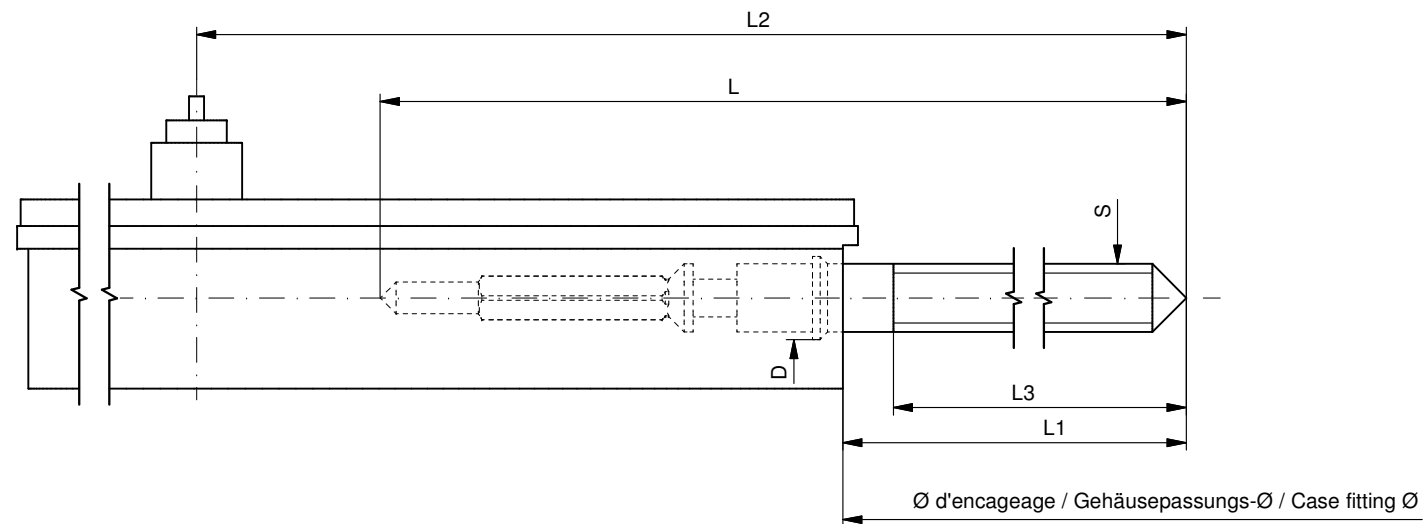
Aiguillages Zeigerwerkhöhe Hand fitting height			
Peinture comprise / inkl. Farbe / Paint included			
Epaisseur maximum du cadran Maximale Zifferblattdicke Maximum dial thickness			Epaisseur des aiguilles Zeigerdicke Hands thickness
No	Sous l'aiguille des minutes Unter Minutenzeiger Under minute hand	Sous l'aiguille des heures Unter Stundenzeiger Under hour hand	
1	1.30	0.85	0.15
-			

Sous réserve de toutes modifications

Aenderungen vorbehalten

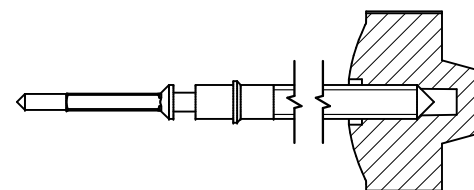
All modifications reserved

Aiguillages Zeigerwerkhöhen Hand fitting heights		15"	
RONDA	7002.B	Sous réserve de modifications Aenderungen vorbehalten Modifications reserved	
		No.	3316.117
			02



Tige de travail (intégrée dans le mouvement)  
Arbeitsstellwelle (im Werk eingebaut)  
Working stem (implemented in the movement)

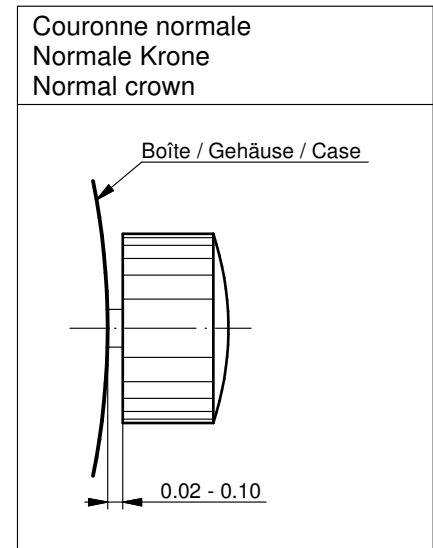
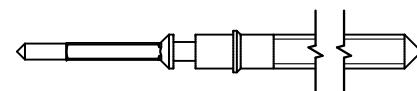
No. d'article Artikelnummer Part number	L	L1	L2	L3	S	D
3000.194.CO	21.30	10.74	27.64	10.15	0.90	1.10



Couleur de la couronne Kronenfarbe Crown color	violet violett purple
Code	UN 5046

Tige (normale) / Stellwelle (normal) / Stem (normal)

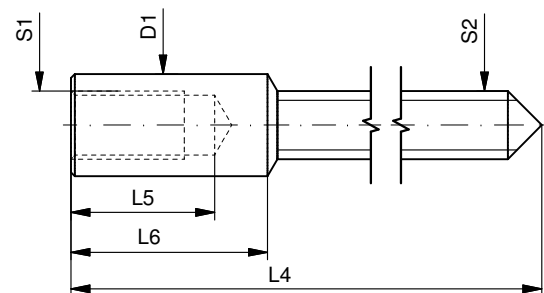
No. d'article Artikelnummer Part number	L	L1	L2	L3	S	D
3000.194	21.30	10.74	27.64	10.15	0.90	1.10



Couronne vissée Geschraubte Krone Screwed crown	
Force ⇐ min. Kraft ⇐ min. Force ⇐ min.	10 N
Force ⇐ max. Kraft ⇐ max. Force ⇐ max.	15 N

Rallonge de tige / Stellwelle Verlängerung / Stem extension

No. d'article Artikelnummer Part number	L4	L5 (min)	L6	S1	S2	D1
3000.040	12.00	1.90	2.60	0.90	0.90	1.35



Tige (dimensions / forces)  
Stellwelle (Dimensionen / Kräfte)  
Stem (dimensions / forces)

RONDA

7002.B, 7003.B, 7003.L, 7003.N,  
7004.B, 7004.N, 7004.P

Issued	06 Sep 2012	ds5222
Modified	17 Mär 2017 ÄA 34582	mg5224
Released	YES	
Tolerance	---	
Scale	10:1 (A3)	
Sous réserve de modifications Äenderungen vorbehalten Modifications reserved		
No.	5030.022	02

Bedienungsanleitung Deutsch  
Uhrwerke Kaliber

RONDA powertech RONDA slimtech

- 585
- 505
- 515
- 1005
- 1006
- 1009
- 1015
- 1016
- 1019

RONDA normtech RONDA xtratech

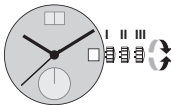
- 774 - 6003.D - 6003.B
- 775 - 6004.D - 6004.B
- 704 - 7002.B
- 705 - 7003.B
- 784 - 7004.B
- 785
- 714
- 715
- 715Li

Sie haben sich für eine Uhr entschieden, in der durch den Uhrenhersteller ein Uhrwerk von Ronda eingebaut wurde. Bitte beachten Sie, dass unter der Marke Ronda weder Uhren produziert noch am Markt vertrieben werden.

Käufer und Konsumenten können sich im Falle von Reparaturen, Garantieansprüchen sowie Fragen zur Funktion der Uhr ausschliesslich an die Verkaufsstelle oder den Uhrenhersteller wenden. Entsprechende Informationen sind den Verkaufs- oder Garantiebestimmungen zu entnehmen.

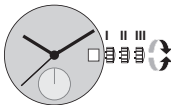
- Kal. 585 / 785:  
Batterietyp: 362/SR721SW
- Kal. 774 / 775 / 784:  
Batterietyp: 364/SR621SW
- Kal. 505 / 515 / 704 / 705 / 714 / 715:  
Batterietyp: 371/SR920SW
- Kal. 6003.D / 6004.D / 6003.B / 6004.B:  
Batterietyp: 373/SR916SW
- Kal. 1005 / 1006 / 1009 / 1015 / 1016 / 1019:  
Batterietyp: 341/SR714SW
- Kal. 7002.B / 7003.B / 7004.B:  
Batterietyp: 381/SR1120SW
- Kal. 715Li:  
Batterietyp: CR 2016
- Ganggenauigkeit: +20/-10 Sekunden pro Monat

Kal. 585	Kal. 6003.D
Kal. 505	Kal. 6004.D
Kal. 515	Kal. 6003.B
	Kal. 6004.B



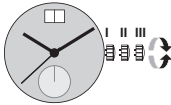
- Pos. I Ruhestellung (Uhr läuft)
- Pos. II Schnellkorrektur Datum  
*Auch in der Kalenderschaltphase von ca. 22.00–24.00 Uhr kann das Datum korrigiert werden, wobei das Datum des folgenden Tages eingestellt werden muss, da um Mitternacht keine automatische Schaltung erfolgt.*
- Krone in Position II herausziehen (Uhr läuft weiter).
  - Krone im Uhrzeigersinn drehen bis das aktuelle Datum erscheint.
  - Kal. 6003.D & 6004.D:  
- Krone drehen bis das aktuelle Datum erscheint.
  - Krone zurück in Position I drücken.
- Pos. III Einstellung Zeit
- Krone in Position III herausziehen (Uhr stoppt).
  - Krone drehen bis die aktuelle Zeit angezeigt wird (24-Stundenrhythmus beachten).
  - Krone zurück in Position I drücken.

Kal. 774	Kal. 715Li
Kal. 775	
Kal. 704	Kal. 1005
Kal. 705	Kal. 1006
Kal. 784	Kal. 1009
Kal. 785	Kal. 1015
Kal. 714	Kal. 1016
Kal. 715	Kal. 1019



- Pos. I Ruhestellung (Uhr läuft)
- Pos. II Schnellkorrektur Datum  
*Sperrfrist für die Kalenderschnellkorrektur von ca. 21.30–24.00 Uhr.*
- Krone in Position II herausziehen (Uhr läuft weiter).
  - Krone drehen bis das aktuelle Datum erscheint.
  - Krone zurück in Position I drücken.
- Pos. III Einstellung Zeit
- Krone in Position III herausziehen (Uhr stoppt).
  - Krone drehen bis die aktuelle Zeit angezeigt wird (24-Stundenrhythmus beachten).
  - Krone zurück in Position I drücken.

Kal. 7002.B
Kal. 7003.B
Kal. 7004.B



- Pos. I Ruhestellung (Uhr läuft)
- Pos. II Schnellkorrektur Datum  
*Auch in der Kalenderschaltphase von ca. 20.00–24.00 Uhr kann das Datum korrigiert werden, wobei das Datum des folgenden Tages eingestellt werden muss, da um Mitternacht keine automatische Schaltung erfolgt.*
- Krone in Position II herausziehen (Uhr läuft weiter).
  - Krone drehen bis das aktuelle Datum erscheint.
  - Krone zurück in Position I drücken.
- Pos. III Einstellung Zeit
- Krone in Position III herausziehen (Uhr stoppt).
  - Krone drehen bis die aktuelle Zeit angezeigt wird (24-Stundenrhythmus beachten).
  - Krone zurück in Position I drücken.