

## Calibre 519 – 11½"



### Spécification du produit

Mouvement à quartz analogique

Ligne	powertech
Calibre	519
Dimension du mouvement	11½"
Version Swiss Made	1 Rubis / nickelé
Version Swiss Parts	1 Rubis / nickelé
Durée de vie de pile standard	45 mois
Aiguillage standard	1

### Fonctions

- Grande date sans changement direct 31-01
- 3 aiguilles

### Caractéristiques spéciales

- Réparable mouvement en métal
- Consommation réduite avec tige tirée: Réduction de consommation d'environ 70%
- Interchangeabilité: toutes les versions 11½" avec hauteur mouvement 3.00mm et hauteur tige 1.50mm
- Moteur très puissant
- Grande date avec correction rapide

# Quartz Movements

## Fonctions Classiques

### RONDA powertech

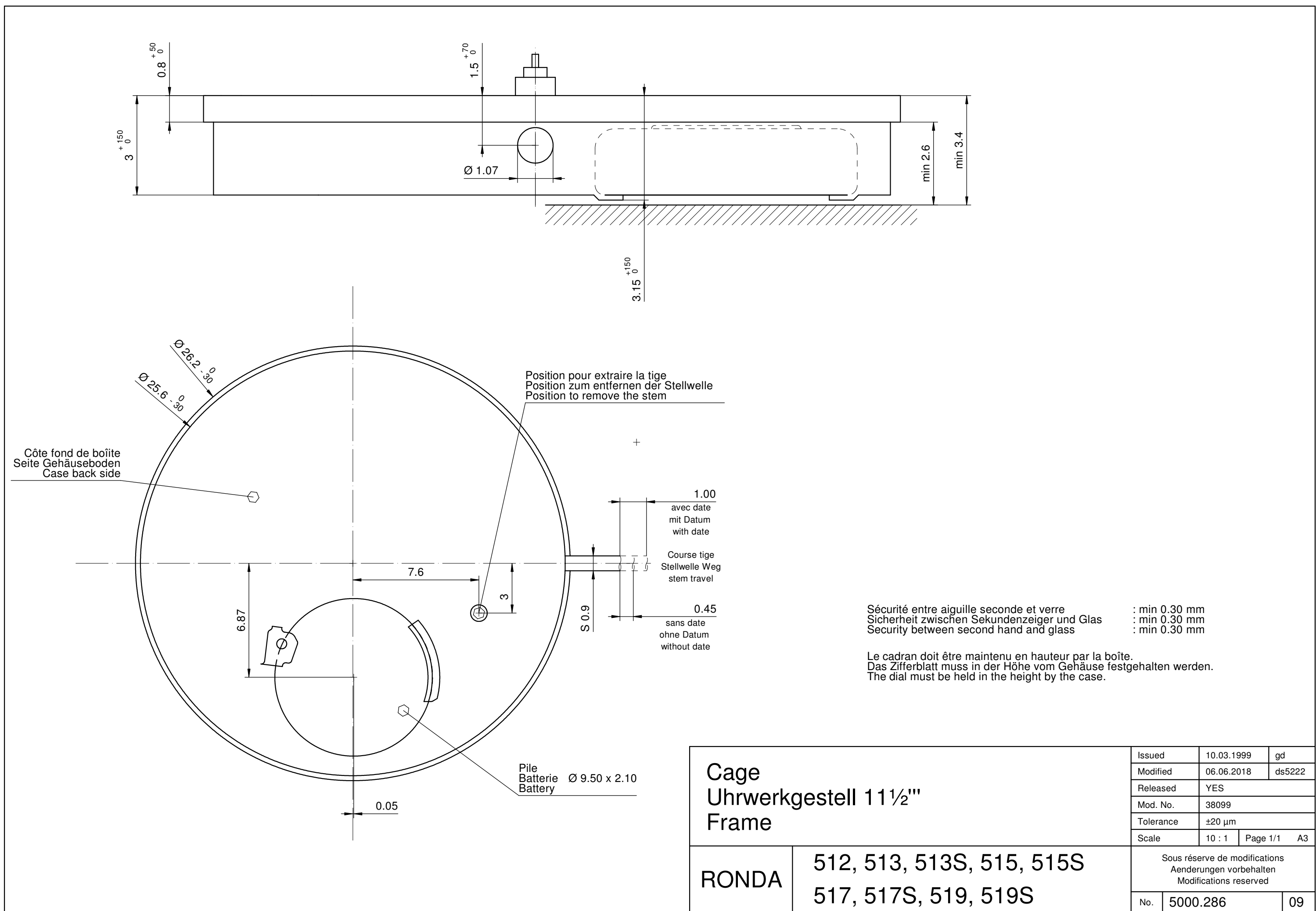
## Calibre 519 – 11½"

### Spécifications techniques

Diamètre total	26.00 mm
Encageage	25.60 mm
Hauteur mouvement	3.00 mm
Hauteur au-dessous pile standard	3.25 mm
Hauteur filet	0.80 mm
Hauteur tige	1.50 mm
Tige chemin	1.00 mm
Tige filetage	0.90 mm
Couple de rotation seconde – typique	11 µNm
Couple de rotation minute – typique	550 µNm
Température de fonctionnement	0 - 50 °C
Marche instantanée	-10/ +20 sec/mois
Résistance aux champs magnétiques	18.8 Oe
Résistance aux chocs	NIHS 91-10

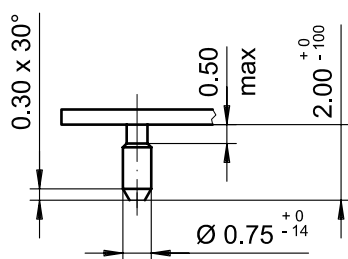
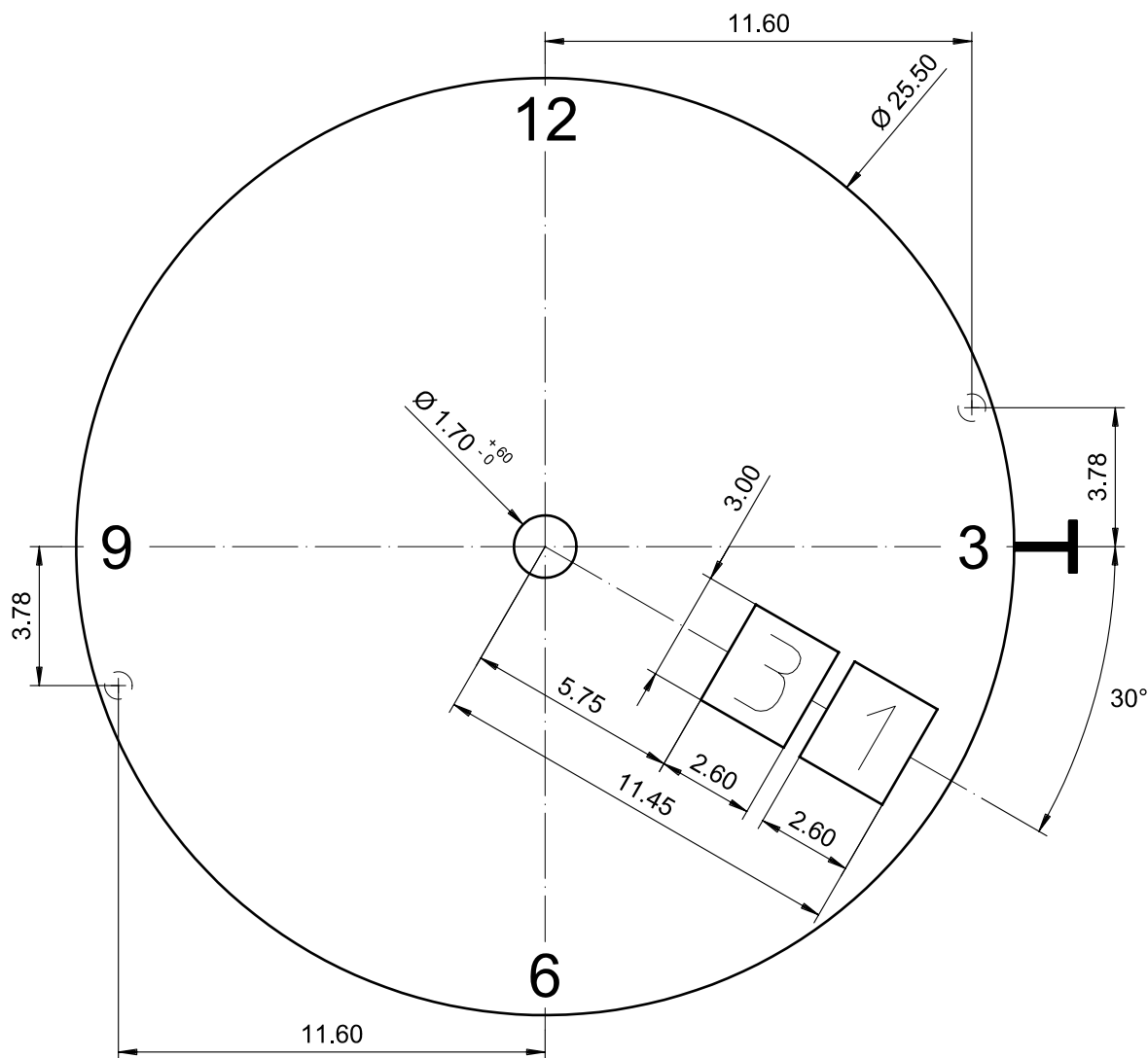
### Spécifications de la batterie

Pile standard	No. 371
Durée de vie de pile standard	45 mois
Tension de pile	1.5 V
Consommation de courant – typique	1.28 µA (quantième non en prise)
Consommation de courant – maximum	1.85 µA (quantième non en prise)



Cage Uhrwerkgestell 11½" Frame		Issued	10.03.1999	gd
		Modified	06.06.2018	ds5222
		Released	YES	
		Mod. No.	38099	
		Tolerance	±20 µm	
		Scale	10 : 1	Page 1/1 A3
RONDA	512, 513, 513S, 515, 515S 517, 517S, 519, 519S	Sous réserve de modifications Änderungen vorbehalten Modifications reserved		
		No.	5000.286	09





Epaisseur du cadran selon hauteur de l'aiguillage  
Zifferblattdicke gemäss Zeigerwerkhöhen  
Dial thickness according to hand fitting heights

Tige	Date
Stellw.	Datum
Stem	Date
3H	4H

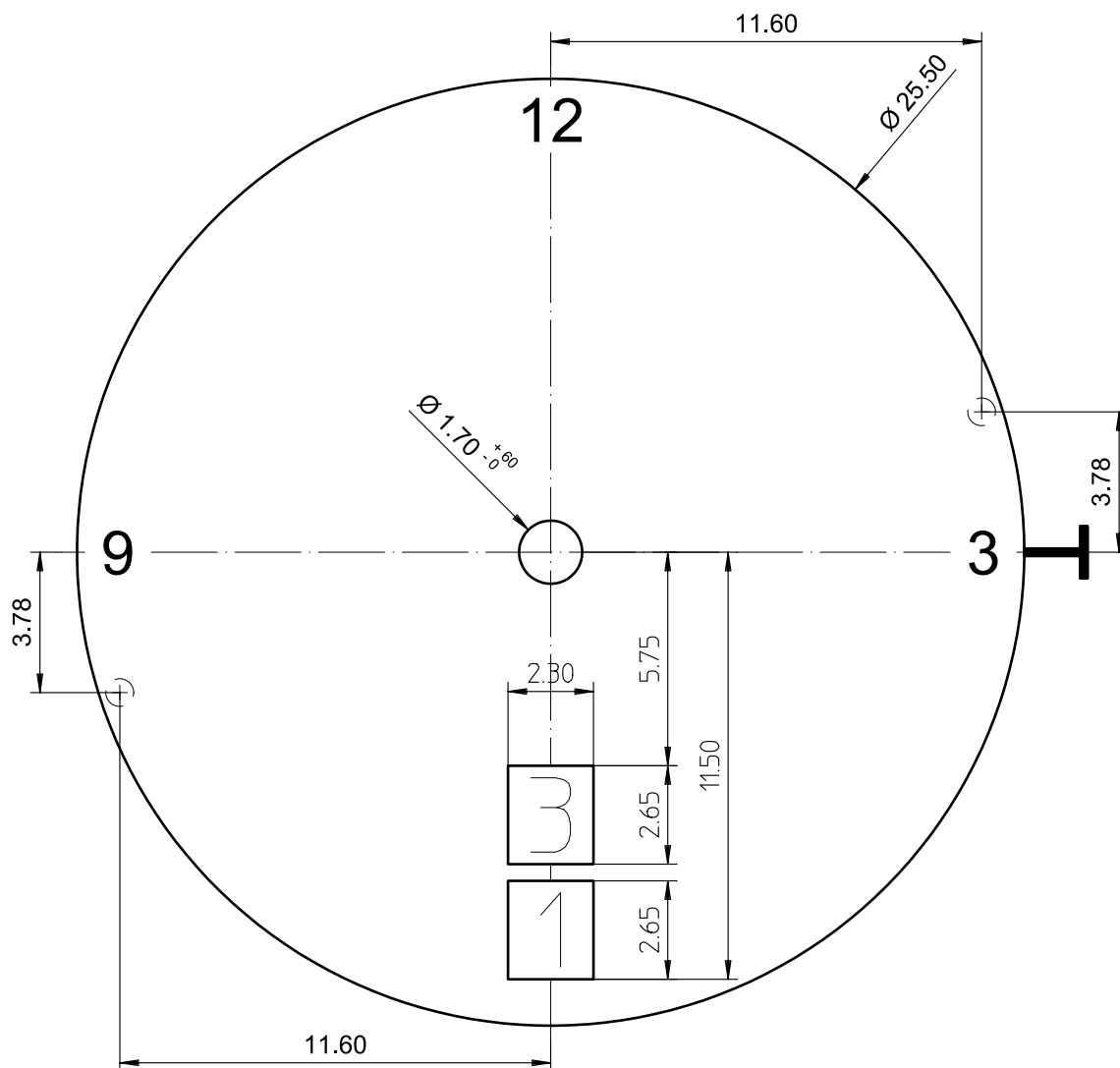
Cadran  
Zifferblatt  
Dial

11 1/2"

Issued	14 Dez 2006	cw
Modified	15.Dez.2006 ÄÄ xxxx	cw
Released	YES	
Tolerance	+/- 20 µm	
Scale	5 : 1 (A4V)	
Sous réserve de modifications Äenderungen vorbehalten Modifications reserved		
No.	5010.515	01

RONDA

519



Tige	Date
Stellw.	Datum
Stem	Date
3H	6H

Epaisseur du cadran selon hauteur de l'aiguillage  
 Zifferblattdicke gemäss Zeigerwerkhöhen  
 Dial thickness according to hand fitting heights

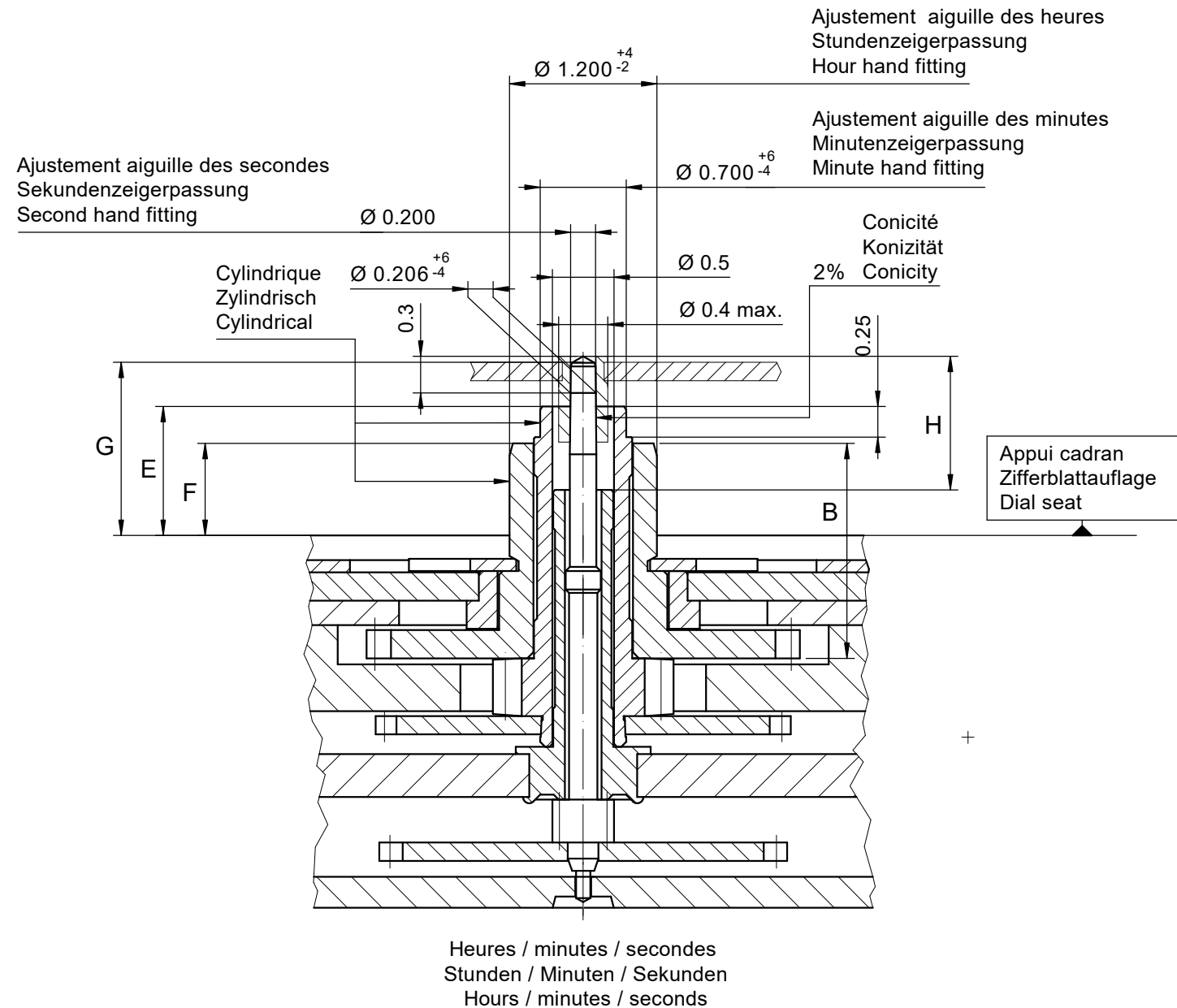
Cadran  
 Zifferblatt  
 Dial

11 1/2"

Issued	14 Dez 2006	cw
Modified	15.Dez.2006 ÄÄ ----	cw
Released	YES	
Tolerance	+/- 20 µm	
Scale	5 : 1 (A4V)	
Sous réserve de modifications Äenderungen vorbehalten Modifications reserved		
No.	5010.516	01

RONDA

519



Aiguillage no Zeigerwerkhöhe Nr. Hand fitting height No	Dépassement Höhe über Zifferblattauf­lage Height over dial seat			Longueur Länge Length		Epaisseur max. (peinture comprise) Max. Dicke (inkl. Farbe) Max. thickness (paint included)			
	Pignon des secondes Sekundentrieb Second pinion	Chaussée Minutenrohr Cannon-pinion	Roue des heures Stundenrad Hour wheel		Roue des heures Stundenrad Hour wheel	Cadran Zifferblatt Dial			Aiguilles Zeiger Hands
						Sous l'aiguille des secondes Unter Sekundenzeiger Under second hand	Sous l'aiguille des minutes Unter Minutenzeiger Under minute hand	Sous l'aiguille des heures Unter Stundenzeiger Under hour hand	
1	G	E	F	H	B	0.95	0.65	0.40	0.15
2	1.46	1.05	0.75	1.09	1.75	1.30	1.00	0.75	0.15

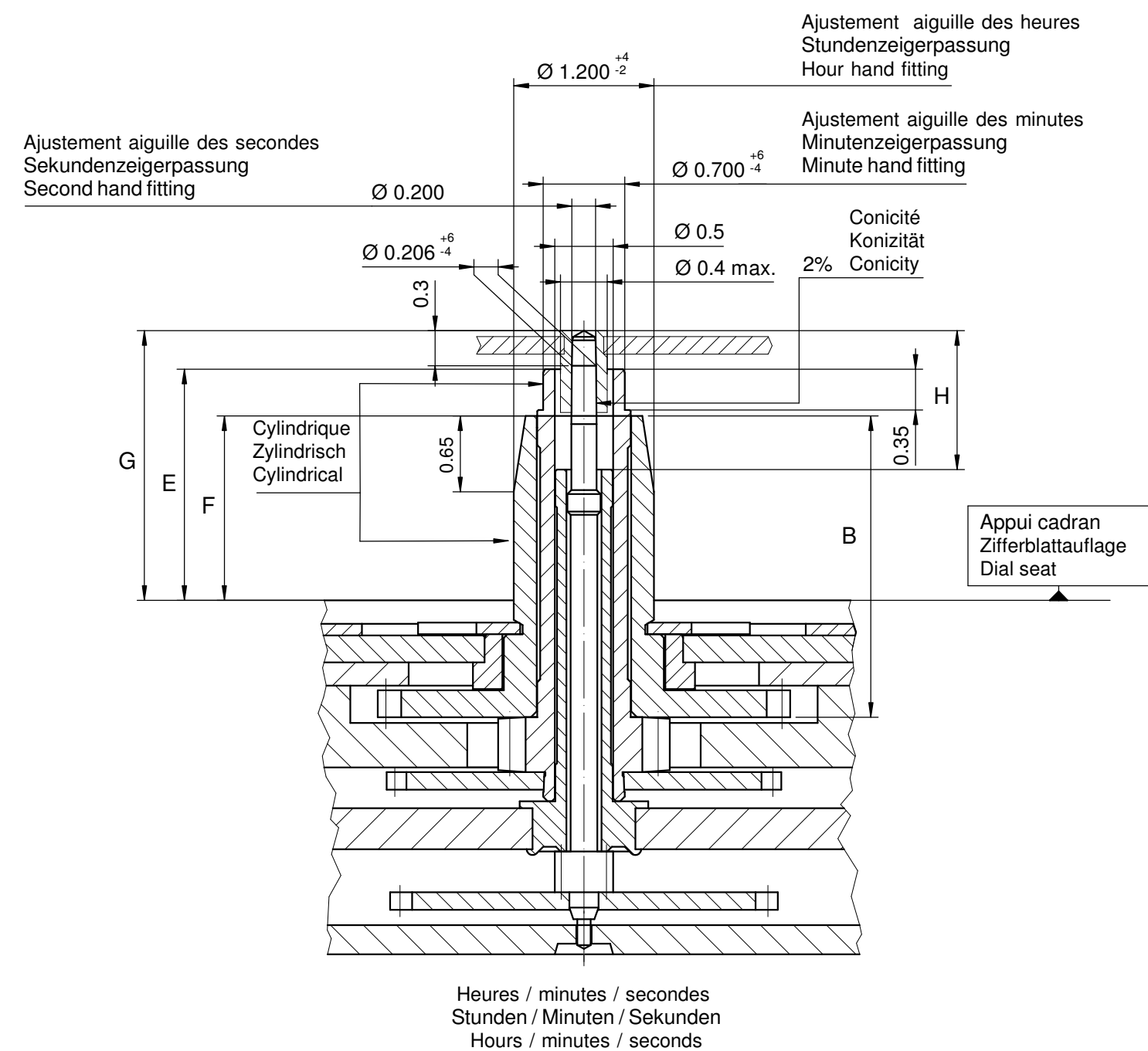
		Aig. des secondes Sekundenzeiger Second hand	Aig. des minutes Minutenzeiger Minute hand	Aig. des heures Stundenzeiger Hour hand	Lors de la pose d'aiguilles, le mouvement doit être soutenu. Beim Zeigersetzen muss das Werk abgestützt werden. The movement needs to be supported for hand setting.
mg	max.	10	30	30	Masse / Masse / Weight *
µNm	max.	0.08	0.70	0.70	Balourd / Unwucht / Unbalance *
gmm <sup>2</sup>	max.	0.4	-	-	Inertie / Massenträgheit / Inertia *
N	max.	30	40	40	Force de chassage / Aufpresskraft / Force

Aiguillages Zeigerwerkhöhen Hand fitting heights		Issued	10.03.1999	gd
		Modified	25.02.2022	jk5228
		Released	YES	
		Mod. No.	38099	
		Tolerance	µm	
		Scale	10 : 1	Page 1/1 A3
RONDA	507, 509, 517, 519 505.24D, 515.24D	Sous réserve de modifications Änderungen vorbehalten Modifications reserved		
		No.	3316.060	08

\* En cas de données différentes, veuillez contacter le service après-vente

\* Bei abweichenden Werten, bitte technischen Kundendienst anfragen

\* In case of different values, please contact the customer service



Aiguillage no ZeigerwerkhöheNr. Hand fitting height No	Dépassement Höhe über Zifferblattaufage Height over dial seat			Longueur Länge Length		Epaisseur max. (peinture comprise) Max. Dicke (inkl. Farbe) Max. thickness (paint included)			
	Pignon des secondes Sekundentrieb Second pinion	Chaussée Minutenrohr Cannon-pinion	Roue des heures Stundenrad Hour wheel	H	B	Cadran Zifferblatt Dial			Aiguilles Zeiger Hands
						Sous l'aiguille des secondes Unter Sekundenzeiger Under second hand	Sous l'aiguille des minutes Unter Minutenzeiger Under minute hand	Sous l'aiguille des heures Unter Stundenzeiger Under hour hand	
						G	E	F	
6	2.31	1.98	1.58	1.19	2.58	1.80	1.55	0.40	0.15

	Aig. des secondes Sekundenzeiger Second hand	Aig. des minutes Minutenzeiger Minute hand	Aig. des heures Stundenzeiger Hour hand	Lors de la pose d'aiguilles, le mouvement doit être soutenu. Beim Zeigersetzen muss das Werk abgestützt werden. The movement needs to be supported for hand setting.
mg max.	10	30	30	Masse / Masse / Weight *
µNm max.	0.08	0.70	0.70	Balourd / Unwucht / Unbalance *
gmm <sup>2</sup> max.	0.4	-	-	Inertie / Massenträgheit / Inertia *
N max.	30	40	40	Force de chassage / Aufpresskraft / Force

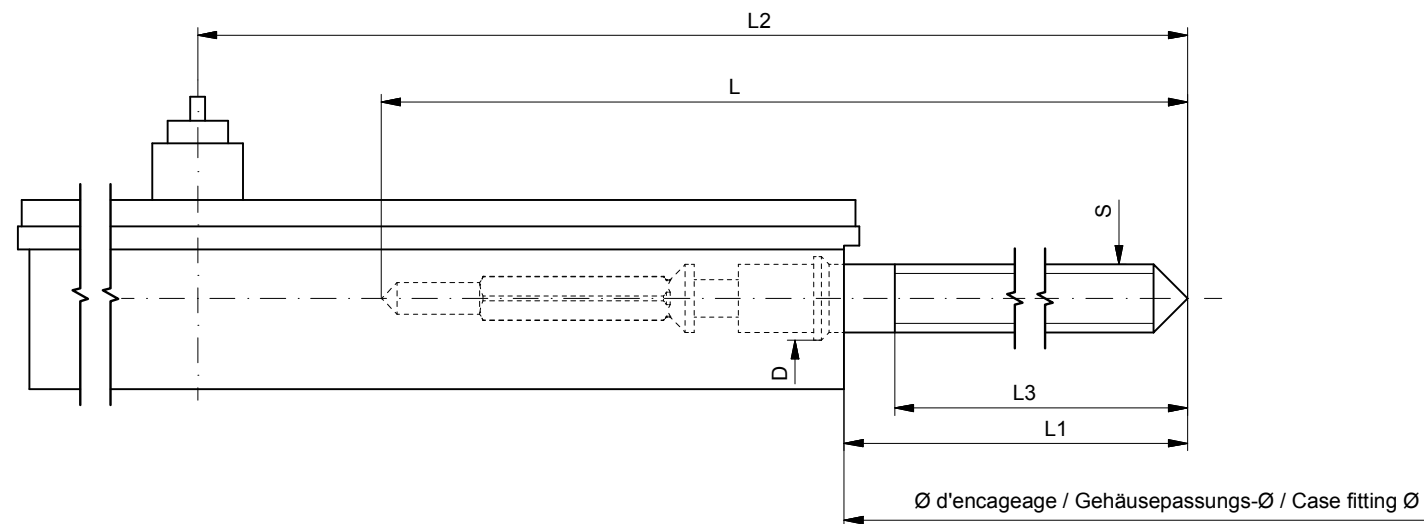
Sous réserve de toutes modifications		Änderungen vorbehalten		All modifications reserved			
Aiguillages Zeigerwerkhöhen Hand fitting heights				Issued		23 Mai 2011	dh
				Modified		24 Mai 2011 ÄA 11034	dh
				Released		Yes	
				Tolerance		µm	
				Scale		20 : 1 (A3H)	
RONDA	507, 509, 517, 519 505.24D, 515.24D			Sous réserve de modifications Änderungen vorbehalten Modifications reserved			
				No.	3316.157	00	

\* En cas de données différentes, veuillez contacter le service après-vente

\* Bei abweichenden Werten, bitte technischen Kundendienst anfragen

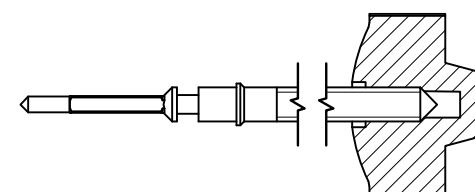
\* In case of different values, please contact the customer service





Tige de travail (intégrée dans le mouvement)  
Arbeitsstellwelle (im Werk eingebaut)  
Working stem (implemented in the movement)

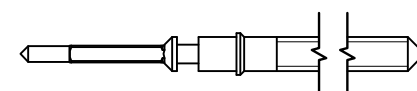
No. d'article Artikelnummer Part number	L	L1	L2	L3	S	D
3000.164.CO	20.50	9.92	22.72	11.83	0.90	1.05



Couleur de la couronne Kronenfarbe Crown color	brun braun brown
Code	UN 8052

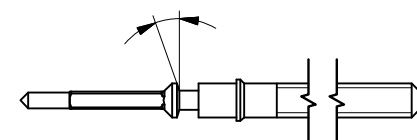
Tige (normale) / Stellwelle (normal) / Stem (normal)

No. d'article Artikelnummer Part number	L	L1	L2	L3	S	D
3000.164	20.50	9.92	22.72	11.83	0.90	1.05
3000.171	32.50	21.92	34.72	23.83	0.90	1.05



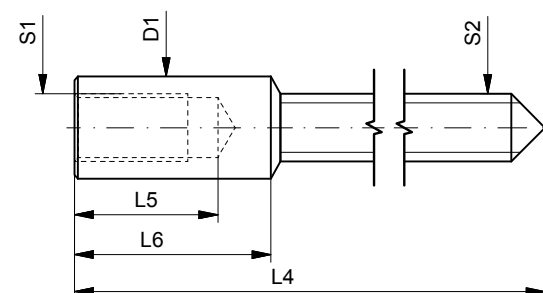
Tige (à arracher)  
Stellwelle (Ausreissversion)  
Stem (extractable version)

No. d'article Artikelnummer Part number	L	L1	L2	L3	S	D
3000.163	20.50	9.92	22.72	11.83	0.90	1.05
3000.196	32.50	21.92	34.72	23.83	0.90	1.05

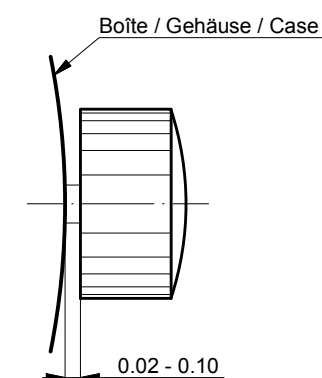


Rallonge de tige / Stellwelle Verlängerung / Stem extension

No. d'article Artikelnummer Part number	L4	L5 (min)	L6	S1	S2	D1
3000.040	12.00	1.90	2.60	0.90	0.90	1.35



Couronne normale  
Normale Krone  
Normal crown



Couronne vissée  
Geschraubte Krone  
Screwed crown

Force ⇄ min. Kraft ⇄ min. Force ⇄ min.	10 N
Force ⇄ max. Kraft ⇄ max. Force ⇄ max.	15 N

Tige (dimensions / forces)  
Stellwelle (Dimesionen / Kräfte)  
Stem (dimensions / forces)

RONDA

512, 513, 513S, 515, 515S, 515.24H,  
515.24D, 517, 517S, 519, 519S

Issued	15.08.2012	ds5222
Modified	29.06.2018	ds5222
Released	YES	
Mod. No.	38099	
Tolerance	---	
Scale	---	Page 1 /1 A3

Sous réserve de modifications  
Aenderungen vorbehalten  
Modifications reserved

No.	5030.002	02
-----	----------	----

Mode d'emploi Français  
Mouvements Calibre

RONDA powertech

– 509/519

RONDA xtratech

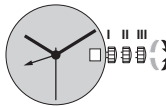
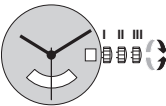
– 505.24D/515.24D

– 505.24H/515.24H

– 507/517

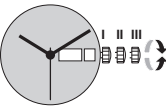
Vous avez choisi une montre dans laquelle le fabricant de montres a intégré un mouvement Ronda. Nous attirons votre attention sur le fait qu’aucune montre de la marque Ronda n’est produite ni distribuée sur le marché.

Les acheteurs et consommateurs peuvent exclusivement s’adresser, en cas de réparations, de prestations relatives à la garantie et pour toutes questions se rapportant au fonctionnement de la montre, au point de vente ou au fabricant de montres. Des informations correspondantes figurent dans les dispositions relatives à la vente ou à la garantie.



Cal. 505.24D / 515.24D      Cal. 505.24H / 515.24H

- Pos. I    Position de repos** (la montre fonctionne)
- Pos. II    Correction rapide de la date**  
*Le réglage de la date peut être effectué pendant la phase de saut entre 22.00 à 24.00 heures. Dans ce cas, il faut adapter la date du jour suivant car il n’y a pas de saut à minuit.*
- Tirer la couronne en position II (la montre continue de fonctionner).
  - Tourner la couronne dans le sens des aiguilles d’une montre jusqu’à ce que la date actuelle s’affiche.
  - Repousser la couronne en position I.
- Correction rapide de l’affichage 24 heures**
- Tirer la couronne en position II (la montre continue de fonctionner).
  - Tourner la couronne dans le sens inverse des aiguilles d’une montre jusqu’à ce que l’heure souhaitée s’affiche.
  - Repousser la couronne en position I.
- Pos. III    Réglage de l’heure**
- Tirer la couronne en position III (la montre s’arrête).
  - Tourner la couronne jusqu’à ce que l’heure actuelle s’affiche (respecter le rythme horaire de 24 heures).
  - Repousser la couronne en position I.



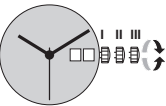
Cal. 507 / 517

- Pos. I    Position de repos** (la montre fonctionne)
- Pos. II    Correction rapide de la date**  
*Le réglage de la date peut être effectué pendant la phase de saut entre 22.00 à 24.00 heures. Dans ce cas, il faut adapter la date du jour suivant car il n’y a pas de saut à minuit.*
- Tirer la couronne en position II (la montre continue de fonctionner).
  - Tourner la couronne dans le sens des aiguilles d’une montre jusqu’à ce que la date actuelle s’affiche.
  - Repousser la couronne en position I.
- Correction rapide jour de la semaine**  
*Temps de verrouillage pour la correction rapide du jour de la semaine de 22.00 à 24.00 heures environ.*
- A 24h00, la deuxième langue apparaît dans un premier temps pendant environ 2 heures jusqu’à ce que l’affichage passe à la langue effective.
  - Tirer la couronne en position II (la montre continue de fonctionner).
  - Tourner la couronne dans le sens inverse des aiguilles d’une montre jusqu’à ce que le jour de la semaine souhaité s’affiche dans la langue souhaitée.
  - Repousser la couronne en position I.



Cal. 507 / 517

- Pos. III    Réglage de l’heure**
- Tirer la couronne en position III (la montre s’arrête).
  - Tourner la couronne jusqu’à ce que l’heure actuelle s’affiche (respecter le rythme horaire de 24 heures).
  - Repousser la couronne en position I.



Cal. 509 / 519

- Pos. I    Position de repos** (la montre fonctionne)
- Pos. II    Correction rapide de la date**  
*L’affichage de la date est composé d’un système à 2 disques. Pour des raisons liées à la construction, chaque premier jour d’un nouveau mois, la date doit être réglée, via le saut rapide, de 31–39 à 01.*  
*Le réglage de la date peut être effectué pendant la phase de saut entre 22.00 à 24.00 heures. Dans ce cas, il faut adapter la date du jour suivant car il n’y a pas de saut à minuit.*
- Tirer la couronne en position II (la montre continue de fonctionner).
  - Tourner la couronne jusqu’à ce que la date actuelle s’affiche.
  - Repousser la couronne en position I.
- Pos. III    Réglage de l’heure**
- Tirer la couronne en position III (la montre s’arrête).
  - Tourner la couronne jusqu’à ce que l’heure actuelle s’affiche (respecter le rythme horaire de 24 heures).
  - Repousser la couronne en position I.

**S’applique à tous les calibres:**  
Type de pile: 371/SR920SW (Ø 9.5 mm x 2.05 mm)  
Précision de marche: +20/-10 secondes par mois

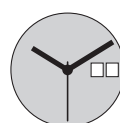




11 1/2<sup>mm</sup>



519



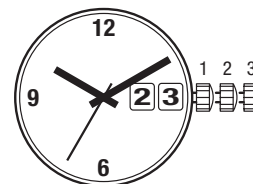
519S

## Funktionen

## Fonctions

## Functions

Kaliber	Stellwellenpos.	Funktionen
Calibre	Pos. de tige	Fonctions
Caliber	Stem position	Functions
519	1	Normale Position / Position normale / Running position
	2	Datumkorrektur / Correction de la date / Date correction
	3	Zeiger stellen, Sekunden-Stopp mit Unterbruch der Motorimpulse Mise à l'heure, stop-seconde avec interruption des impulsions moteur Hand setting, stop-second with interruption of motor pulses



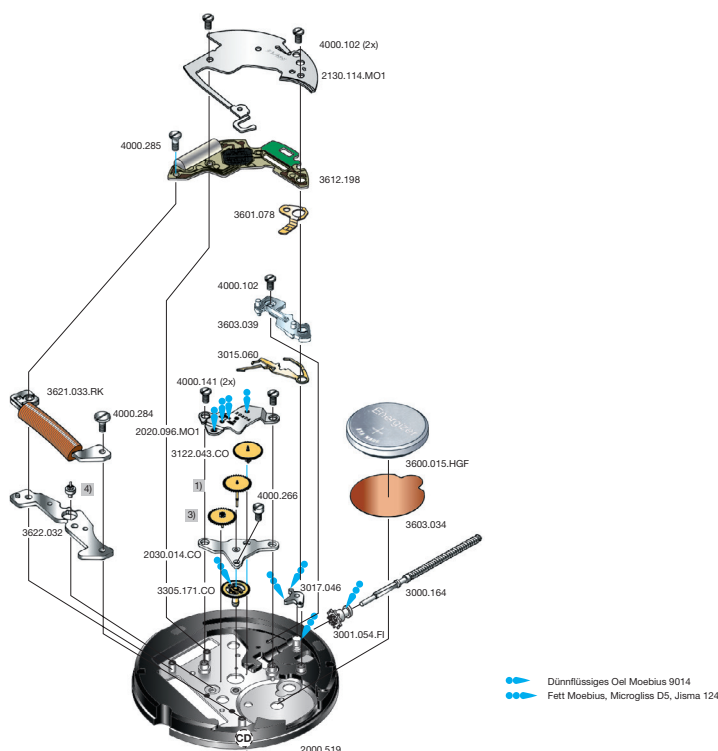
## Batterie

## Pile

## Battery

Kaliber	Batterie	Spannung	Artikelnummer RONDA
Calibre	Pile	Voltage	Numero d'article RONDA
Caliber	Battery	Tension	Part number RONDA
519	371 / SR920SW	1.55 V	3600.015.HGF

11 1/2''' 519, 519S



Code: Beispiel CD / exemple CD / exemple CD

Cal. 519	Werkseite / Côté mouvement / Movement side		
Plan No.	Bestandteile	Fournitures	Spare Parts
2000.519	Werkplatte	Platine	Main plate
2020.096.MO1	Räderwerkbrücke	Pont rouage	Train w. bridge
2030.014.CO	Zentrumbrücke	Pont centre	Centre bridge
2130.114.MO1	Modul-Abdeckp.	Couvre module	Module cover pl.
3000.164	Stellwelle	Tige	Stem
3001.054.FI	Kupplungstrieb	Pignon coulant	Sliding pinion
3015.060	Kuppl.-triebhebel	Bascule	Yoke
3017.046	Winkelhebel	Tirette	Setting lever
3122.043.CO	Kleinbodenrad	Roue moyenne	Third wheel
1)	Sekundenrad	Roue secondes	Second-wheel
3)	Zwischenrad	Roue interméd.	Intermed. wheel
3305.171.CO	Minutenrohr	Chaussée	Cannon pinion
3600.015.HGF	Batterie	Pile	Battery
3601.078	Batterie-Kontakt	Bride contact	Battery contact
3603.034	Batterie-Isolation	Isolateur pile	Battery insulation
3603.039	Deckplatte/ Ste.	Couvre mécan.	Setting lev. cover
3612.198	Modul	Module	Module
3621.033.RK	Spule	Bobine	Coil
3622.032	Stator	Stator	Stator
4)	Rotor	Rotor	Rotor
4000.102	Schraube	Vis	Screw
4000.141	Schraube	Vis	Screw
4000.266	Schraube	Vis	Screw
4000.284	Schraube	Vis	Screw
4000.285	Schraube	Vis	Screw

#### Cal.519

Bis Juni 2015  
Jusqu' en Juin 2015  
Untill June 2015

Ab Juli 2015  
A partir de Juillet 2015  
From July 2015

Code	2. Buchstabe ... C Second letter ... C 2 <sup>ème</sup> chiffre: ... C	2. Buchstabe: ab D Second letter: from D 2 <sup>ème</sup> chiffre: à partir de D
1)	3136.090.CO	3136.194.CO
3)	3147.019.CO	3147.092.CO
4)	3715.089.RK	3715.144.RK

Die obigen 3 Teile bilden jeweils eine Gruppe. Deshalb sind die 3 Teile jeder Gruppe nicht einzeln gegeneinander austauschbar.

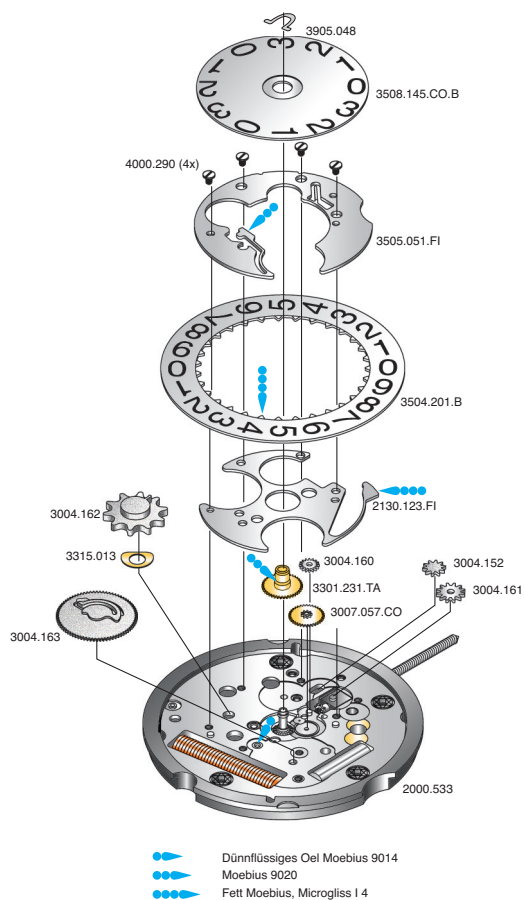
Les 3 fournitures ci-dessous forment un groupe individuel. C'est pourquoi les 3 fournitures de chaque groupe ne sont pas interchangeables.

The 3 parts mentioned above are forming an individual group. Therefore the 3 parts of each group are not interchangeable.

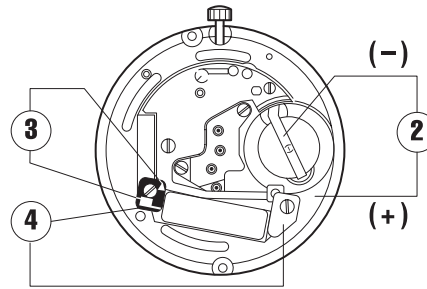
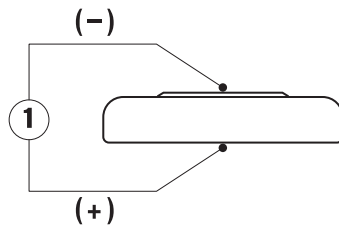
#### Abweichungen / Divergences / Deviations

Cal. 519S	Werkseite / Côté mouvement / Movement side		
Plan No.	Bestandteile	Fournitures	Spare Parts
3612.199	Modul	Module	Module
3621.036.RK	Spule	Bobine	Coil

11 1/2''' 519, 519S



Cal. 519	Zifferblattseite / Côté cadran / Dial side		
Plan No.	Bestandteile	Fournitures	Spare Parts
2130.123.FI	Kalenderplatte	Plaque calendrier	Date indicator pl.
3004.152	Umkehrad	Baladeur	Sliding gear
3004.160	Zeigerstellrad	Renvoi minuterie	setting wheel
3004.161	Verbindungsrad- Kupplungtrieb	Renvoi pig. cou.	Sliding pin. set.
3004.162	Verbindungsrad Kal.-Ring	Renvoi baque	Sl. wheel dt. ind.
3004.163	Dat.-Mitn.rad	Renvoi entraîneur	Ind. driving wh.
3007.057.CO	Wechselrad	Minuterie	Minute wheel
3301.231.TA	Stundenrad	Canon	Hour wheel
3315.013	Spreizfeder 3°	Clinquant 3°	Washer 3°
3504.201.B	Datumanzeiger	Baque	Date indicator
3505.051.FI	Kal.-Abdeckplatte	Couvercle calend.	Date ind. cover
3508.145.CO.B	Datumscheibe	Disque	Disc
3905.048	Klemmfeder für Tagesscheibe	Clavett disque	Disc spring clip
4000.290	Schraube	Vis	Screw



Kaliber Calibre Caliber	Pos. Pos. Pos.	Einheit Unité Unit	Messwerte Valeurs mesurées Measured values	Kontrolle Contrôle Check	Bemerkungen Remarques Remarks
519, 519S	1	V	1,55	Batterie-Spannung Tension de la pile Battery voltage	Batterie herausnehmen und messen Enlever et mesurer la pile Remove battery for measuring
519 519S	2	µA	1,10–1,85 2,20–2,65	Stromaufnahme Consom. de courant Power consumption	Ohne Batterie, mit externer Speisung Sans pile, avec alimentation externe Without battery, with external power supply
519, 519S	2	V	≤ 1,30	Funktionskontrolle bei Minimalspannung Contrôle de fonctionnement à tension minimale Check with lowest possible voltage	Ohne Batterie, mit externer Speisung Sans pile, avec alimentation externe Without battery, with external power supply
519 519S	3	KΩ	1,90–2,10 2,35–2,55	Spulenwiderstand Résistance de la bobine Resistance of the coil	Ohne Batterie Sans pile Without battery
519, 519S	4	KΩ	∞	Spulenisolation Isolation de la bobine Coil insulation	Ohne Batterie Sans pile Without battery
519, 519S		Sek./Monat sec./mois sec./month	- 10/+ 20	Induktivsonde 60 Sek. Senseur inductif 60 sec. Inductive sensor 60 sec.	Mit Batterie Avec pile With battery

## Einschalen / Werkzeuge

## Emboîtage / outils

## Casing / tools

Nr. H 51X.1A



Nr. H 51X.1T



	SWISS MADE & SWISS PARTS
Schraube Vis Screw	

## Zeigersetzen

Maximale Aufpresskraft:

- Stunden und Minutenzeiger: max. 40N
- Sekundenzeiger: max. 30N

Beim Zeigersetzen muss das Werk abgestützt werden.

## Poser les aiguilles

Force de chassage maximale:

- Aiguilles des heure et des minutes: max. 40N
- Aiguille des secondes: max. 30N

Lors de la pose d'aiguilles, le mouvement doit être soutenu.

## Hand setting

Maximal force:

- Hour and minute hands: max. 40N
- Second hand: max. 30N

The movement needs to be supported for hand setting.

## Kal. 519 Stellwelle entfernen

Beim Entfernen der Stellwelle muss sich die Stellwelle in **Position 2** befinden, bevor auf den Winkelhebel gedrückt wird.

## Cal. 519 Enlever la tige

En enlevant la tige, la tige doit se trouver en **position 2**, avant de pousser sur la tirette.

## Cal. 519 Stem removal

For removal of the stem, the stem must be in **position 2** prior to apply pressure to the setting lever.