

## Calibre 515 – 11½"



### Spécification du produit

Mouvement à quartz analogique

Ligne	powertech
Calibre	515
Dimension du mouvement	11½"
Version Swiss Made	1 Rubis / nickelé
Version Swiss Parts	1 Rubis / nickelé
Durée de vie de pile standard	45 mois
Aiguillage standard	1

### Fonctions

- Date
- 3 aiguilles

### Caractéristiques spéciales

- Réparable mouvement en métal
- Consommation réduite avec tige tirée: Réduction de consommation d'environ 70%
- Interchangeabilité: toutes les versions 11½" avec hauteur mouvement 3.00mm et hauteur tige 1.50mm
- Moteur très puissant

# Quartz Movements

## Fonctions Classiques

### RONDA powertech

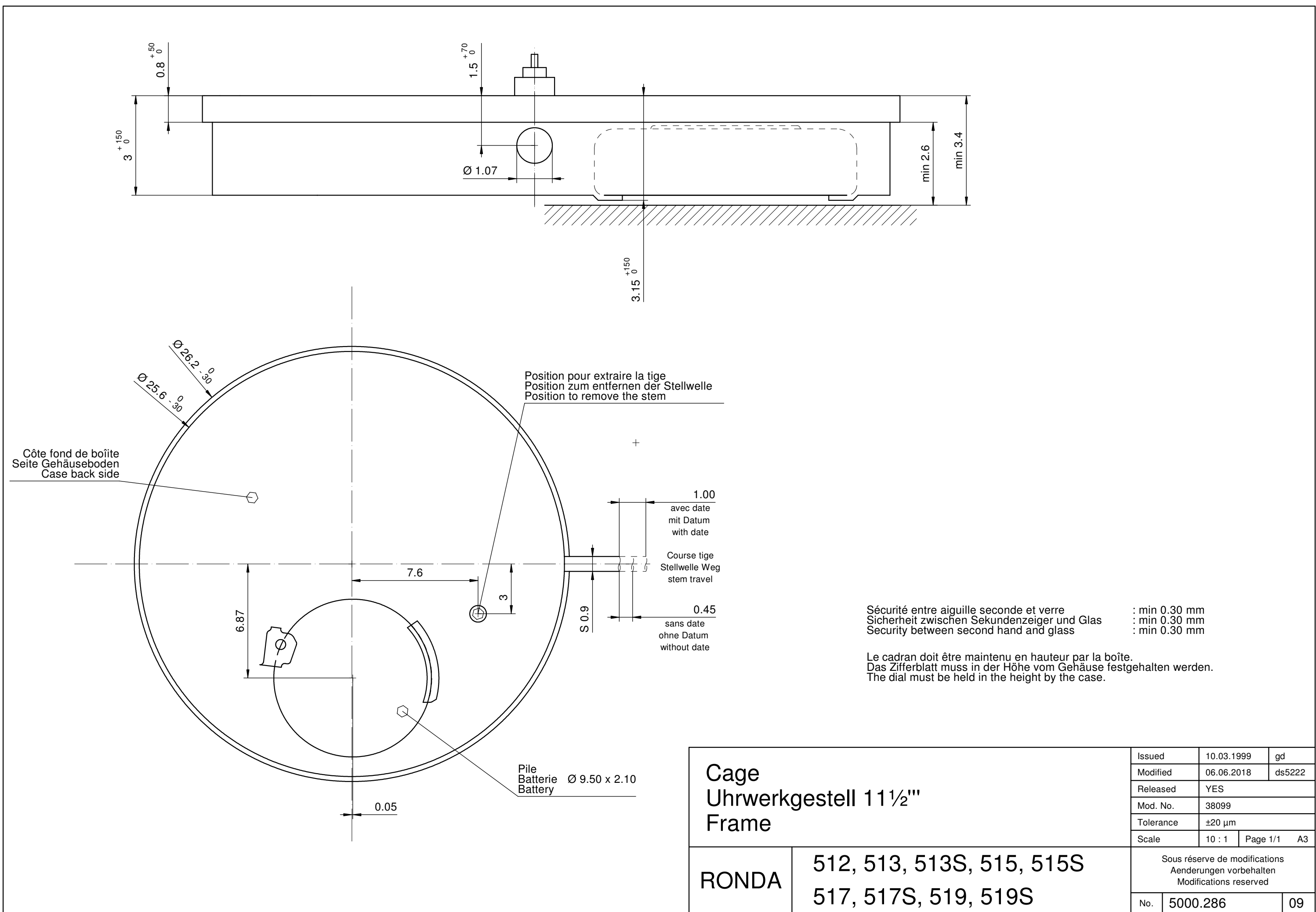
## Calibre 515 – 11½"

### Spécifications techniques

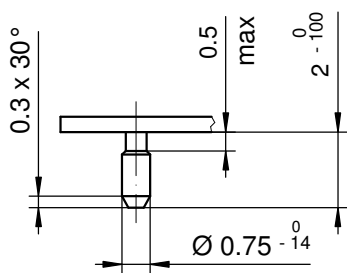
Diamètre total	26.00 mm
Encageage	25.60 mm
Hauteur mouvement	3.00 mm
Hauteur au-dessous pile standard	3.25 mm
Hauteur filet	0.80 mm
Hauteur tige	1.50 mm
Tige chemin	1.00 mm
Tige filetage	0.90 mm
Couple de rotation seconde – typique	11 µNm
Couple de rotation minute – typique	550 µNm
Température de fonctionnement	0 - 50 °C
Marche instantanée	-10/ +20 sec/mois
Résistance aux champs magnétiques	18.8 Oe
Résistance aux chocs	NIHS 91-10

### Spécifications de la batterie

Pile standard	No. 371
Durée de vie de pile standard	45 mois
Tension de pile	1.5 V
Consommation de courant – typique	1.28 µA (quantième non en prise)
Consommation de courant – maximum	1.85 µA (quantième non en prise)

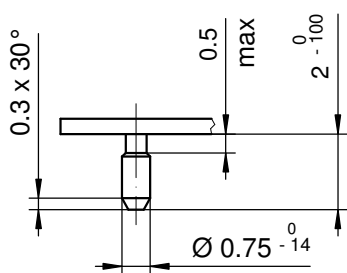


Cage Uhrwerkgestell 11½" Frame		Issued	10.03.1999	gd
		Modified	06.06.2018	ds5222
		Released	YES	
		Mod. No.	38099	
		Tolerance	±20 µm	
		Scale	10 : 1	Page 1/1 A3
RONDA	512, 513, 513S, 515, 515S 517, 517S, 519, 519S	Sous réserve de modifications Änderungen vorbehalten Modifications reserved		
		No.	5000.286	09



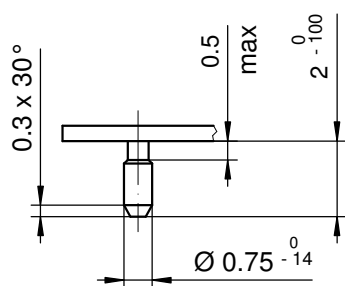
Tige	Date
Stellw.	Datum
Stem	Date
3H	4H
	<input type="text"/>

Cadran Zifferblatt Dial		Issued	05 Jun 2007	cm
		Modified	13 Aug 2012 ÄÄ 12806	mc
		Released	YES	
		Tolerance	+/- 20 µm	
		Scale	5 : 1 (A4V)	
RONDA	515, 515S, 714, 715, 715Li	Sous réserve de modifications Änderungenvorbehalten Modificationsreserved		
		No.	5010.377	02



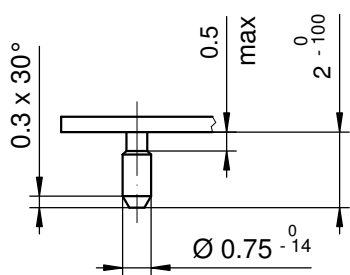
Tige	Date
Stellw.	Datum
Stem	Date
3H	3H
	<input type="text"/>


Cadran Zifferblatt Dial <div style="text-align: right; font-size: 2em;">11½"</div>		Issued	14 Dez 2006	cw
		Modified	13 Aug 2012 ÄÄ 12806	mc
		Released	YES	
		Tolerance	+/- 20 µm	
		Scale	5 : 1 (A4V)	
RONDA	515, 515S, 714, 715, 715Li	Sous réserve de modifications Änderungenvorbehalten Modificationsreserved		
		No.	5010.417	09



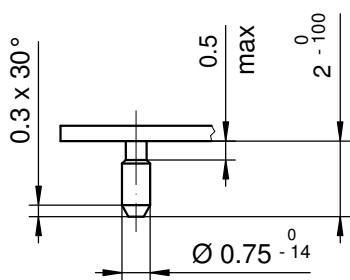
Tige	Date
Stellw.	Datum
Stem	Date
3H	6H
	<input type="text"/>

Cadran Zifferblatt Dial		Issued		14 Dez 2006	cw
		Modified		13 Aug 2012 ÄA 12806	mc
		Released		YES	
		Tolerance		+/- 20 µm	
		Scale		5 : 1 (A4V)	
RONDA	515, 515S, 714, 715, 715Li	Sous réserve de modifications Änderungenvorbehalten Modificationsreserved			
		No.	5010.467	07	



Tige	Date
Stellw.	Datum
Stem	Date
3H	3H
	

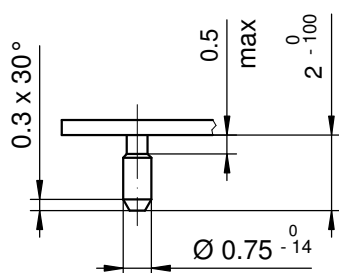
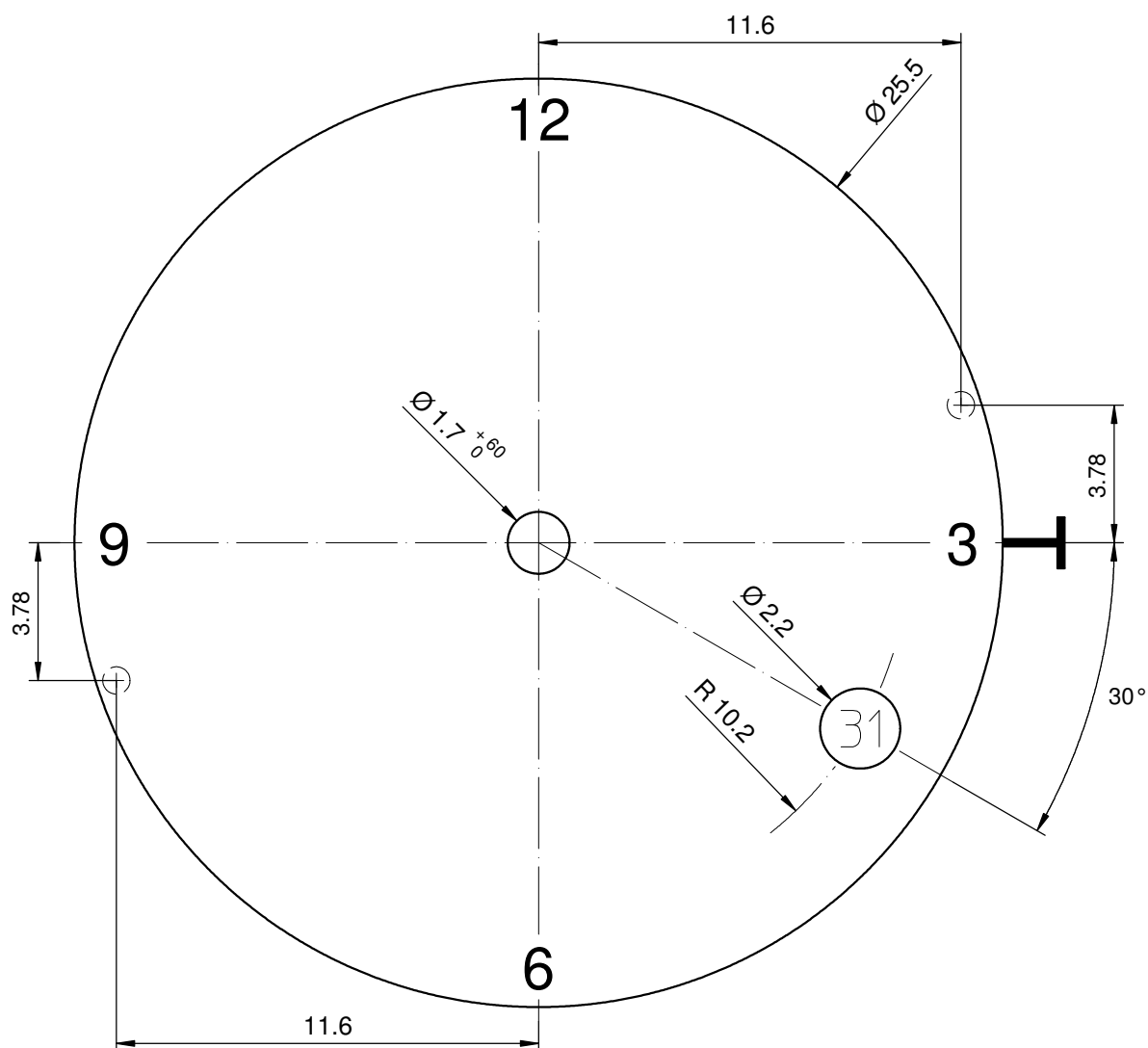
<div> <div>Cadran</div> <div>Zifferblatt</div> <div>Dial</div> </div>	<div> <div>11½"</div> </div>	Issued	14 Dez 2006	cw
		Modified	13 Aug 2012 ÄÄ 12806	mc
		Released	YES	
		Tolerance	+/- 20 µm	
		Scale	5 : 1 (A4V)	
RONDA	515, 515S, 714, 715, 715Li	Sous réserve de modifications Aenderungenvorbehalten Modificationsreserved		
		No.	5010.477	06



Tige	Date
Stellw.	Datum
Stem	Date
3H	4½H
	<div style="border: 1px solid black; width: 40px; height: 40px; margin: 0 auto;"></div>

Cadran Zifferblatt Dial <div style="text-align: right; font-size: 2em;">11½"</div>		Issued	14 Dez 2006	cw
		Modified	13 Aug 2012 ÄÄ 12806	mc
		Released	YES	
		Tolerance	+/- 20 µm	
		Scale	5 : 1 (A4V)	
RONDA	515, 515S, 714, 715, 715Li	Sous réserve de modifications Änderungenvorbehalten Modificationsreserved		
		No.	5010.580	04





Epaisseur du cadran selon hauteur de l'aiguillage  
Zifferblattdicke gemäss Zeigerwerkhöhen  
Dial thickness according to hand fitting heights

Tige	Date
Stellw.	Datum
Stem	Date
3H	4H

Cadran  
Zifferblatt 1 1/2"  
Dial

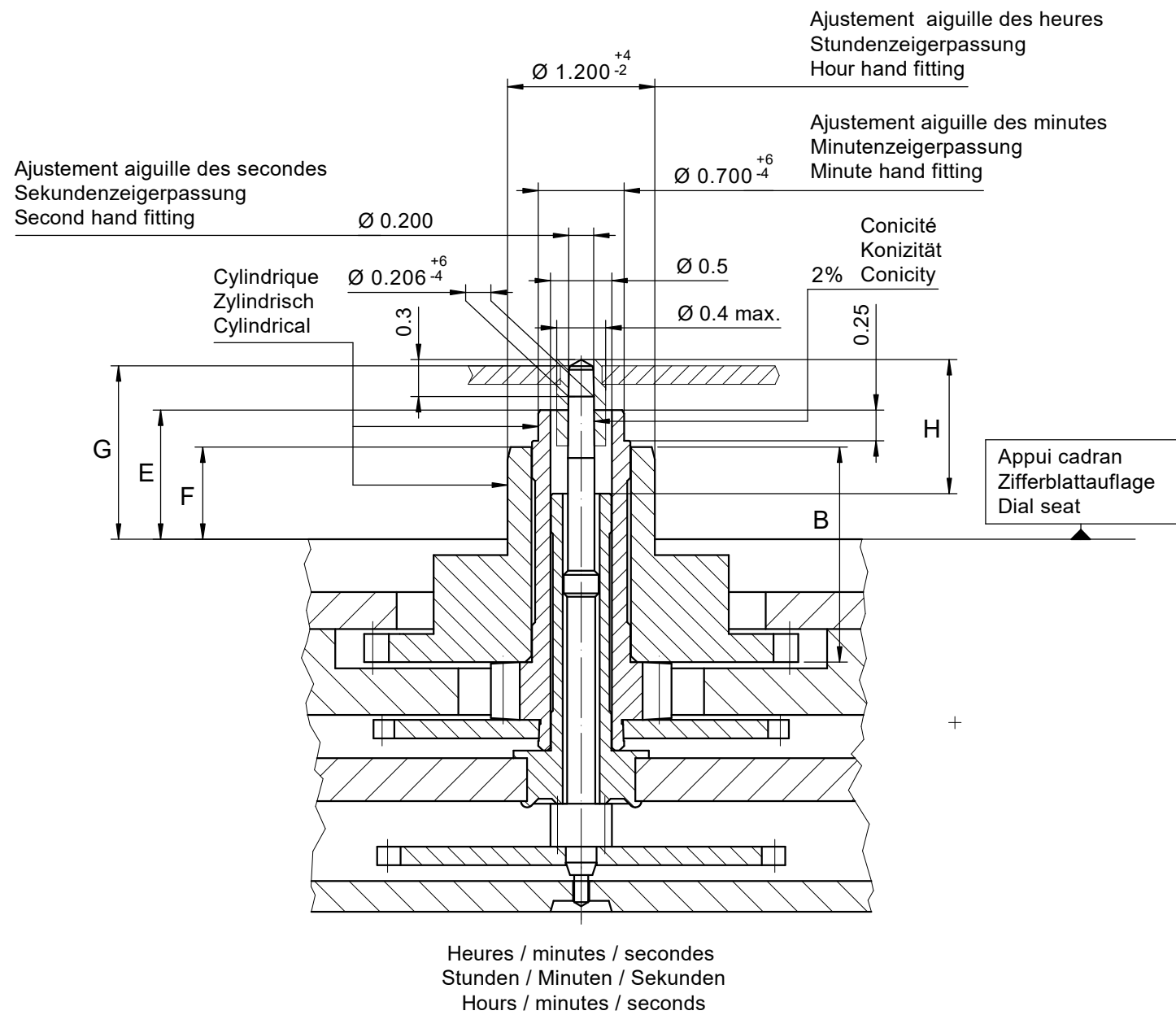
Issued	14 Dez 2006	cw
Modified	31 Mai 2013 ÄA 13427	dh
Released	YES	
Tolerance	+/- 20 µm	
Scale	5 : 1 (A4V)	

RONDA

515, 515S, 714, 715, 715Li

Sous réserve de modifications  
Änderungenvorbehalten  
Modifications reserved

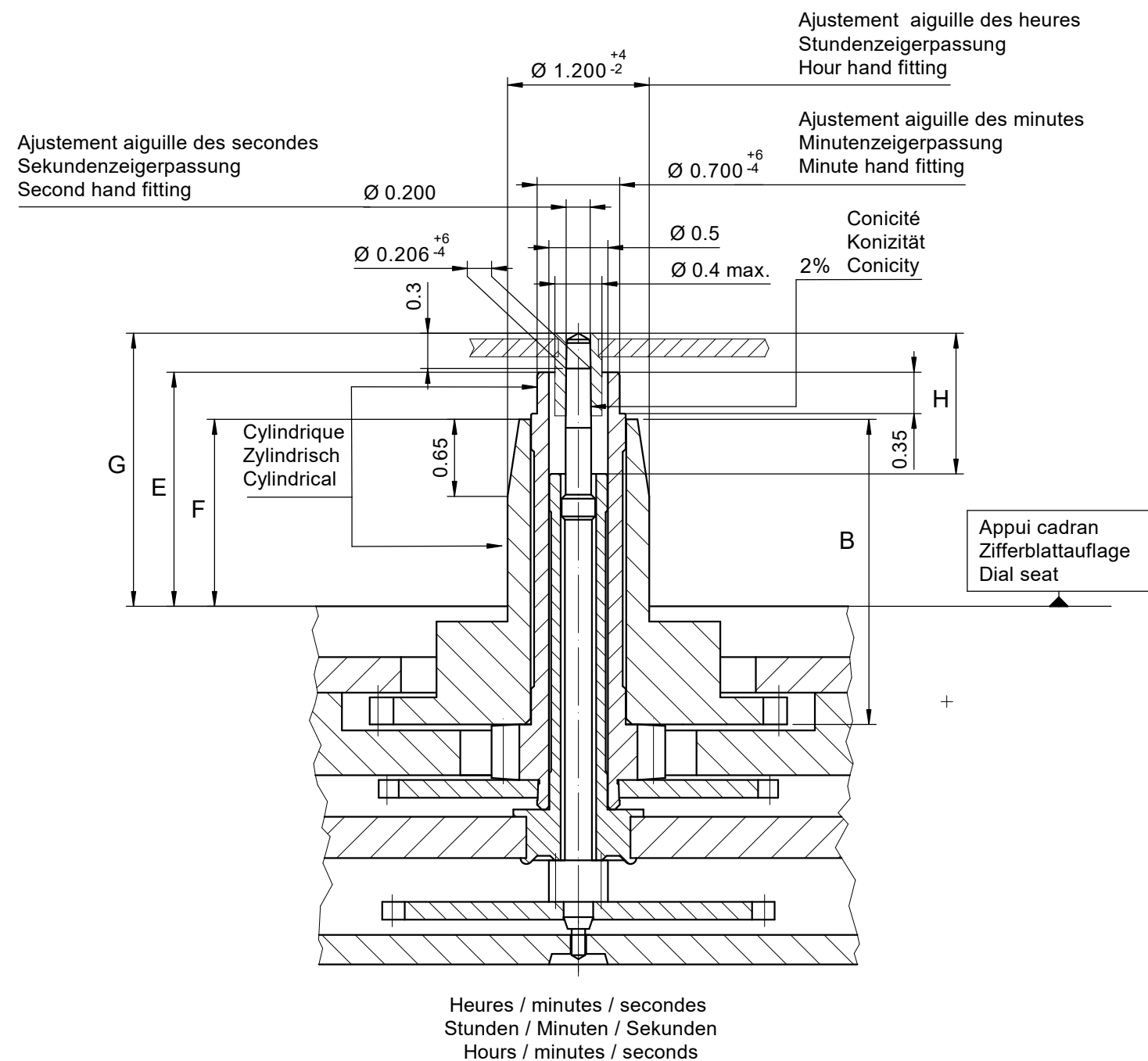
No.	5010.615	05
-----	----------	----



Aiguillage no Zeigerwerkhöhe Nr. Hand fitting height No	Dépassement Höhe über Zifferblattauflage Height over dial seat			Longueur Länge Length		Epaisseur max. (peinture comprise) Max. Dicke (inkl. Farbe) Max. thickness (paint included)			
	Pignon des secondes Sekundentrieb Second pinion	Chaussée Minutenrohr Cannon-pinion	Roue des heures Stundenrad Hour wheel	H	B	Sous l'aiguille des secondes Unter Sekundenzeiger Under second hand	Sous l'aiguille des minutes Unter Minutenzeiger Under minute hand	Sous l'aiguille des heures Unter Stundenzeiger Under hour hand	Aiguilles Zeiger Hands
1	1.46	1.05	0.75	1.09	1.75	0.95	0.65	0.40	0.15
2	1.81	1.40	1.10	1.44	2.10	1.30	1.00	0.75	0.15

		Aig. des secondes Sekundenzeiger Second hand	Aig. des minutes Minutenzeiger Minute hand	Aig. des heures Stundenzeiger Hour hand	Lors de la pose d'aiguilles, le mouvement doit être soutenu. Beim Zeigersetzen muss das Werk abgestützt werden. The movement needs to be supported for hand setting.
mg	max.	10	30	30	Masse / Masse / Weight *
µNm	max.	0.08	0.70	0.70	Balourd / Unwucht / Unbalance *
gmm <sup>2</sup>	max.	0.4	-	-	Inertie / Massenträgheit / Inertia *
N	max.	30	40	40	Force de chassage / Aufpresskraft / Force

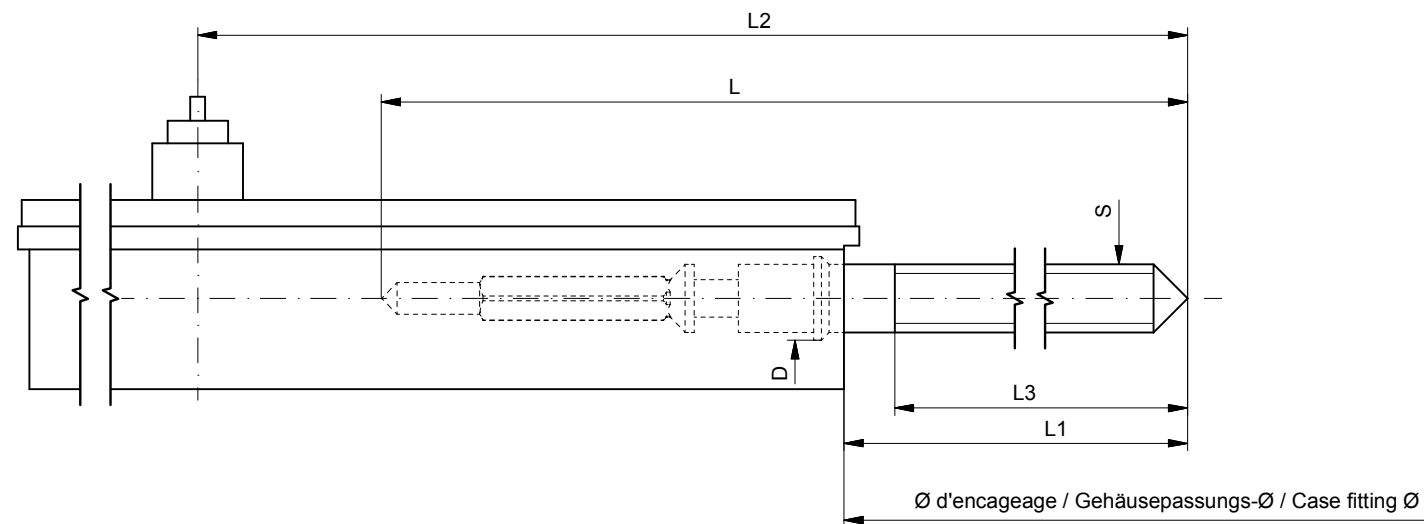
Aiguillages Zeigerwerkhöhen Hand fitting heights		Issued	10.03.1999	gd
		Modified	24.02.2022	jk5228
		Released	YES	
		Mod. No.	44909	
		Tolerance	---	
		Scale	10 : 1	Page 1/1 A3
RONDA	503, 513, 505, 515	Sous réserve de modifications Änderungen vorbehalten Modifications reserved		
		No.	3316.059	10



		Aig. des secondes Sekundenzeiger Second hand	Aig. des minutes Minutenzeiger Minute hand	Aig. des heures Stundenzeiger Hour hand	Lors de la pose d'aiguilles, le mouvement doit être soutenu. Beim Zeigersetzen muss das Werk abgestützt werden. The movement needs to be supported for hand setting.
mg	max.	10	30	30	Masse / Masse / Weight *
µNm	max.	0.08	0.70	0.70	Balourd / Unwucht / Unbalance *
gmm <sup>2</sup>	max.	0.4	-	-	Inertie / Massenträgheit / Inertia *
N	max.	30	40	40	Force de chassage / Aufpresskraft / Force

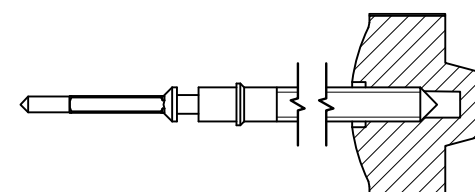
Aiguillage no Zeigerwerkhöhe Nr. Hand fitting height No	Dépassement Höhe über Zifferblattauf­lage Height over dial seat			Longueur Länge Length		Epaisseur max. (peinture comprise) Max. Dicke (inkl. Farbe) Max. thickness (paint included)			
	Pignon des secondes Sekundentrieb Second pinion	Chaussée Minutenrohr Cannon-pinion	Roue des heures Stundenrad Hour wheel		Roue des heures Stundenrad Hour wheel	Cadran Zifferblatt Dial			Aiguilles Zeiger Hands
						Sous l'aiguille des secondes Unter Sekundenzeiger Under second hand	Sous l'aiguille des minutes Unter Minutenzeiger Under minute hand	Sous l'aiguille des heures Unter Stundenzeiger Under hour hand	
	G	E	F	H	B				
6	2.31	1.98	1.58	1.19	2.58	1.80	1.55	0.40	0.15

Aiguillages Zeigerwerkhöhen Hand fitting heights		Issued	10.03.1999	gd
		Modified	24.02.2022	jk5228
		Released	YES	
		Mod. No.	44909	
		Tolerance	---	
		Scale	10 : 1	Page 1/1 A3
RONDA	503, 505, 513, 515	Sous réserve de modifications Änderungen vorbehalten Modifications reserved		
		No.	3316.067	05



Tige de travail (intégrée dans le mouvement)  
Arbeitsstellwelle (im Werk eingebaut)  
Working stem (implemented in the movement)

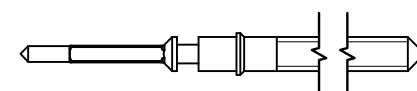
No. d'article Artikelnummer Part number	L	L1	L2	L3	S	D
3000.164.CO	20.50	9.92	22.72	11.83	0.90	1.05



Couleur de la couronne Kronenfarbe Crown color	brun braun brown
Code	UN 8052

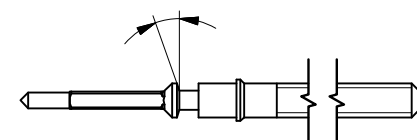
Tige (normale) / Stellwelle (normal) / Stem (normal)

No. d'article Artikelnummer Part number	L	L1	L2	L3	S	D
3000.164	20.50	9.92	22.72	11.83	0.90	1.05
3000.171	32.50	21.92	34.72	23.83	0.90	1.05



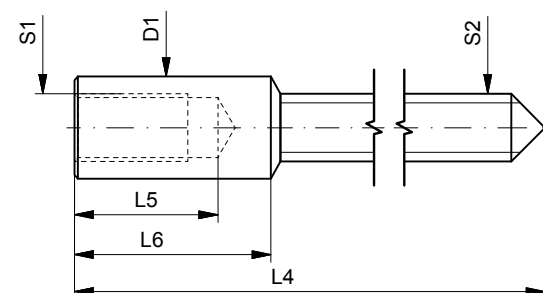
Tige (à arracher)  
Stellwelle (Ausreissversion)  
Stem (extractable version)

No. d'article Artikelnummer Part number	L	L1	L2	L3	S	D
3000.163	20.50	9.92	22.72	11.83	0.90	1.05
3000.196	32.50	21.92	34.72	23.83	0.90	1.05

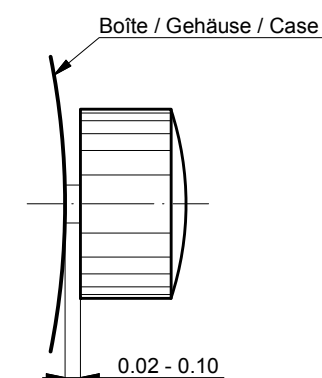


Rallonge de tige / Stellwelle Verlängerung / Stem extension

No. d'article Artikelnummer Part number	L4	L5 (min)	L6	S1	S2	D1
3000.040	12.00	1.90	2.60	0.90	0.90	1.35



Couronne normale  
Normale Krone  
Normal crown



Couronne vissée  
Geschraubte Krone  
Screwed crown

Force ⇄ min. Kraft ⇄ min. Force ⇄ min.	10 N
Force ⇄ max. Kraft ⇄ max. Force ⇄ max.	15 N

Tige (dimensions / forces)  
Stellwelle (Dimesionen / Kräfte)  
Stem (dimensions / forces)

RONDA

512, 513, 513S, 515, 515S, 515.24H,  
515.24D, 517, 517S, 519, 519S

Issued	15.08.2012	ds5222
Modified	29.06.2018	ds5222
Released	YES	
Mod. No.	38099	
Tolerance	---	
Scale	---	Page 1 / 1 A3

Sous réserve de modifications  
Aenderungen vorbehalten  
Modifications reserved

No.	5030.002	02
-----	----------	----

Mode d'emploi Français  
Mouvements Calibre

RONDA powertech

- 585
- 505
- 515

RONDA slimtech

- 1005
- 1006
- 1009
- 1015
- 1016
- 1019

RONDA normtech

- 774 - 6003.D
- 775 - 6004.D
- 704
- 705
- 784
- 785
- 714
- 715
- 715Li

RONDA xtratech

- 6003.B
- 6004.B
- 7002.B
- 7003.B
- 7004.B

Vous avez choisi une montre dans laquelle le fabricant de montres a intégré un mouvement Ronda. Nous attirons votre attention sur le fait qu'aucune montre de la marque Ronda n'est produite ni distribuée sur le marché.

Les acheteurs et consommateurs peuvent exclusivement s'adresser, en cas de réparations, de prestations relatives à la garantie et pour toutes questions se rapportant au fonctionnement de la montre, au point de vente ou au fabricant de montres. Des informations correspondantes figurent dans les dispositions relatives à la vente ou à la garantie.

Cal. 585 / 785:

Type de pile: 362/SR721SW

Cal. 774 / 775 / 784:

Type de pile: 364/SR621SW

Cal. 505 / 515 / 704 / 705 / 714 / 715:

Type de pile: 371/SR920SW

Cal. 6003.D / 6004.D / 6003.B / 6004.B:

Type de pile: 373/SR916SW

Cal. 1005 / 1006 / 1009 / 1015 / 1016 / 1019:

Type de pile: 341/SR714SW

Cal. 7002.B / 7003.B / 7004.B:

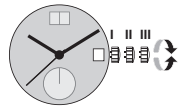
Type de pile: 381/SR1120SW

Cal. 715Li:

Type de pile: CR 2016

Précision de marche: +20/-10 secondes par moi

Cal. 585	Cal. 6003.D
Cal. 505	Cal. 6004.D
Cal. 515	Cal. 6003.B
	Cal. 6004.B



Pos. I Position de repos (la montre fonctionne)

Pos. II Correction rapide de la date

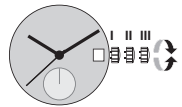
Le réglage de la date peut être effectué pendant la phase de saut entre 22.00 et 24.00 heures. Dans ce cas, il faut adapter la date du jour suivant car il n'y a pas de saut à minuit.

- Tirer la couronne en position II (la montre continue de fonctionner).
- Tourner la couronne dans le sens des aiguilles d'une montre jusqu'à ce que la date actuelle s'affiche.  
Cal. 6003.D & 6004.D:
- Tourner la couronne jusqu'à ce que la date actuelle s'affiche.
- Repousser la couronne en position I.

Pos. III Réglage de l'heure

- Tirer la couronne en position III (la montre s'arrête).
- Tourner la couronne jusqu'à ce que l'heure actuelle s'affiche (respecter le rythme horaire de 24 heures).
- Repousser la couronne en position I.

Cal. 774	Cal. 715Li
Cal. 775	
Cal. 704	Cal. 1005
Cal. 705	Cal. 1006
Cal. 784	Cal. 1009
Cal. 785	Cal. 1015
Cal. 714	Cal. 1016
Cal. 715	Cal. 1019



Pos. I Position de repos (la montre fonctionne)

Pos. II Correction rapide de la date

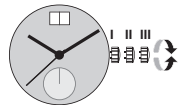
Temps de verrouillage pour la correction rapide calendrier d'environ 21.30 à 24.00 heures.

- Tirer la couronne en position II (la montre continue de fonctionner).
- Tourner la couronne jusqu'à ce que la date actuelle s'affiche.
- Repousser la couronne en position I.

Pos. III Réglage de l'heure

- Tirer la couronne en position III (la montre s'arrête).
- Tourner la couronne jusqu'à ce que l'heure actuelle s'affiche (respecter le rythme horaire de 24 heures).
- Repousser la couronne en position I.

Cal. 7002.B
Cal. 7003.B
Cal. 7004.B



Pos. I Position de repos (la montre fonctionne)

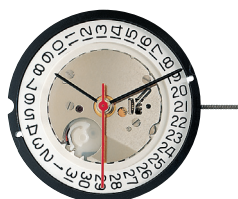
Pos. II Correction rapide de la date

Le réglage de la date peut être effectué pendant la phase de saut entre 20.00 et 24.00 heures environ. Dans ce cas, il faut adapter la date du jour suivant car il n'y a pas de saut à minuit.

- Tirer la couronne en position II (la montre continue de fonctionner).
- Tourner la couronne jusqu'à ce que la date actuelle s'affiche.
- Repousser la couronne en position I.

Pos. III Réglage de l'heure

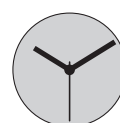
- Tirer la couronne en position III (la montre s'arrête).
- Tourner la couronne jusqu'à ce que l'heure actuelle s'affiche (respecter le rythme horaire de 24 heures).
- Repousser la couronne en position I.



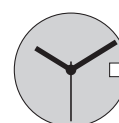
11 1/2<sup>'''</sup>



512



513



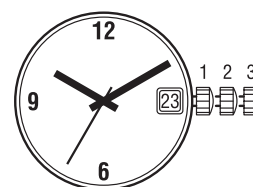
515

## Funktionen

## Fonctions

## Functions

Kaliber Calibre Caliber	Stellwellenpos. Pos. de tige Stem position	Funktionen Fonctions Functions
512, 513	1	Normale Position / Position normale / Running position
	2	Zeiger stellen, Sekunden-Stopp mit Unterbruch der Motorimpulse Mise à l'heure, stop-seconde avec interruption des impulsions moteur Hand setting, stop-second with interruption of motor pulses
515	1	Normale Position / Position normale / Running position
	2	Datumskorrektur / Correction de la date / Date correction
	3	Zeiger stellen, Sekunden-Stopp mit Unterbruch der Motorimpulse Mise à l'heure, stop-seconde avec interruption des impulsions moteur Hand setting, stop-second with interruption of motor pulses



## Batterie

## Pile

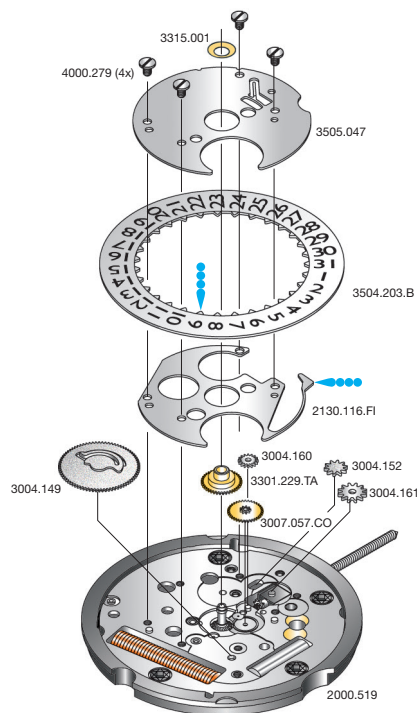
## Battery

Kaliber Calibre Caliber	Batterie Pile Battery	Spannung Voltage Tension	Artikelnummer RONDA Numero d'article RONDA Part number RONDA
512, 513, 515	371 / SR920SW	1.55 V	3600.015.HGF

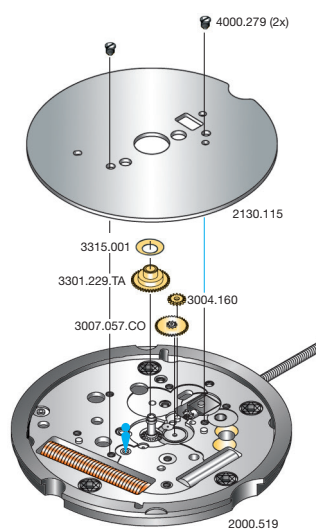


11 1/2''' 515

11 1/2''' 512, 513



●●●●● Fett Moebius, Microgloss I 4

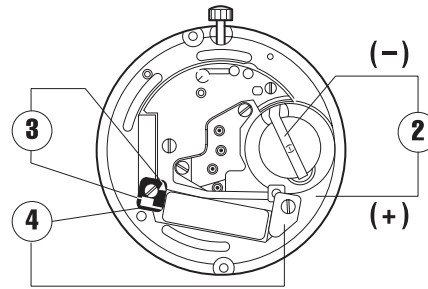
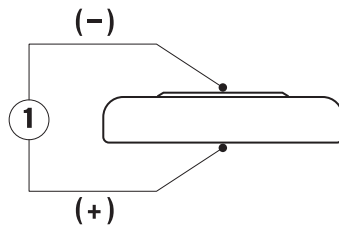


●●●●● Dünnflüssiges Öl Moebius 9014

Cal. 515	Zifferblattseite / Côté cadran / Dial side		
Plan No.	Bestandteile	Fournitures	Spare Parts
2130.116.FI	Kalenderplatte	Plaque calendrier	Date ind. plate
3004.149	Datummitn.-rad	Renvoi entraî.	Ind. driving wheel
3004.152	Umkehrad	Baladeur	Sliding gear
3004.160	Zeigerstellrad	Renvoi minuterie	Setting wheel
3004.161	Verbindungsrad-Kupplungtrieb	Renvoi pig. coulant	Sliding pinon setting wheel
3007.057.CO	Wechselrad	Minuterie	Minute wheel
3301.229.TA	Stundenrad	Canon	Hour wheel
3315.001	Spreizfeder	Clinquant	Washer
3504.203.B	Datumanzeiger	Bague	Date indicator
3505.047	Kal.-Abdeckplatte	Couvercle calend.	Date ind. cover
4000.279	Schraube	Vis	Screw

Cal. 512, 513	Zifferblattseite / Côté cadran / Dial side		
Plan No.	Bestandteile	Fournitures	Spare Parts
2130.115	Zeigerwerkplatte	Plaque maintien	Maintening plate
3004.160	Zeigerstellrad	Renvoi minuterie	Setting wheel
3007.057.CO	Wechselrad	Minuterie	Minute wheel
3301.229.TA	Stundenrad	Canon	Hour wheel
3315.001	Spreizfeder	Clinquant	Washer
4000.279	Schraube	Vis	Screw





Kaliber Calibre Caliber	Pos. Pos. Pos.	Einheit Unité Unit	Messwerte Valeurs mesurées Measured values	Kontrolle Contrôle Check	Bemerkungen Remarques Remarks
512, 513, 515	1	V	1,55	Batterie-Spannung Tension de la pile Battery voltage	Batterie herausnehmen und messen Enlever et mesurer la pile Remove battery for measuring
512, 513, 515	2	µA	1,10–1,85 2,20–2,65	Stromaufnahme Consom. de courant Power consumption	Ohne Batterie, mit externer Speisung Sans pile, avec alimentation externe Without battery, with external power supply
512, 513, 515	2	V	≤ 1,30	Funktionskontrolle bei Minimalspannung Contrôle de fonctionnement à tension minimale Check with lowest possible voltage	Ohne Batterie, mit externer Speisung Sans pile, avec alimentation externe Without battery, with external power supply
512, 513, 515	3	KΩ	1,90–2,10 2,35–2,55	Spulenwiderstand Résistance de la bobine Resistance of the coil	Ohne Batterie Sans pile Without battery
512, 513, 515	4	KΩ	∞	Spulenisolation Isolation de la bobine Coil insulation	Ohne Batterie Sans pile Without battery
512, 513, 515		Sek./Monat sec./mois sec./month	- 10/+ 20	Induktivsonde 60 Sek. Senseur inductif 60 sec. Inductive sensor 60 sec.	Mit Batterie Avec pile With battery

## Einschalen / Werkzeuge

## Emboîtage / outils

## Casing / tools

Nr. H 51x.1A



Nr. H 51x.1T



	SWISS MADE & SWISS PARTS
Schraube Vis Screw	

## Zeigersetzen

Maximale Aufpresskraft:

- Stunden und Minutenzeiger: max. 40N
- Sekundenzeiger: max. 30N

Beim Zeigersetzen muss das Werk abgestützt werden.

## Poser les aiguilles

Force de chassage maximale:

- Aiguilles des heure et des minutes: max. 40N
- Aiguille des secondes: max. 30N

Lors de la pose d'aiguilles, le mouvement doit être soutenu.

## Hand setting

Maximal force:

- Hour and minute hands: max. 40N
- Second hand: max. 30N

The movement needs to be supported for hand setting.

<b>Kal. 512, 513 Stellwelle entfernen</b>	<b>Kal. 515 Stellwelle entfernen</b>
Beim Entfernen der Stellwelle muss sich die Stellwelle in <b>Position 1</b> (gedrückt) befinden, bevor auf den Winkelhebel gedrückt wird.	Beim Entfernen der Stellwelle muss sich die Stellwelle in <b>Position 2</b> befinden, bevor auf den Winkelhebel gedrückt wird.
<b>Kal. 512, 513 Enlever la tige</b>	<b>Kal. 515 Enlever la tige</b>
En enlevant la tige, la tige doit se trouver en <b>position 1</b> (poussée), avant de pousser sur la tirette.	En enlevant la tige, la tige doit se trouver en <b>position 2</b> , avant de pousser sur la tirette.
<b>Kal. 512, 513 Stem removal</b>	<b>Kal. 515 Stem removal</b>
For removal of the stem, the stem must be in <b>position 1</b> (pressed in) prior to apply pressure to the setting lever.	For removal of the stem, the stem must be in <b>position 2</b> prior to apply pressure to the setting lever.