

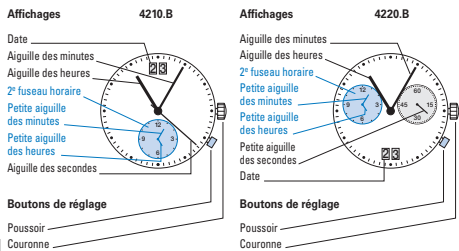
RONDA xtratech – Mouvement cal. 4210.B & 4220.B

Mode d'emploi – Français

Vous avez choisi une montre dans laquelle le fabricant de montres a intégré un mouvement Ronda. Nous attirons votre attention sur le fait qu'aucune montre de la marque Ronda n'est produite ni distribuée sur le marché.

Les acheteurs et consommateurs peuvent exclusivement s'adresser, en cas de réparations, de prestations relatives à la garantie et pour toutes questions se rapportant au fonctionnement de la montre, au point de vente ou au fabricant de montres. Des informations correspondantes figurent dans les dispositions relatives à la vente ou à la garantie.

Description des organes d'affichage et de commande



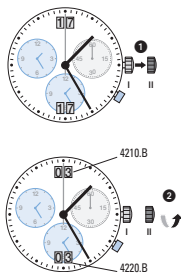
01

Réglage de la date et de l'heure

Exemple:
- Date/heure indiquée par la montre: 17 / 01:25
- Date/heure actuelle: 04 / 20:30

1 Tirer la couronne en pos. II (la montre continue de fonctionner).

2 Tourner la couronne jusqu'à ce que la veille de la date actuelle apparaisse 03.



3* Tirer la couronne en position III (l'aiguille des secondes s'immobilise).

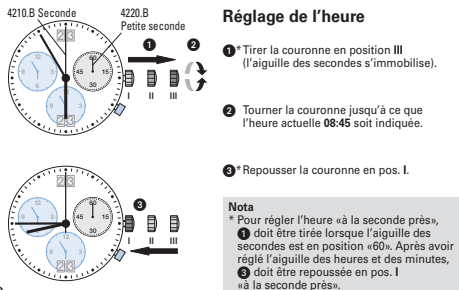
4 Tourner la couronne jusqu'à ce que la date actuelle 04 apparaisse.

5** Continuer de tourner la couronne jusqu'à ce que l'heure actuelle 20:30 soit affichée.

6 Repousser la couronne en position I.

Nota
* Pour le réglage de l'heure à la seconde près, voir nota au chapitre «réglage de l'heure».
** Respecter le rythme de 24 heures.

04



02

Réglage de l'heure

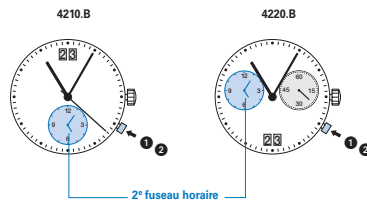
1* Tirer la couronne en position III (l'aiguille des secondes s'immobilise).

2 Tourner la couronne jusqu'à ce que l'heure actuelle 08:45 soit indiquée.

3* Repousser la couronne en pos. I.

Nota
* Pour régler l'heure «à la seconde près», 1 doit être tiré lorsque l'aiguille des secondes est en position «60». Après avoir réglé l'aiguille des heures et des minutes, 3 doit être repoussée en pos. I «à la seconde près».

Réglage du 2° fuseau horaire



Les petites aiguilles des heures et des minutes indiquent l'heure d'un 2° fuseau horaire de votre choix.

1 **Activation:** Appuyer sur le pousoir pendant au moins 2 s.
Ce mode est opérant dès que la petite aiguille des minutes avance d'une minute.

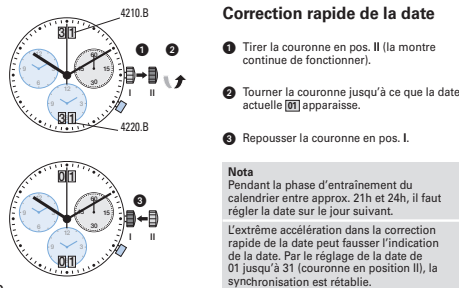
2 **Breve pression:** (moins de 1 s)
Avance minute par minute.

Pression moyenne: (1-2 s)
Avance heure par heure.

Pression prolongée (plus de 2 s)
Avance du fuseau horaire jusqu'à ce qu'on relâche le pousoir.

Nota
Le mode réglage est désactivé si le pousoir n'est pas actionné pendant 10 s. Pour l'activer, voir 1.

05



03

Correction rapide de la date

1 Tirer la couronne en pos. II (la montre continue de fonctionner).

2 Tourner la couronne jusqu'à ce que la date actuelle 04 apparaisse.

3 Repousser la couronne en pos. I.

Nota
Pendant la phase d'entraînement du calendrier entre approx. 21h et 24h, il faut régler la date sur le jour suivant.

L'extrême accélération dans la correction rapide de la date peut fausser l'indication de la date. Par le réglage de la date de 01 jusqu'à 31 (couronne en position II), la synchronisation est rétablie.