

# Quartz Movements Multifunctions RONDA xtratech

Caliber 517 – 11½"



## Product Specifications

Analog quartz movement

Line	xtratech
Caliber	517
Size	11½"
Version Swiss Made	1 Jewels / nickel plated
Version Swiss Parts	1 Jewels / nickel plated
Standard battery life	45 months
Standard hand fitting height	1

## Features

- Repairable metal watch movement
- Power saving mechanism with pulled out stem:  
Reduction of consumption approximately 70%
- Interchangeability: All versions 11½" with same  
movement height 3.00 mm and stem height 1.50 mm
- Very powerful stepping motor
- Day-date with quick change

## Functions

- Multifunction
- Day indicator
- Date
- 3 hands

# Quartz Movements Multifunctions RONDA xtratech

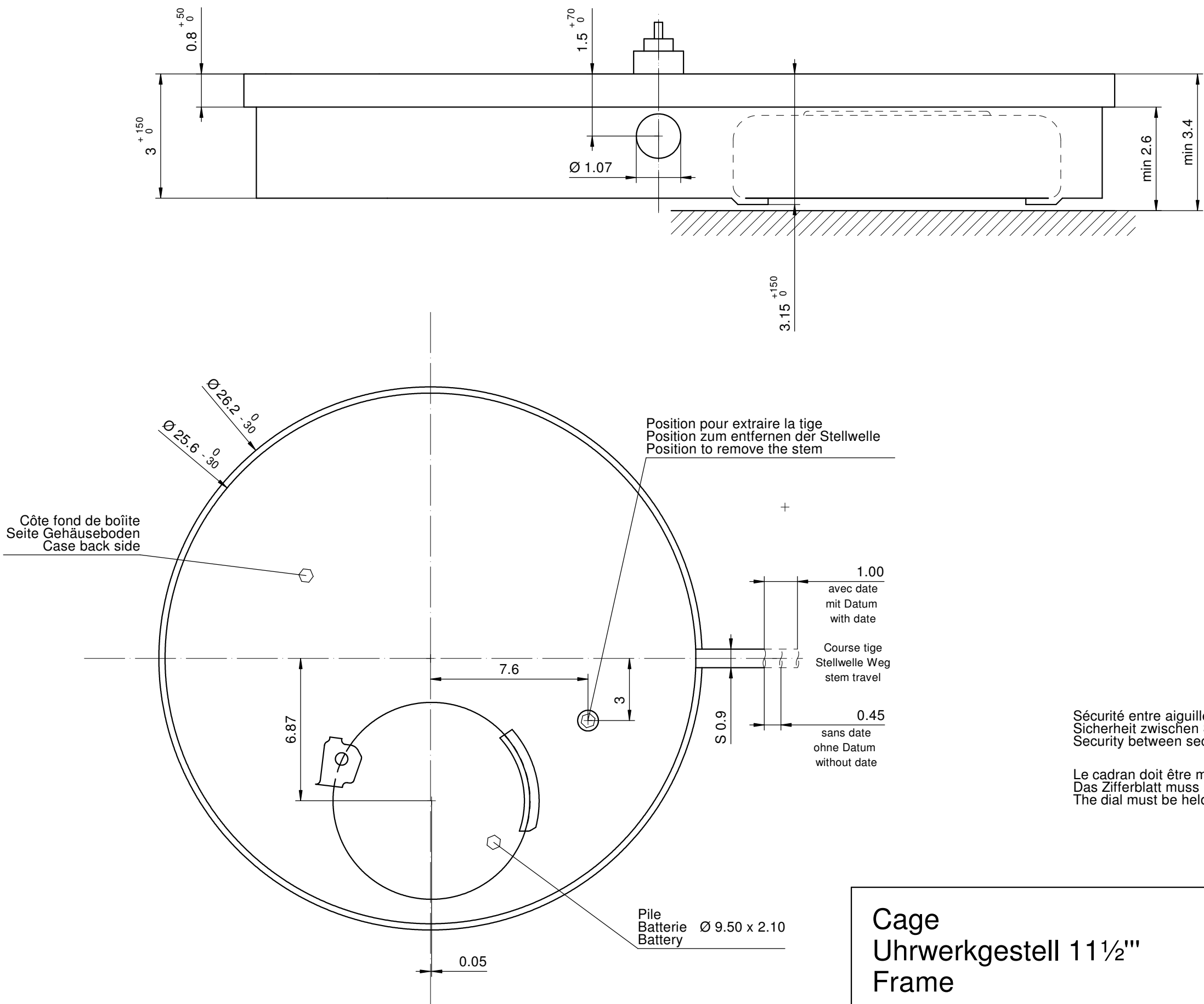
## Caliber 517 – 11½"

### Technical Specifications

Diameter Total	26.00 mm
Case fitting	25.60 mm
Movement height	3.00 mm
Height over standard battery	3.25 mm
Movement rest	0.80 mm
Height over stem	1.50 mm
Length of stem travel	1.00 mm
Stem thread	0.90 mm
Useful torque second – typical	11 µNm
Useful torque minute – typical	550 µNm
Operating temperature	0 - 50 °C
Instantaneous rate	-10/ +20 sec/month
Resistance to magnetic fields	18.8 Oe
Resistance against shock	NIHS 91-10

### Battery Specifications

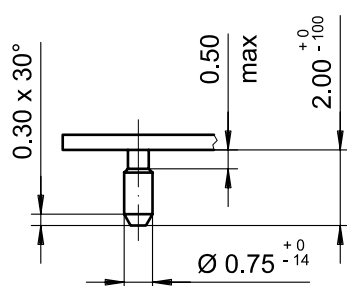
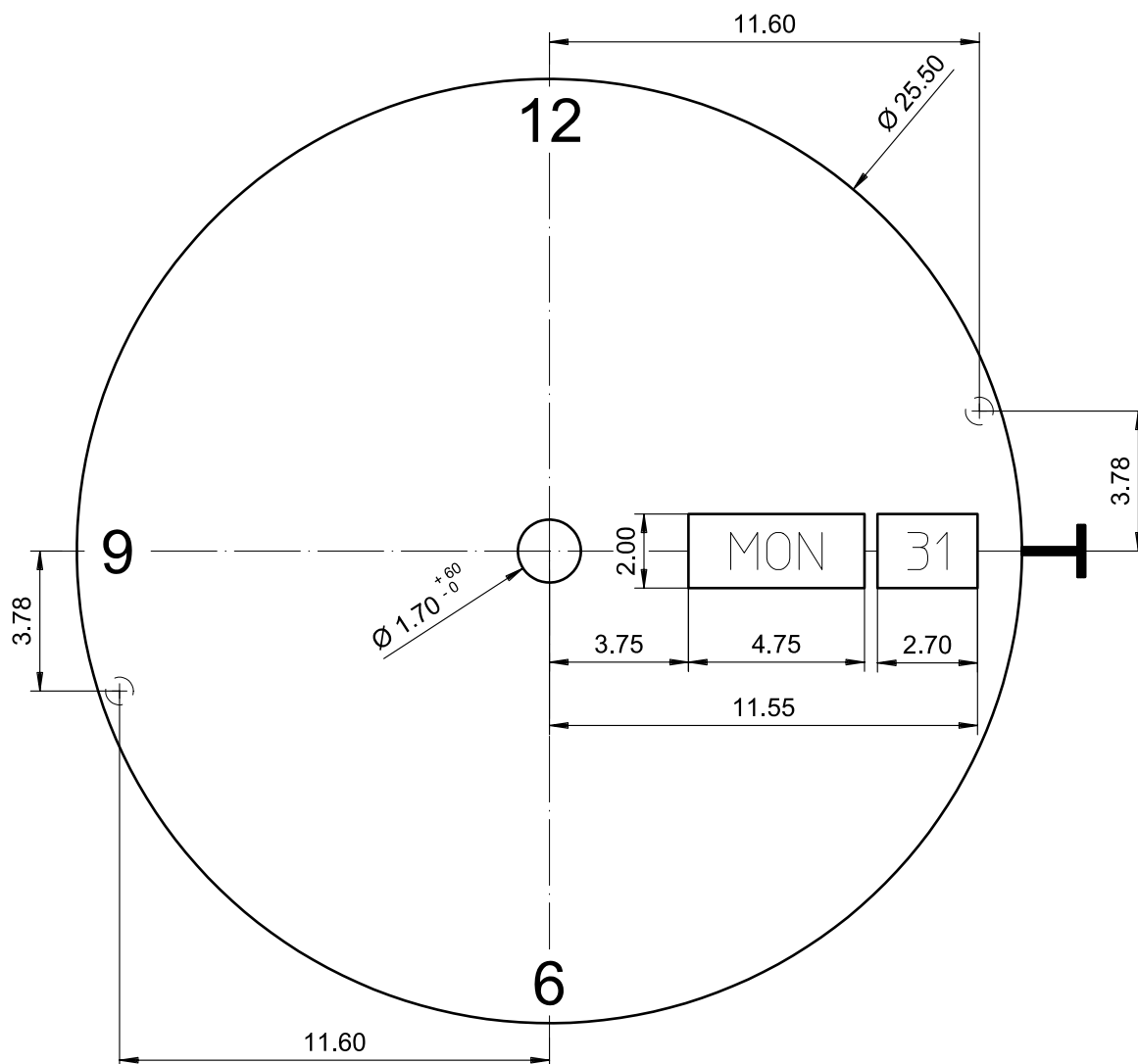
Standard battery	No. 371
Standard battery life	45 months
Battery voltage	1.5 V
Current consumption – typical	1.28 µA (Date Mechanism not in Gear)
Current consumption – maximum	1.85 µA (Date Mechanism not in Gear)



Sécurité entre aiguille seconde et verre : min 0.30 mm  
Sicherheit zwischen Sekundenzeiger und Glas : min 0.30 mm  
Security between second hand and glass : min 0.30 mm

Le cadran doit être maintenu en hauteur par la boîte.  
Das Zifferblatt muss in der Höhe vom Gehäuse festgehalten werden.  
The dial must be held in the height by the case.

Cage Uhrwerkgestell 11½" Frame		Issued	10.03.1999	gd
		Modified	06.06.2018	ds5222
		Released	YES	
		Mod. No.	38099	
		Tolerance	±20 µm	
		Scale	10 : 1	Page 1/1 A3
RONDA	512, 513, 513S, 515, 515S 517, 517S, 519, 519S	Sous réserve de modifications Änderungen vorbehalten Modifications reserved		
		No.	5000.286	09



Epaisseur du cadran selon hauteur de l'aiguillage  
Zifferblattdicke gemäss Zeigerwerkhöhen  
Dial thickness according to hand fitting heights

Tige	Date	Jour
Stellw.	Datum	Tag
Stem	Date	Day
3H	3H	3H

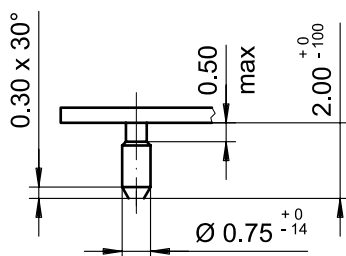
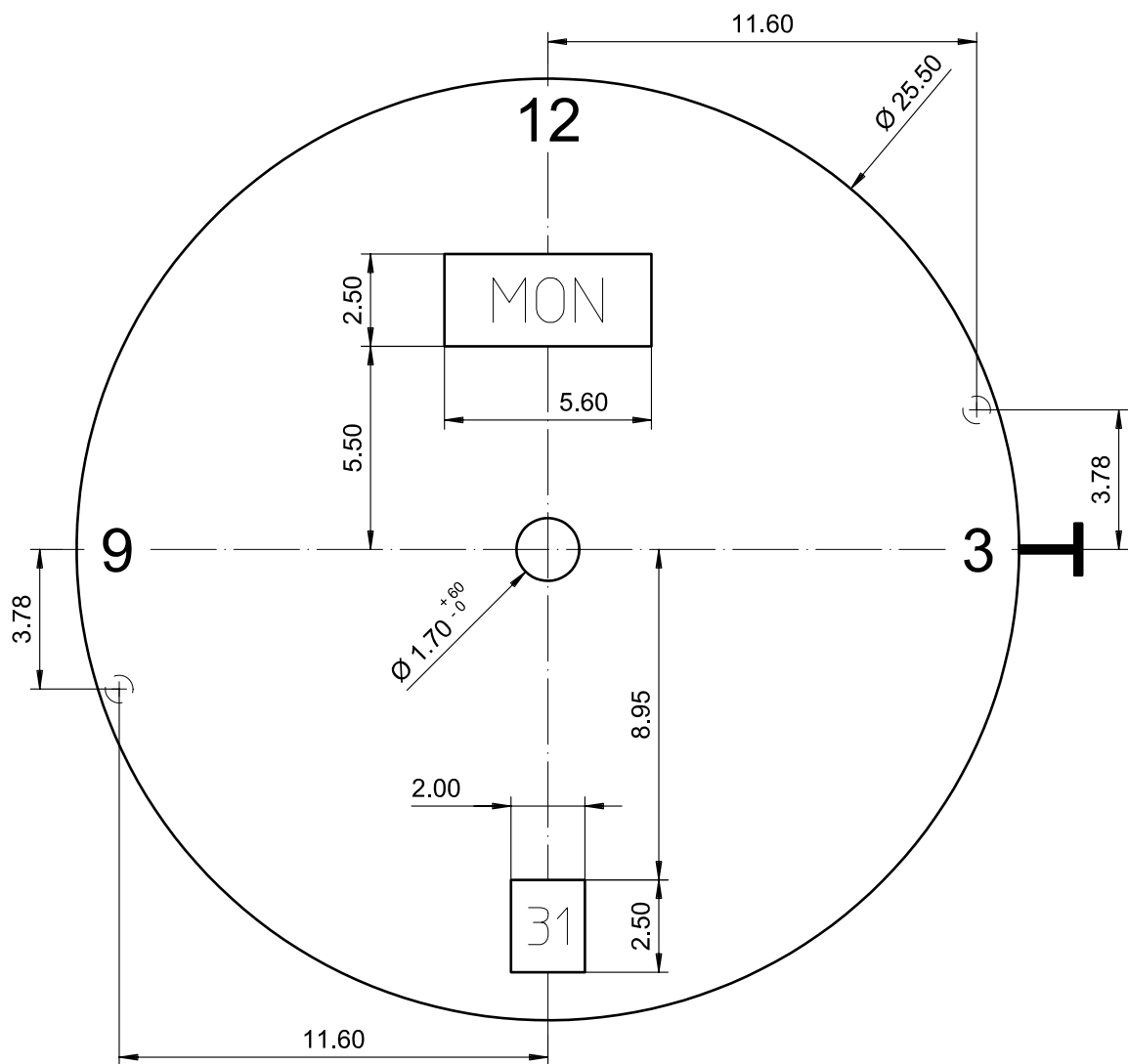
Cadran  
Zifferblatt  
Dial

11 1/2"

Issued	14 Dez 2007	cw
Modified	11.Sept.2007 ÄA 2684	cm
Released	YES	
Tolerance	+/- 20 µm	
Scale	5 : 1 (A4V)	
Sous réserve de modifications Äenderungen vorbehalten Modifications reserved		
No.	5010.491	02

RONDA

517



Epaisseur du cadran selon hauteur de l'aiguillage  
Zifferblattdicke gemäss Zeigerwerkhöhen  
Dial thickness according to hand fitting heights

Tige	Date	Jour
Stellw.	Datum	Tag
Stem	Date	Day
3H	6H	12H
	<input type="checkbox"/>	<input type="checkbox"/>

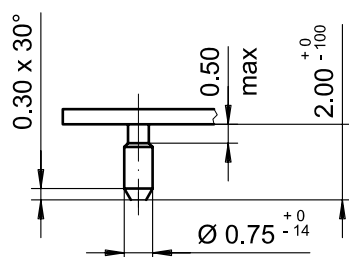
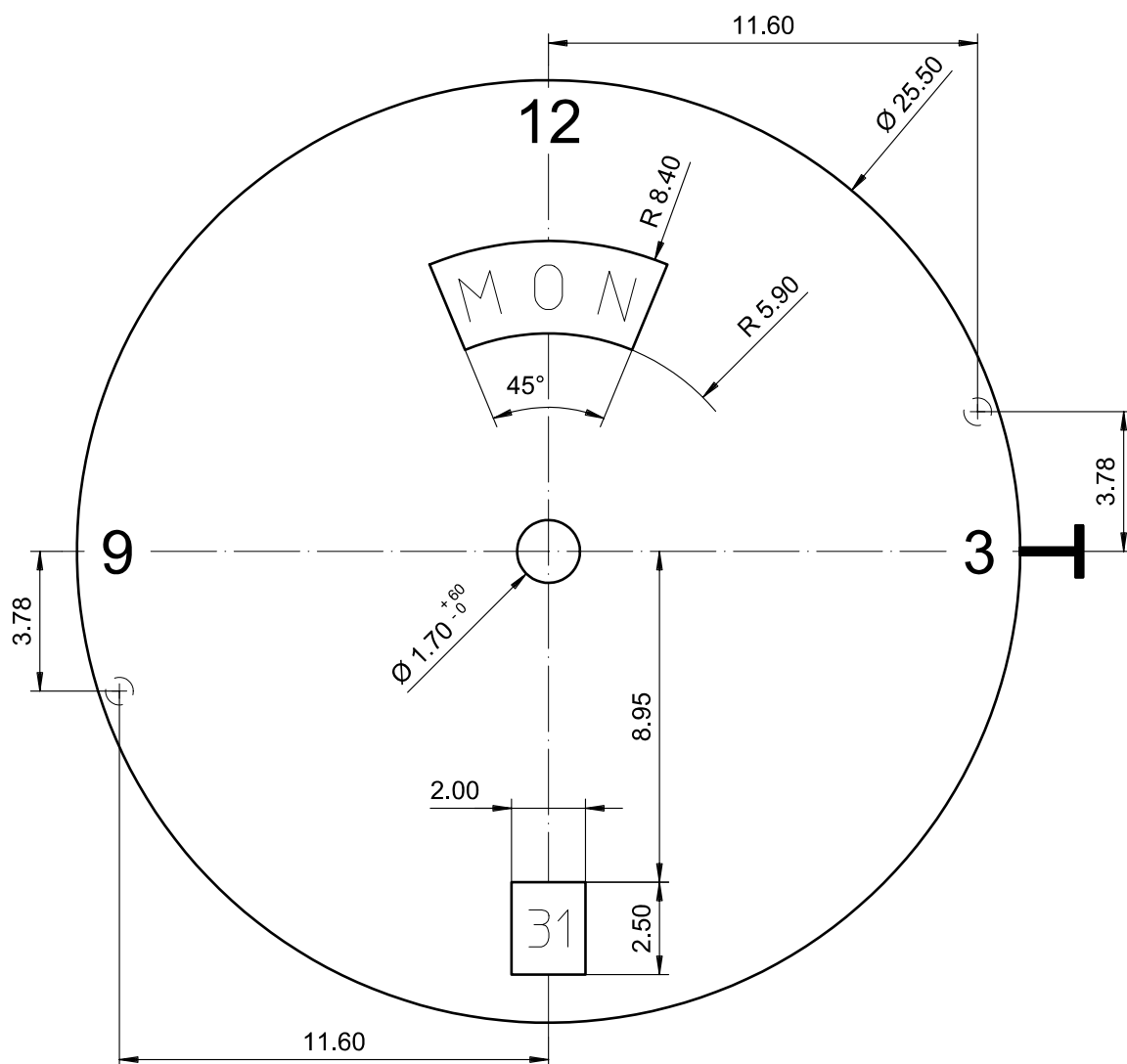
Cadran  
Zifferblatt  
Dial

11 1/2"

Issued	14 Dez 2006	cw
Modified	15.Dez.2006 ÄÄ ----	cw
Released	YES	
Tolerance	+/- 20 µm	
Scale	5 : 1 (A4V)	
Sous réserve de modifications Äenderungen vorbehalten Modifications reserved		
No.	5010.509	01

RONDA

517



Epaisseur du cadran selon hauteur de l'aiguillage  
Zifferblattdicke gemäss Zeigerwerkhöhen  
Dial thickness according to hand fitting heights

Tige	Date	Jour
Stellw.	Datum	Tag
Stem	Date	Day
3H	6H	12H
	<input type="checkbox"/>	<input type="checkbox"/>

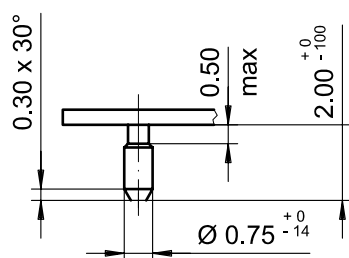
Cadran  
Zifferblatt  
Dial

11 1/2"

Issued	14 Dez 2006	cw
Modified	15.Dez.2006 ÄA ----	xx
Released	YES	
Tolerance	+/- 20 µm	
Scale	5 : 1 (A4V)	
Sous réserve de modifications Äenderungen vorbehalten Modifications reserved		
No.	5010.510	01

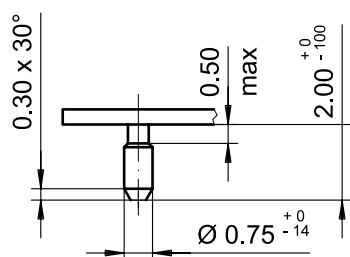
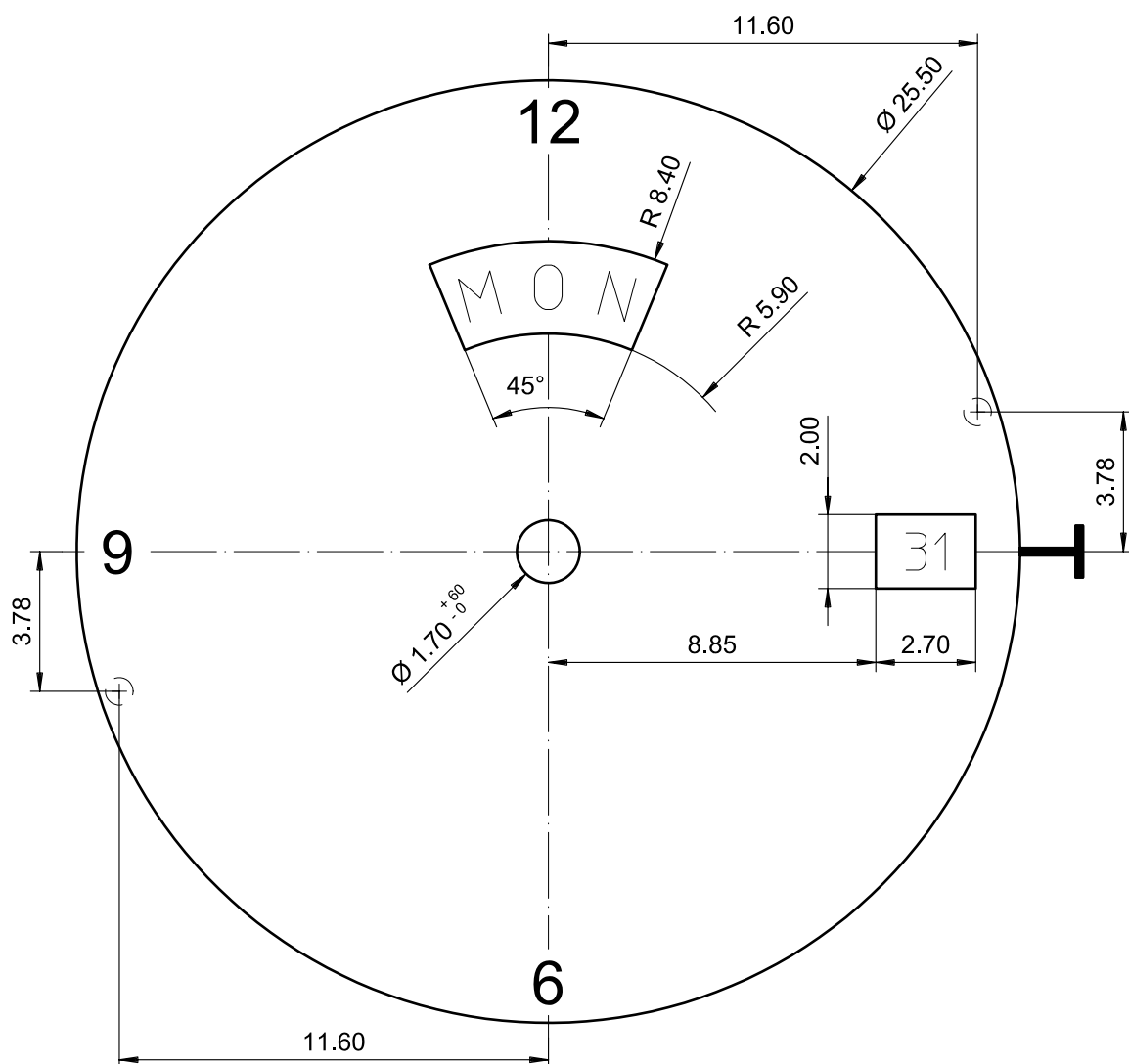
RONDA

517



Tige	Date	Jour
Stellw.	Datum	Tag
Stem	Date	Day
3H	3H	12H
	<input type="text"/>	<input type="text"/>

Issued	14 Dez 2006	cw
Modified	15.Dez.2006 ÄÄ ----	cw
Released	YES	
Tolerance	+/- 20 µm	
Scale	5 : 1 (A4V)	
Sous réserve de modifications Äenderungen vorbehalten Modifications reserved		
No.	5010.556	01



Epaisseur du cadran selon hauteur de l'aiguillage  
Zifferblattdicke gemäss Zeigerwerkhöhen  
Dial thickness according to hand fitting heights

Tige	Date	Jour
Stellw.	Datum	Tag
Stem	Date	Day
3H	3H	12H

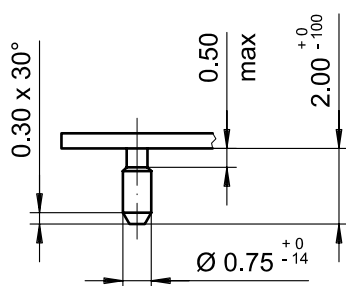
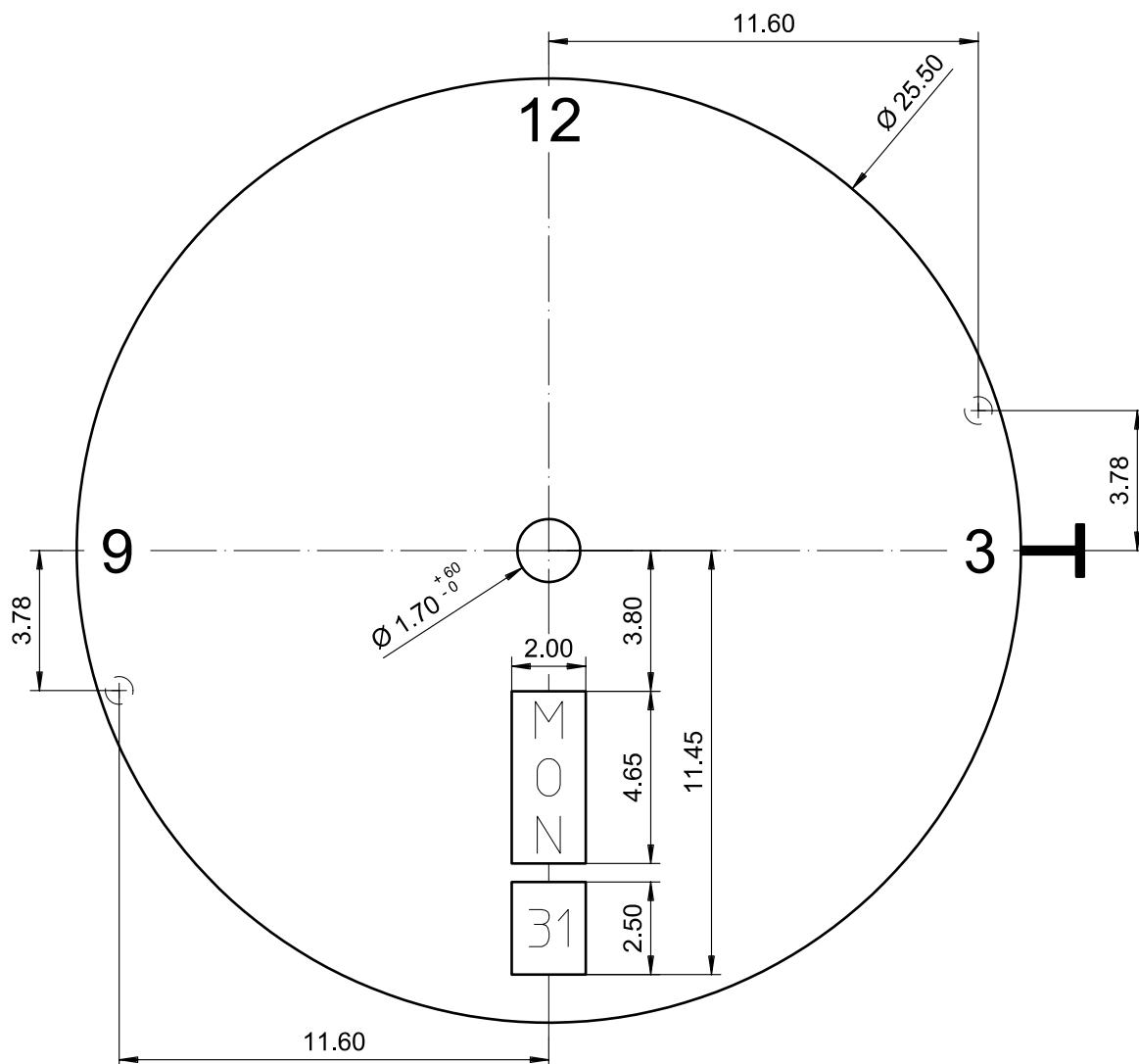
Cadran  
Zifferblatt  
Dial

11 1/2"

Issued	14 Dez 2006	cw
Modified	15.Dez.2006 ÄÄ xxxx	cw
Released	YES	
Tolerance	+/- 20 µm	
Scale	5 : 1 (A4V)	
Sous réserve de modifications Äenderungen vorbehalten Modifications reserved		
No.	5010.557	01

RONDA

517



Epaisseur du cadran selon hauteur de l'aiguillage  
Zifferblattdicke gemäss Zeigerwerkhöhen  
Dial thickness according to hand fitting heights

Tige	Date	Jour
Stellw.	Datum	Tag
Stem	Date	Day
3H	6H	6H

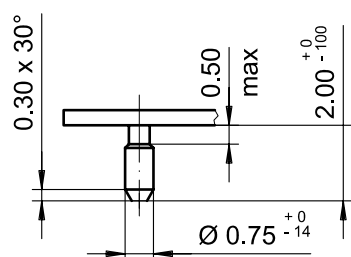
Cadran  
Zifferblatt  
Dial



11 1/2"

Issued	14 Dez 2007	cw
Modified	11.Sept.2007 ÄA 2684	cm
Released	YES	
Tolerance	+/- 20 µm	
Scale	5 : 1 (A4V)	
Sous réserve de modifications Äenderungen vorbehalten Modifications reserved		
No.	5010.558	02

RONDA

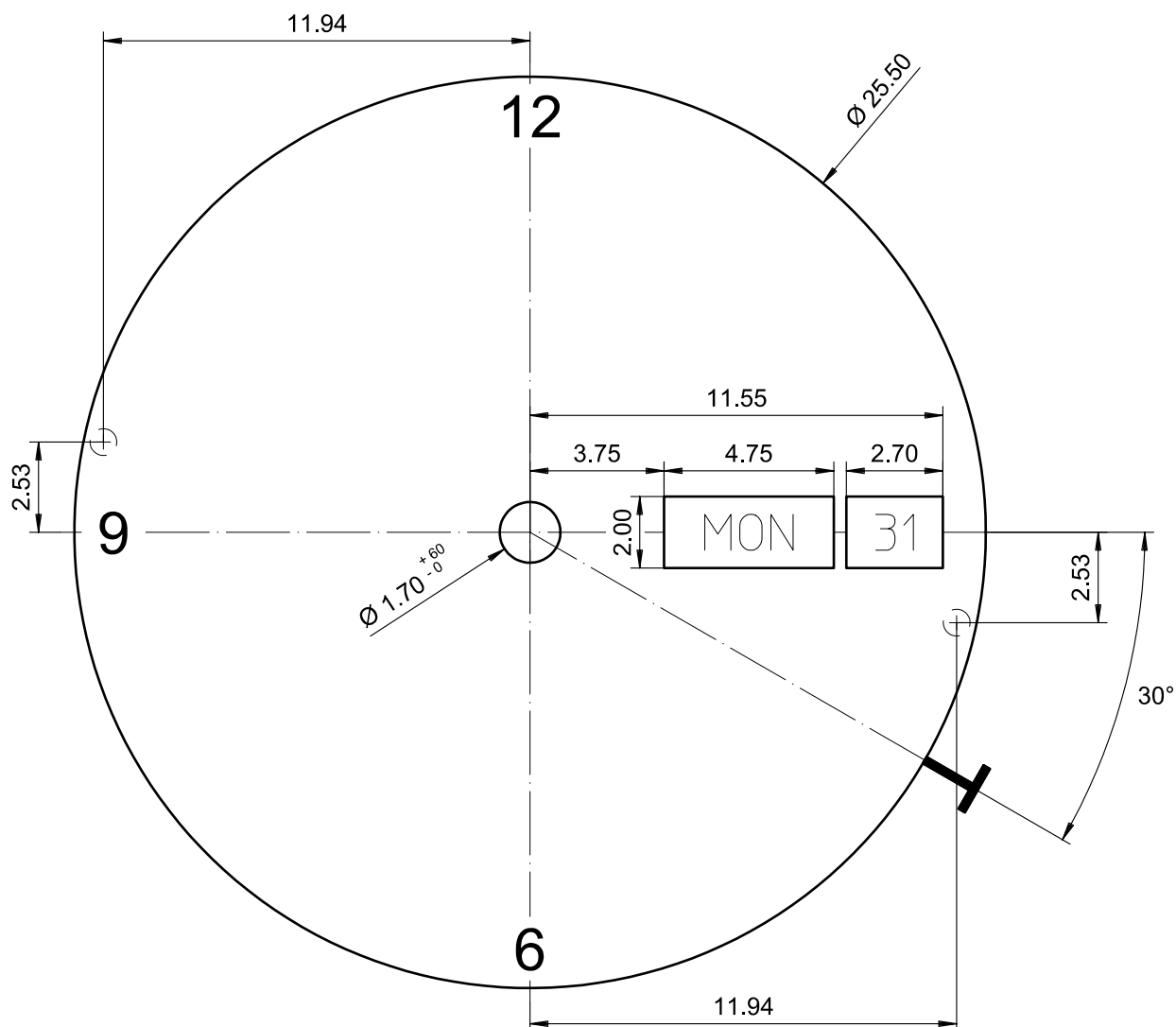
517



Tige	Date	Jour
Stellw.	Datum	Tag
Stem	Date	Day
3H	3H	6H
		

11 1/2"

Issued	14 Dez 2006	cw
Modified	15.Dez.2006 ÄÄ ----	cw
Released	YES	
Tolerance	+/- 20 µm	
Scale	5 : 1 (A4V)	
Sous réserve de modifications Äenderungen vorbehalten Modifications reserved		
No.	5010.576	02



Tige	Date	Jour
Stellw.	Datum	Tag
Stem	Date	Day
4H	3H	3H

Epaisseur du cadran selon hauteur de l'aiguillage  
Zifferblattdicke gemäss Zeigerwerkhöhen  
Dial thickness according to hand fitting heights

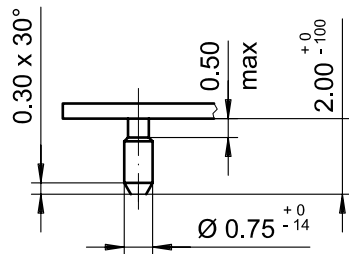
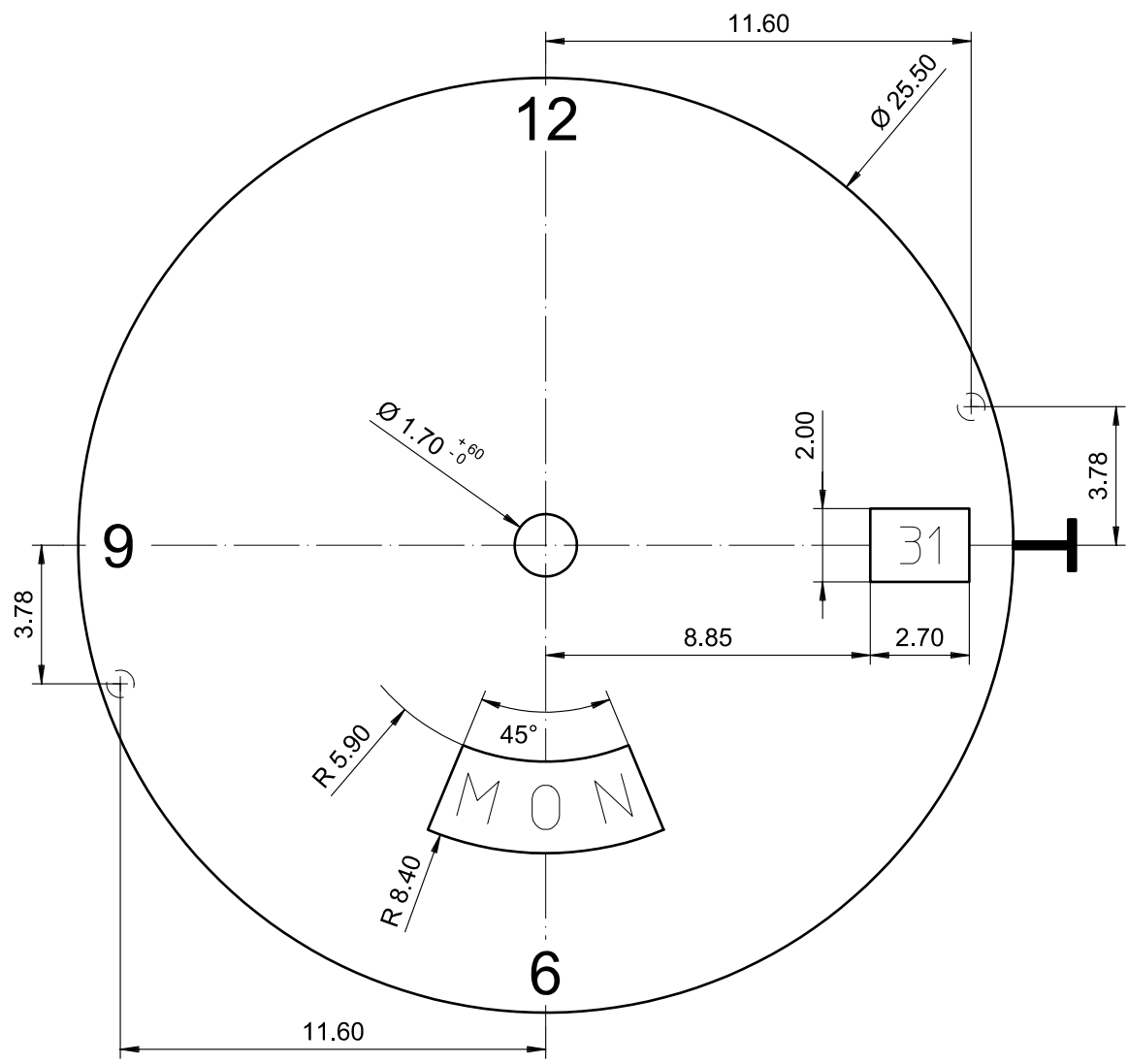
Cadran  
Zifferblatt  
Dial

11 1/2"

Issued	14 Dez 2007	cw
Modified	11.Sept.2007 ÄA 2684	cm
Released	YES	
Tolerance	+/- 20 µm	
Scale	5 : 1 (A4V)	
Sous réserve de modifications Äenderungen vorbehalten Modifications reserved		
No.	5010.596	02

RONDA

517



Epaisseur du cadran selon hauteur de l'aiguillage  
Zifferblattdicke gemäss Zeigerwerkhöhen  
Dial thickness according to hand fitting heights

Tige	Date	Jour
Stellw.	Datum	Tag
Stem	Date	Day
3H	3H	6H
	<input type="checkbox"/>	<input type="checkbox"/>

Cadran  
Zifferblatt  
Dial

11 1/2"

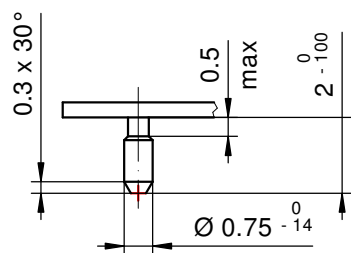
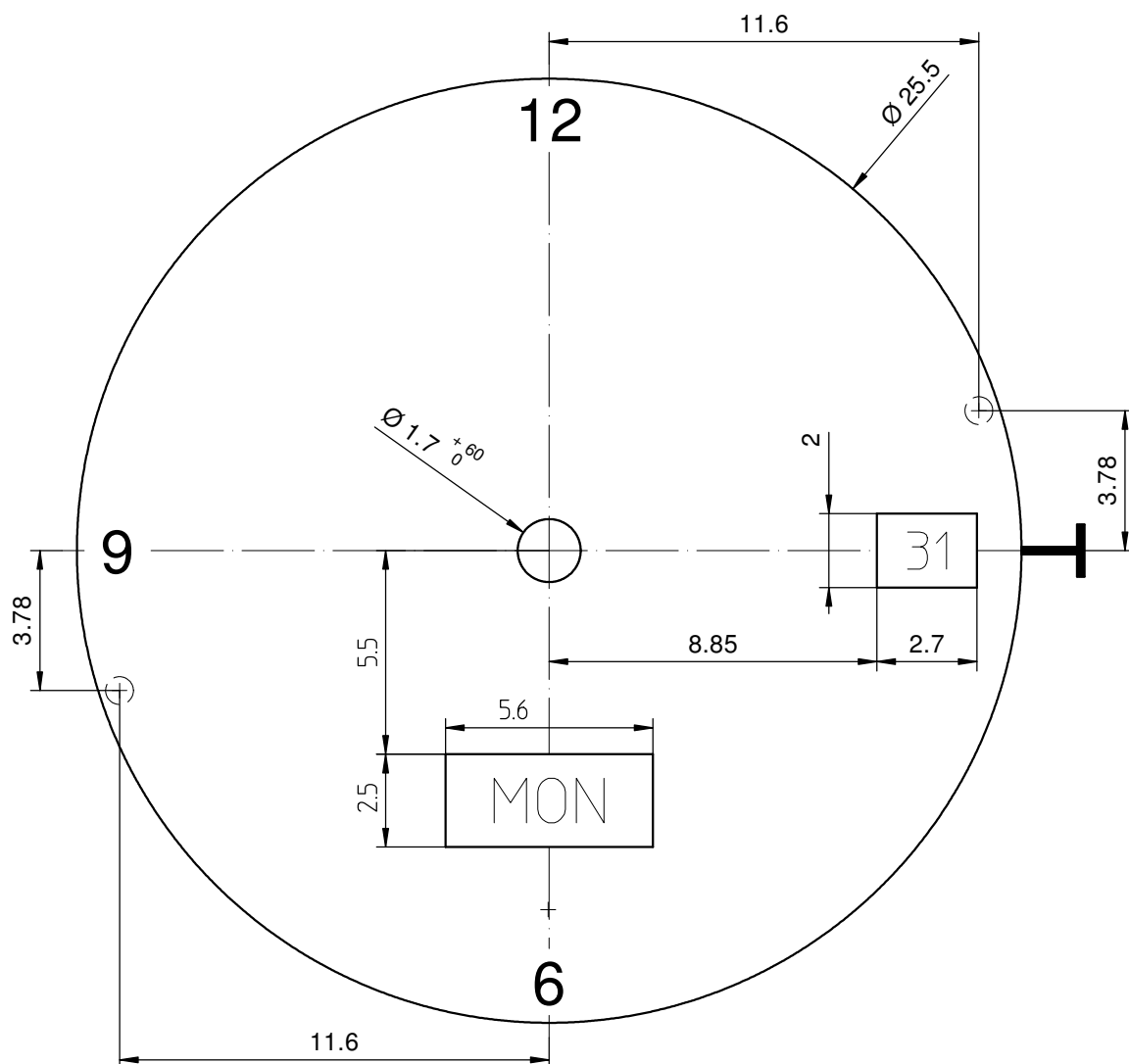
Issued	14 Dez 2006	cw
Modified	15.Dez.2006 ÄA ----	cm
Released	YES	
Tolerance	+/- 20 µm	
Scale	5 : 1 (A4V)	

RONDA

517

Sous réserve de modifications  
Änderungen vorbehalten  
Modifications reserved

No. 5010.598 01



Epaisseur du cadran selon hauteur de l'aiguillage  
Zifferblattdicke gemäss Zeigerwerkhöhen  
Dial thickness according to hand fitting heights

Tige	Date	Jour
Stellw.	Datum	Tag
Stem	Date	Day
3H	3H	6H

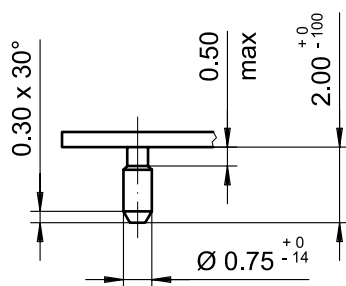
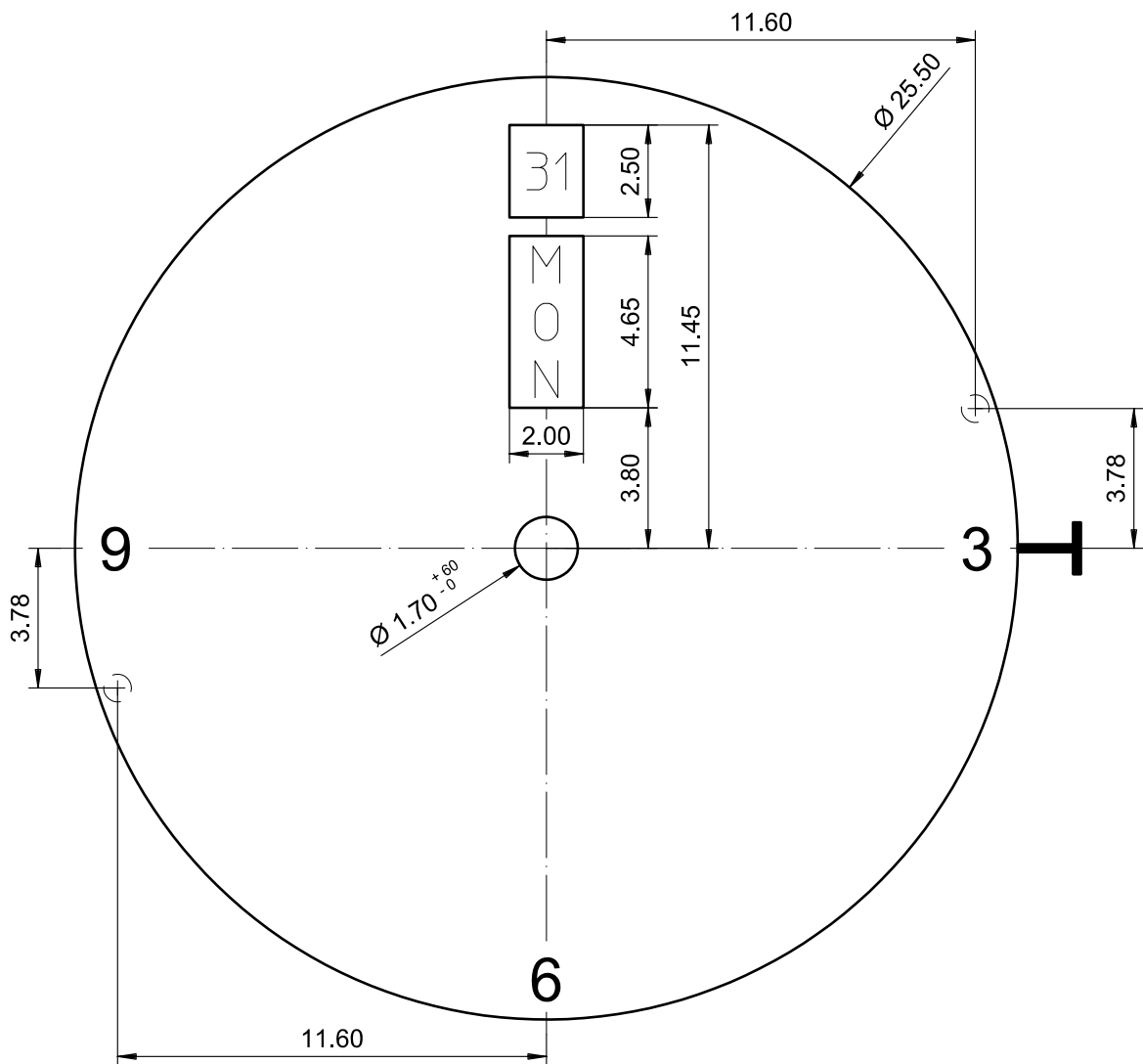
Cadran  
Zifferblatt 1 1/2"  
Dial

Issued	14.12.2006	cw
Modified	06.06.2018	ds5222
Released	YES	
Mod. No.	38099	
Tolerance	±20 µm	
Scale	10 : 1	Page 1/1 A3

RONDA 517, 517S

Sous réserve de modifications  
Änderungen vorbehalten  
Modifications reserved

No. 5010.606 02



Epaisseur du cadran selon hauteur de l'aiguillage  
Zifferblattdicke gemäss Zeigerwerkhöhen  
Dial thickness according to hand fitting heights

Tige	Date	Jour
Stellw.	Datum	Tag
Stem	Date	Day
3H	12H	12H

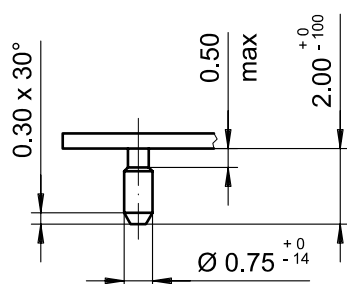
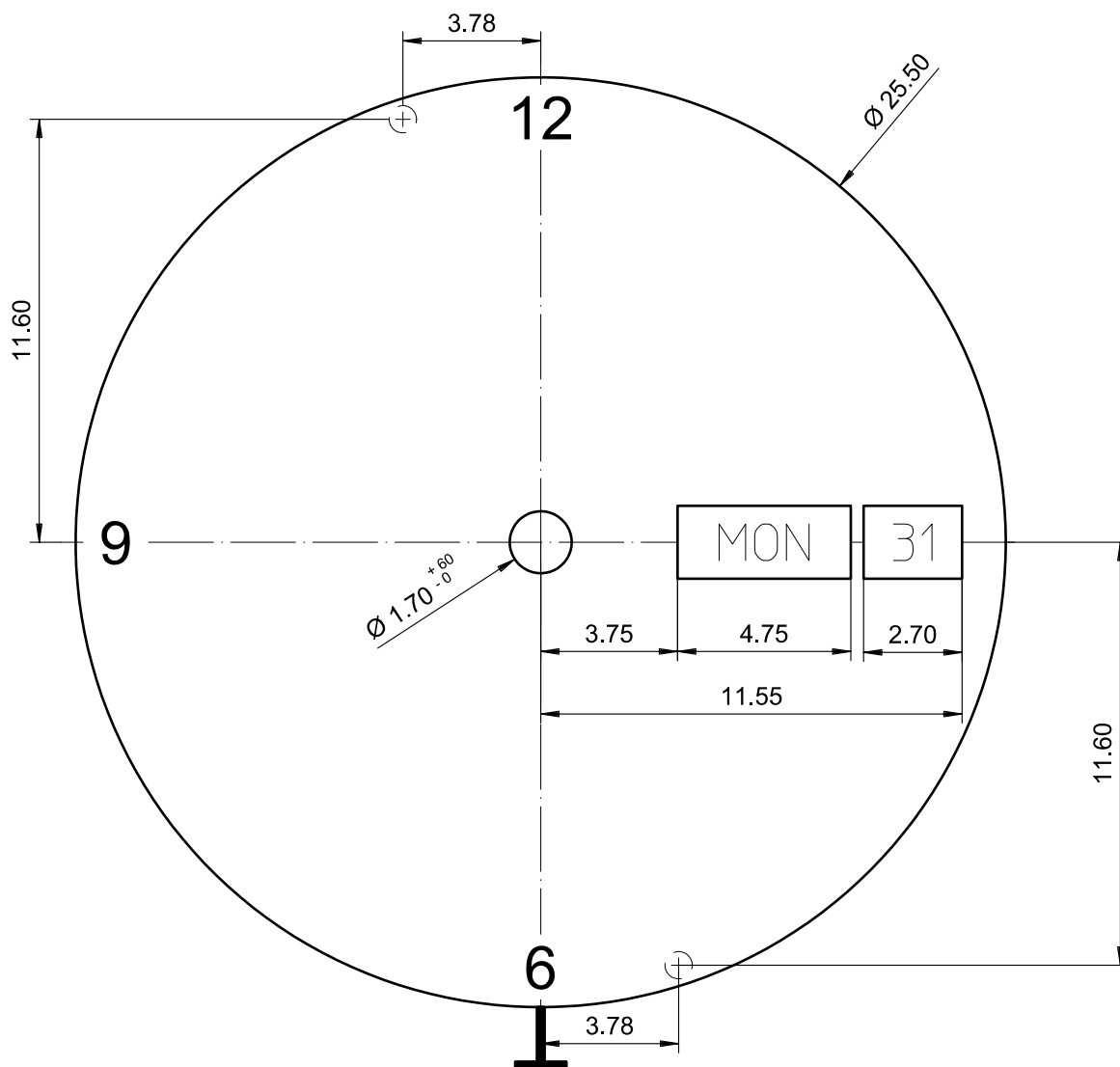
Cadran  
Zifferblatt  
Dial

11 1/2"

Issued	14 Dez 2007	cw
Modified	11.Sept.2007 ÄA 2684	cm
Released	YES	
Tolerance	+/- 20 µm	
Scale	5 : 1 (A4V)	
Sous réserve de modifications Äenderungen vorbehalten Modifications reserved		
No.	5010.611	02

RONDA

517



Epaisseur du cadran selon hauteur de l'aiguillage  
Zifferblattdicke gemäss Zeigerwerkhöhen  
Dial thickness according to hand fitting heights

Tige	Date	Jour
Stellw.	Datum	Tag
Stem	Date	Day
6H	3H	3H

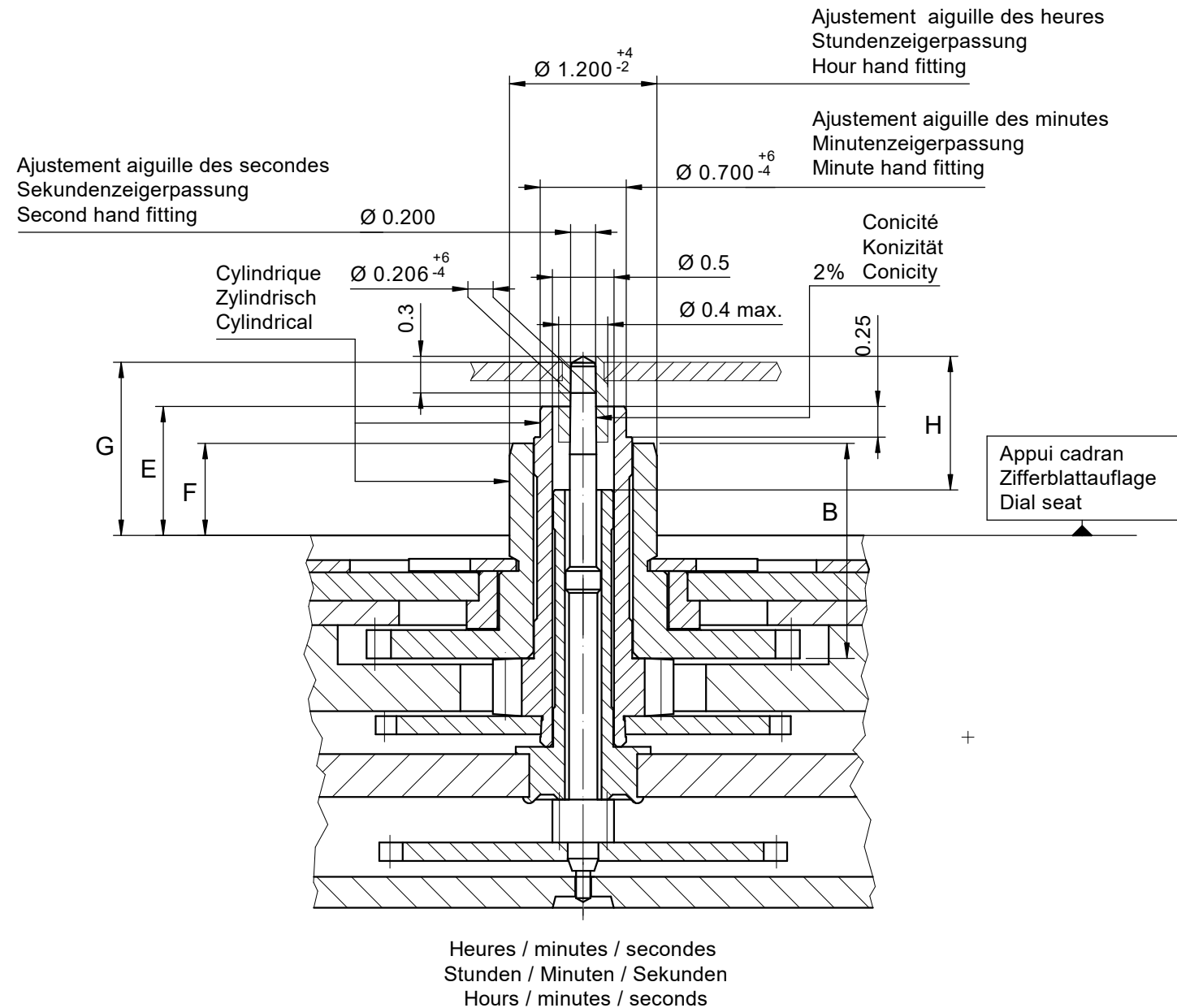
Cadran  
Zifferblatt  
Dial

11 1/2"

Issued	14 Dez 2006	cw
Modified	15.Dez.2006 ÄÄ ----	cm
Released	YES	
Tolerance	+/- 20 µm	
Scale	5 : 1 (A4V)	
Sous réserve de modifications Äenderungen vorbehalten Modifications reserved		
No.	5010.626	01

RONDA

517



Aiguillage no Zeigerwerkhöhe Nr. Hand fitting height No	Dépassement Höhe über Zifferblattauf­lage Height over dial seat			Longueur Länge Length		Epaisseur max. (peinture comprise) Max. Dicke (inkl. Farbe) Max. thickness (paint included)			
	Pignon des secondes Sekundentrieb Second pinion	Chaussée Minutenrohr Cannon-pinion	Roue des heures Stundenrad Hour wheel	H	B	Cadran Zifferblatt Dial			Aiguilles Zeiger Hands
						Sous l'aiguille des secondes Unter Sekundenzeiger Under second hand	Sous l'aiguille des minutes Unter Minutenzeiger Under minute hand	Sous l'aiguille des heures Unter Stundenzeiger Under hour hand	
1	1.46	1.05	0.75	1.09	1.75	0.95	0.65	0.40	0.15
2	1.81	1.40	1.10	1.44	2.10	1.30	1.00	0.75	0.15

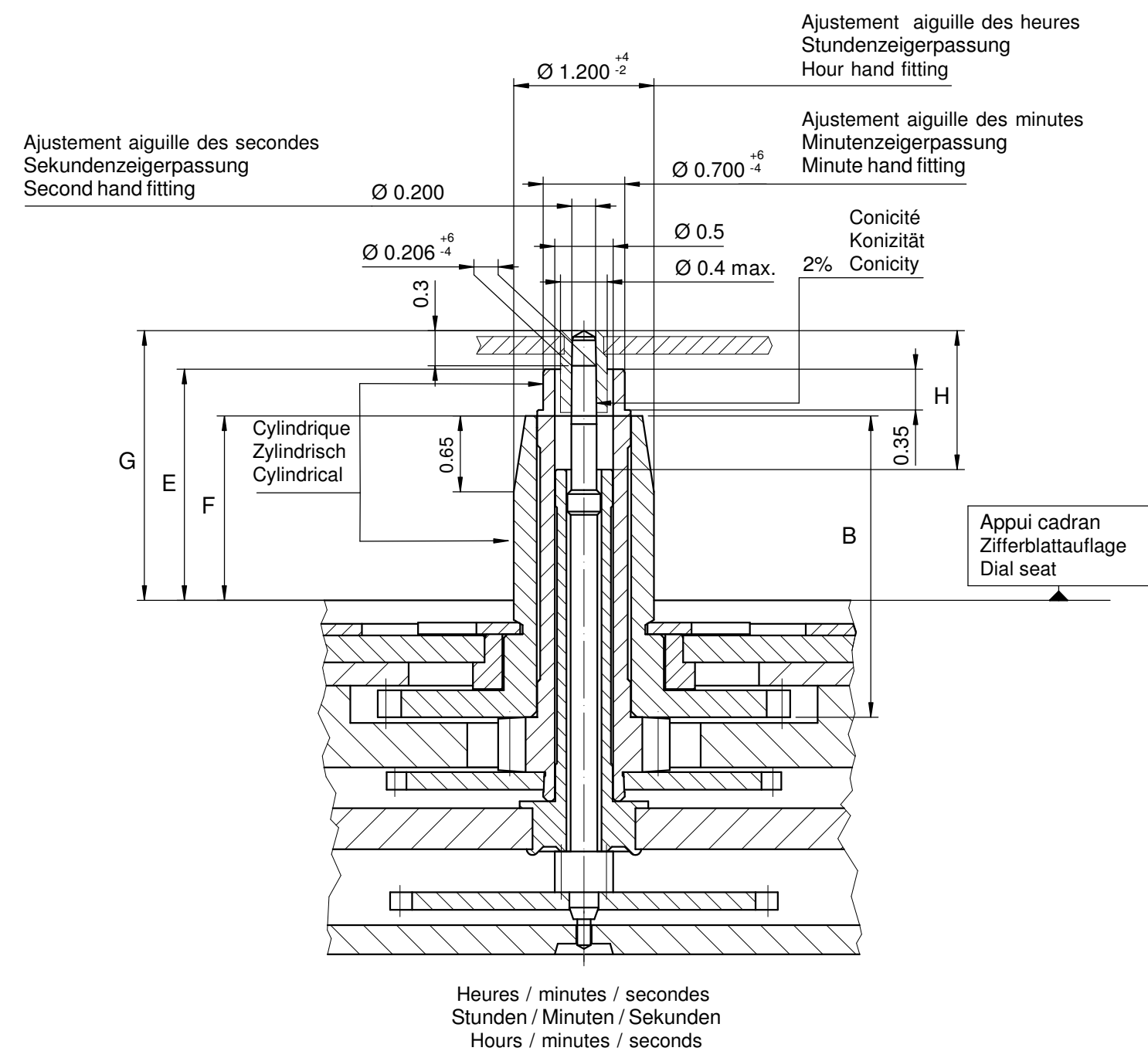
		Aig. des secondes Sekundenzeiger Second hand	Aig. des minutes Minutenzeiger Minute hand	Aig. des heures Stundenzeiger Hour hand	Lors de la pose d'aiguilles, le mouvement doit être soutenu. Beim Zeigersetzen muss das Werk abgestützt werden. The movement needs to be supported for hand setting.
mg	max.	10	30	30	Masse / Masse / Weight *
µNm	max.	0.08	0.70	0.70	Balourd / Unwucht / Unbalance *
gmm <sup>2</sup>	max.	0.4	-	-	Inertie / Massenträgheit / Inertia *
N	max.	30	40	40	Force de chassage / Aufpresskraft / Force

Aiguillages Zeigerwerkhöhen Hand fitting heights		Issued	10.03.1999	gd
		Modified	25.02.2022	jk5228
		Released	YES	
		Mod. No.	38099	
		Tolerance	µm	
		Scale	10 : 1	Page 1/1 A3
RONDA	507, 509, 517, 519 505.24D, 515.24D	Sous réserve de modifications Aenderungen vorbehalten Modifications reserved		
		No.	3316.060	08

\* En cas de données différentes, veuillez contacter le service après-vente

\* Bei abweichenden Werten, bitte technischen Kundendienst anfragen

\* In case of different values, please contact the customer service

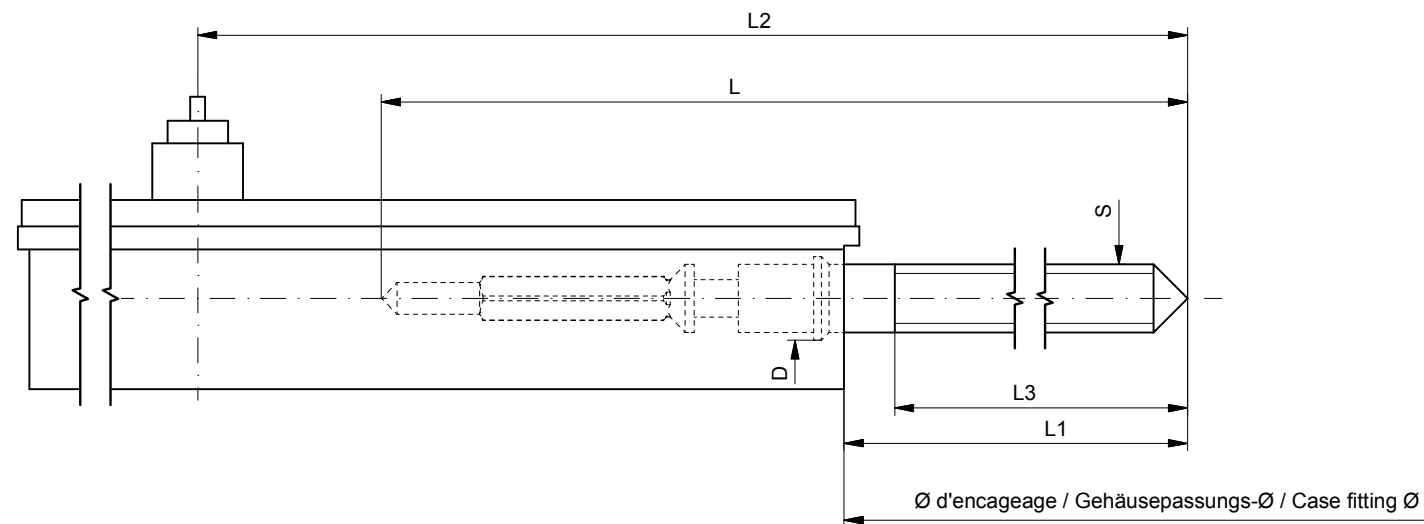


Aiguillage no ZeigerwerkhöheNr. Hand fitting height No	Dépassement Höhe über Zifferblattaufage Height over dial seat			Longueur Länge Length		Epaisseur max. (peinture comprise) Max. Dicke (inkl. Farbe) Max. thickness (paint included)			
	Pignon des secondes Sekundentrieb Second pinion	Chaussée Minutenrohr Cannon-pinion	Roue des heures Stundenrad Hour wheel	H	B	Cadran Zifferblatt Dial			Aiguilles Zeiger Hands
						Sous l'aiguille des secondes Unter Sekundenzeiger Under second hand	Sous l'aiguille des minutes Unter Minutenzeiger Under minute hand	Sous l'aiguille des heures Unter Stundenzeiger Under hour hand	
						G	E	F	
6	2.31	1.98	1.58	1.19	2.58	1.80	1.55	0.40	0.15

	Aig. des secondes Sekundenzeiger Second hand	Aig. des minutes Minutenzeiger Minute hand	Aig. des heures Stundenzeiger Hour hand	Lors de la pose d'aiguilles, le mouvement doit être soutenu. Beim Zeigersetzen muss das Werk abgestützt werden. The movement needs to be supported for hand setting.
mg max.	10	30	30	Masse / Masse / Weight *
µNm max.	0.08	0.70	0.70	Balourd / Unwucht / Unbalance *
gmm <sup>2</sup> max.	0.4	-	-	Inertie / Massenträgheit / Inertia *
N max.	30	40	40	Force de chassage / Aufpresskraft / Force

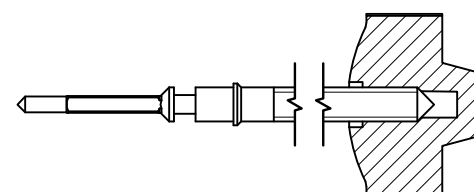
Sous réserve de toutes modifications		Änderungen vorbehalten		All modifications reserved			
Aiguillages Zeigerwerkhöhen Hand fitting heights				Issued		23 Mai 2011	dh
				Modified		24 Mai 2011 ÄA 11034	dh
				Released		Yes	
				Tolerance		µm	
				Scale		20 : 1 (A3H)	
RONDA	507, 509, 517, 519 505.24D, 515.24D			Sous réserve de modifications Änderungen vorbehalten Modifications reserved			
				No.	3316.157	00	

\* En cas de données différentes, veuillez contacter le service après-vente      \* Bei abweichenden Werten, bitte technischen Kundendienst anfragen      \* In case of different values, please contact the customer service



Tige de travail (intégrée dans le mouvement)  
Arbeitsstellwelle (im Werk eingebaut)  
Working stem (implemented in the movement)

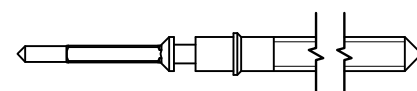
No. d'article Artikelnummer Part number	L	L1	L2	L3	S	D
3000.164.CO	20.50	9.92	22.72	11.83	0.90	1.05



Couleur de la couronne Kronenfarbe Crown color	brun braun brown
Code	UN 8052

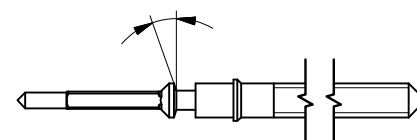
Tige (normale) / Stellwelle (normal) / Stem (normal)

No. d'article Artikelnummer Part number	L	L1	L2	L3	S	D
3000.164	20.50	9.92	22.72	11.83	0.90	1.05
3000.171	32.50	21.92	34.72	23.83	0.90	1.05



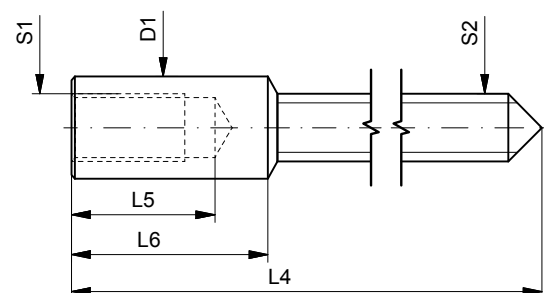
Tige (à arracher)  
Stellwelle (Ausreissversion)  
Stem (extractable version)

No. d'article Artikelnummer Part number	L	L1	L2	L3	S	D
3000.163	20.50	9.92	22.72	11.83	0.90	1.05
3000.196	32.50	21.92	34.72	23.83	0.90	1.05

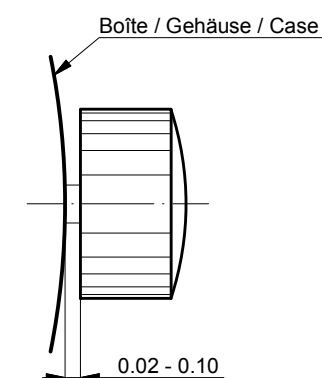


Rallonge de tige / Stellwelle Verlängerung / Stem extension

No. d'article Artikelnummer Part number	L4	L5 (min)	L6	S1	S2	D1
3000.040	12.00	1.90	2.60	0.90	0.90	1.35



Couronne normale  
Normale Krone  
Normal crown



Couronne vissée  
Geschraubte Krone  
Screwed crown

Force ⇄ min. Kraft ⇄ min. Force ⇄ min.	10 N
Force ⇄ max. Kraft ⇄ max. Force ⇄ max.	15 N

Tige (dimensions / forces)  
Stellwelle (Dimesionen / Kräfte)  
Stem (dimensions / forces)

RONDA

512, 513, 513S, 515, 515S, 515.24H,  
515.24D, 517, 517S, 519, 519S

Issued	15.08.2012	ds5222
Modified	29.06.2018	ds5222
Released	YES	
Mod. No.	38099	
Tolerance	---	
Scale	---	Page 1 /1 A3

Sous réserve de modifications  
Aenderungen vorbehalten  
Modifications reserved

No.	5030.002	02
-----	----------	----

RONDA powertech

– 509/519

RONDA xtratech

- 505.24D/515.24D
- 505.24H/515.24H
- 507/517

You have decided to buy a watch, which was assembled by a watchmaker using a Ronda movement. Please note that no watches are produced or distributed under the Ronda brand.

In case of repairs, guarantee claims and questions concerning the functioning of a watch, purchasers and consumers should contact their retailer or the watch manufacturer, for which the relevant information can be found in the sales or guarantee documentation provided with the watch.



Cal. 505.24D / 515.24D

Cal. 505.24H / 515.24H

Pos. I Position of rest (watch running)

Pos. II Quick-change correction of the date

*The date can also be corrected during the day-changing phase between 10 pm and midnight. The date of the following day has to be set, because no automatic date change takes place at midnight.*

- Pull the crown out to position II (watch still running).
- Turn the crown clockwise until the required date appears.
- Push the crown back into position I.

**Quick-change correction for 24-hour display**

- Pull the crown out to position II (watch still running).
- Turn the crown anticlockwise until the desired time appears.
- Push the crown back into position I.

Pos. III Setting the time

- Pull the crown out to position III (watch stopped).
- Turn the crown, until the current time is displayed (remember the 24-hour cycle).
- Push the crown back into position I.



Cal. 507 / 517

Pos. I Position of rest (watch running)

Pos. II Quick-change correction of the date

*The date can also be corrected during the day-changing phase between 10 pm and midnight. The date of the following day has to be set, because no automatic date change takes place at midnight.*

- Pull the crown out to position II (watch still running).
- Turn the crown until the required date appears.
- Push the crown back into position I.

**Quick-change correction for day of the week**

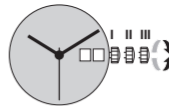
*The blocking time for the day of the week quick-change correction is from approx. 10 pm and midnight.*

- The second language always first appears around 24.00hrs for about 2 hours, until the display changes to the required language.
- Pull the crown out to position II (watch still running).
- Turn crown anticlockwise until the desired day of the week appears in the required language.
- Push the crown back into position.

Pos. III Setting the time

- Pull the crown out to position III (watch stopped).
- Turn the crown, until the current time is displayed (remember the 24-hour cycle).
- Push the crown back into position I.

Cal. 507 / 517



Cal. 509 / 519

Pos. I Position of rest (watch running)

Pos. II Quick-change correction of the date

*The date display comprises a 2-disc system. For construction reasons, on the first day of a new month, the date must be set on 01 via the quick-change method passing through 31–39.*

*The date can also be changed during the day-changing phase between approx. 10 pm and midnight. The date of the following day has to be set, because no automatic date change takes place at midnight.*

- Pull the crown out to position II (watch still running).
- Turn the crown clockwise until the required date appears.
- Push the crown back into position I.

Pos. III Setting the time

- Pull the crown out to position III (watch stopped).
- Turn the crown, until the current time is displayed (remember the 24-hour cycle).
- Push the crown back into position I.

**Applies to all calibers:**  
Battery type: 371/SR920SW (Ø 9.5 mm x 2.05 mm)  
Accuracy: +20/-10 seconds per month



Bedienungsanleitung Deutsch  
Uhrwerke Kaliber

RONDA powertech

– 509/519

RONDA xtratech

- 505.24D/515.24D
- 505.24H/515.24H
- 507/517

Sie haben sich für eine Uhr entschieden, in der durch den Uhrenhersteller ein Uhrwerk von Ronda eingebaut wurde. Bitte beachten Sie, dass unter der Marke Ronda weder Uhren produziert noch am Markt vertrieben werden.

Käufer und Konsumenten können sich im Falle von Reparaturen, Garantieansprüchen sowie Fragen zur Funktion der Uhr ausschliesslich an die Verkaufsstelle oder den Uhrenhersteller wenden. Entsprechende Informationen sind den Verkaufs- oder Garantiebestimmungen zu entnehmen.



Kal. 505.24D / 515.24D      Kal. 505.24H / 515.24H

- Pos. I    Ruhestellung** (Uhr läuft)
- Pos. II    Schnellkorrektur Datum**  
*Auch in der Kalenderschaltphase von ca. 22.00–24.00 Uhr kann das Datum korrigiert werden, wobei das Datum des folgenden Tages eingestellt werden muss, da um Mitternacht keine automatische Schaltung erfolgt.*
- Krone in Position II herausziehen (Uhr läuft weiter).
  - Krone im Uhrzeigersinn drehen bis das aktuelle Datum erscheint.
  - Krone zurück in Position I drücken.
- Schnellkorrektur der 24-Stunden Anzeige**
- Krone in Position II herausziehen (Uhr läuft weiter).
  - Krone im Gegenuhrzeigersinn drehen bis die gewünschte Zeit angezeigt wird.
  - Krone zurück in Position I drücken.
- Pos. III    Einstellung Zeit**
- Krone in Position III herausziehen (Uhr stoppt).
  - Krone drehen bis die aktuelle Zeit angezeigt wird (24-Stundenrhythmus beachten).
  - Krone zurück in Position I drücken.

Kal. 507 / 517

- Pos. I    Ruhestellung** (Uhr läuft)
- Pos. II    Schnellkorrektur Datum**  
*Auch in der Kalenderschaltphase von ca. 22.00–24.00 Uhr kann das Datum korrigiert werden, wobei das Datum des folgenden Tages eingestellt werden muss, da um Mitternacht keine automatische Schaltung erfolgt.*
- Krone in Position II herausziehen (Uhr läuft weiter).
  - Krone im Uhrzeigersinn drehen bis das aktuelle Datum erscheint.
  - Krone zurück in Position I drücken.
- Schnellkorrektur Wochentag**  
*Sperrzeit für die Wochentagschnellkorrektur von ca. 22.00–24.00 Uhr.*
- Jeweils um 24h erscheint zuerst für ca. 2 Stunden die zweite Sprache bis die Anzeige auf die effektive Sprache wechselt.
  - Krone in Position II herausziehen (Uhr läuft weiter).
  - Krone im Gegenuhrzeigersinn drehen bis der gewünschte Wochentag in der gewünschten Sprache angezeigt wird.
  - Krone zurück in Position I drücken.

Kal. 507 / 517

- Pos. III    Einstellung Zeit**
- Krone in Position III herausziehen (Uhr stoppt).
  - Krone drehen, bis die aktuelle Zeit angezeigt wird (24-Stundenrhythmus beachten).
  - Krone zurück in Position I drücken.



Kal. 509 / 519

- Pos. I    Ruhestellung** (Uhr läuft)
- Pos. II    Schnellkorrektur Datum**  
*Die Datumsanzeige besteht aus einem 2-Scheibensystem. Konstruktionsbedingt muss jeweils am ersten Tag eines neuen Monats das Datum über die Schnellschaltung über 31–39 auf 01 gestellt werden.*  
*Auch in der Kalenderschaltphase von ca. 22.00–24.00 Uhr kann das Datum korrigiert werden, wobei das Datum des folgenden Tages eingestellt werden muss, da um Mitternacht keine automatische Schaltung erfolgt.*
- Krone in Position II herausziehen (Uhr läuft weiter).
  - Krone drehen bis das aktuelle Datum erscheint.
  - Krone zurück in Position I drücken.
- Pos. III    Einstellung Zeit**
- Krone in Position III herausziehen (Uhr stoppt).
  - Krone drehen bis die aktuelle Zeit angezeigt wird (24-Stundenrhythmus beachten).
  - Krone zurück in Position I drücken.

**Gilt für alle Kaliber:**  
Batterietyp: 371 / SR920SW (Ø 9.5 mm x 2.05 mm)  
Ganggenauigkeit: +20/-10 Sekunden pro Monat



Mode d'emploi Français  
Mouvements Calibre

RONDA powertech

– 509/519

RONDA xtratech

– 505.24D/515.24D

– 505.24H/515.24H

– 507/517

Vous avez choisi une montre dans laquelle le fabricant de montres a intégré un mouvement Ronda. Nous attirons votre attention sur le fait qu’aucune montre de la marque Ronda n’est produite ni distribuée sur le marché.

Les acheteurs et consommateurs peuvent exclusivement s’adresser, en cas de réparations, de prestations relatives à la garantie et pour toutes questions se rapportant au fonctionnement de la montre, au point de vente ou au fabricant de montres. Des informations correspondantes figurent dans les dispositions relatives à la vente ou à la garantie.



Cal. 505.24D / 515.24D

Cal. 505.24H / 515.24H

- Pos. I Position de repos** (la montre fonctionne)
- Pos. II Correction rapide de la date**  
*Le réglage de la date peut être effectué pendant la phase de saut entre 22.00 à 24.00 heures. Dans ce cas, il faut adapter la date du jour suivant car il n’y a pas de saut à minuit.*
- Tirer la couronne en position II (la montre continue de fonctionner).
  - Tourner la couronne dans le sens des aiguilles d’une montre jusqu’à ce que la date actuelle s’affiche.
  - Repousser la couronne en position I.
- Correction rapide de l’affichage 24 heures**
- Tirer la couronne en position II (la montre continue de fonctionner).
  - Tourner la couronne dans le sens inverse des aiguilles d’une montre jusqu’à ce que l’heure souhaitée s’affiche.
  - Repousser la couronne en position I.
- Pos. III Réglage de l’heure**
- Tirer la couronne en position III (la montre s’arrête).
  - Tourner la couronne jusqu’à ce que l’heure actuelle s’affiche (respecter le rythme horaire de 24 heures).
  - Repousser la couronne en position I.



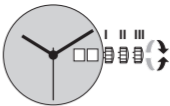
Cal. 507 / 517

- Pos. I Position de repos** (la montre fonctionne)
- Pos. II Correction rapide de la date**  
*Le réglage de la date peut être effectué pendant la phase de saut entre 22.00 à 24.00 heures. Dans ce cas, il faut adapter la date du jour suivant car il n’y a pas de saut à minuit.*
- Tirer la couronne en position II (la montre continue de fonctionner).
  - Tourner la couronne dans le sens des aiguilles d’une montre jusqu’à ce que la date actuelle s’affiche.
  - Repousser la couronne en position I.
- Correction rapide jour de la semaine**  
*Temps de verrouillage pour la correction rapide du jour de la semaine de 22.00 à 24.00 heures environ.*
- A 24h00, la deuxième langue apparaît dans un premier temps pendant environ 2 heures jusqu’à ce que l’affichage passe à la langue effective.
  - Tirer la couronne en position II (la montre continue de fonctionner).
  - Tourner la couronne dans le sens inverse des aiguilles d’une montre jusqu’à ce que le jour de la semaine souhaité s’affiche dans la langue souhaitée.
  - Repousser la couronne en position I.



Cal. 507 / 517

- Pos. III Réglage de l’heure**
- Tirer la couronne en position III (la montre s’arrête).
  - Tourner la couronne jusqu’à ce que l’heure actuelle s’affiche (respecter le rythme horaire de 24 heures).
  - Repousser la couronne en position I.

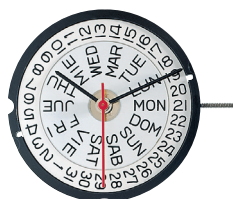


Cal. 509 / 519

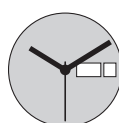
- Pos. I Position de repos** (la montre fonctionne)
- Pos. II Correction rapide de la date**  
*L’affichage de la date est composé d’un système à 2 disques. Pour des raisons liées à la construction, chaque premier jour d’un nouveau mois, la date doit être réglée, via le saut rapide, de 31–39 à 01.*  
*Le réglage de la date peut être effectué pendant la phase de saut entre 22.00 à 24.00 heures. Dans ce cas, il faut adapter la date du jour suivant car il n’y a pas de saut à minuit.*
- Tirer la couronne en position II (la montre continue de fonctionner).
  - Tourner la couronne jusqu’à ce que la date actuelle s’affiche.
  - Repousser la couronne en position I.
- Pos. III Réglage de l’heure**
- Tirer la couronne en position III (la montre s’arrête).
  - Tourner la couronne jusqu’à ce que l’heure actuelle s’affiche (respecter le rythme horaire de 24 heures).
  - Repousser la couronne en position I.

**S’applique à tous les calibres:**  
Type de pile: 371/SR920SW (Ø 9.5 mm x 2.05 mm)  
Précision de marche: +20/-10 secondes par mois

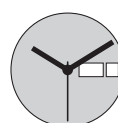




11 1/2<sup>'''</sup>



517



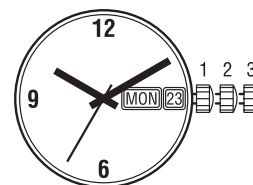
517S

## Funktionen

## Fonctions

## Functions

Kaliber	Stellwellenpos.	Funktionen
Calibre	Pos. de tige	Fonctions
Caliber	Stem position	Functions
517	1	Normale Position / Position normale / Running position
	2	Datum- + Wochentagkorrektur / Correction de la date et du jour / Date + day correction
	3	Zeiger stellen, Sekunden-Stopp mit Unterbruch der Motorimpulse Mise à l'heure, stop-seconde avec interruption des impulsions moteur Hand setting, stop-second with interruption of motor pulses



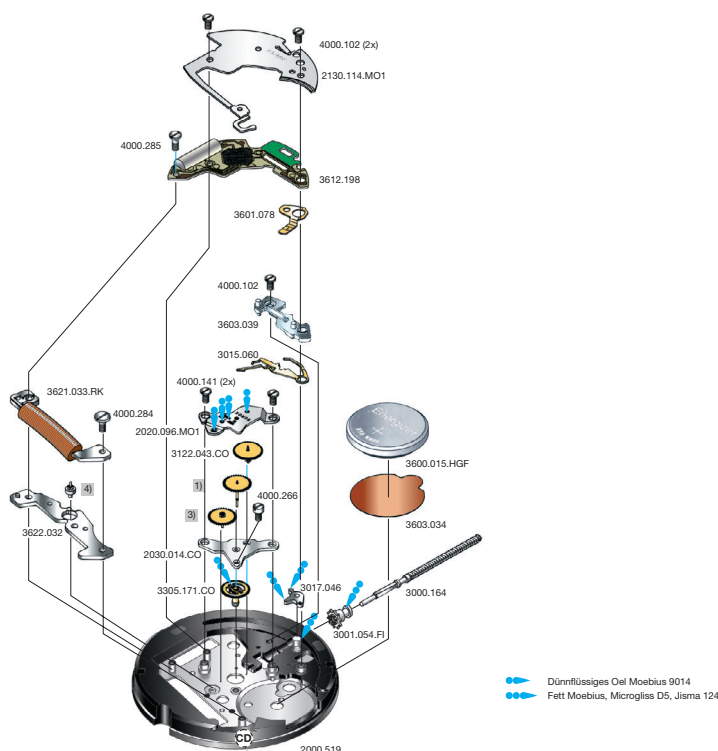
## Batterie

## Pile

## Battery

Kaliber	Batterie	Spannung	Artikelnummer RONDA
Calibre	Pile	Voltage	Numero d'article RONDA
Caliber	Battery	Tension	Part number RONDA
517	371 / SR920SW	1.55 V	3600.015.HGF

11 1/2" 517, 517S



Cal. 517	Werkseite / Côté mouvement / Movement side		
Plan No.	Bestandteile	Fournitures	Spare Parts
2000.519	Werkplatte	Platine	Main plate
2020.096.MO1	Räderwerkbrücke	Pont rouage	Train w. bridge
2030.014.CO	Zentrumbrücke	Pont centre	Centre bridge
2130.114.MO1	Modul-Abdeckp.	Couvre module	Module cover pl.
3000.164	Stellwelle	Tige	Stem
3001.054.FI	Kupplungstrieb	Pignon coulant	Sliding pinion
3015.060	Kuppl.-triebhebel	Bascule	Yoke
3017.046	Winkelhebel	Tirette	Setting lever
3122.043.CO	Kleinbodenrad	Roue moyenne	Third wheel
1)	Sekundenrad	Roue secondes	Second-wheel
3)	Zwischenrad	Roue interméd.	Intermed. wheel
3305.171.CO	Minutenrohr	Chaussée	Cannon pinion
3600.015.HGF	Batterie	Pile	Battery
3601.078	Batterie-Kontakt	Bride contact	Battery contact
3603.034	Batterie-Isolation	Isolateur pile	Battery insulation
3603.039	Deckplatte/ Ste.	Couvre mécan.	Setting lev. cover
3612.198	Modul	Module	Module
3621.033.RK	Spule	Bobine	Coil
3622.032	Stator	Stator	Stator
4)	Rotor	Rotor	Rotor
4000.102	Schraube	Vis	Screw
4000.141	Schraube	Vis	Screw
4000.266	Schraube	Vis	Screw
4000.284	Schraube	Vis	Screw
4000.285	Schraube	Vis	Screw

Code: Beispiel CD / exemple CD / exemple CD

Cal. 517		
	Bis Juni 2015 Jusqu' en Juin 2015 Untill June 2015	Ab Juli 2015 A partir de Juillet 2015 From July 2015
Code	2. Buchstabe ... <b>C</b> Second letter ... <b>C</b> 2 <sup>ème</sup> chiffre: ... <b>C</b>	2. Buchstabe: ab <b>D</b> Second letter: from <b>D</b> 2 <sup>ème</sup> chiffre: à partir de <b>D</b>
1)	3136.090.CO	3136.194.CO
3)	3147.019.CO	3147.092.CO
4)	3715.089.RK	3715.144.RK

Die obigen 3 Teile bilden jeweils eine Gruppe. Deshalb sind die 3 Teile jeder Gruppe nicht einzeln gegeneinander austauschbar.

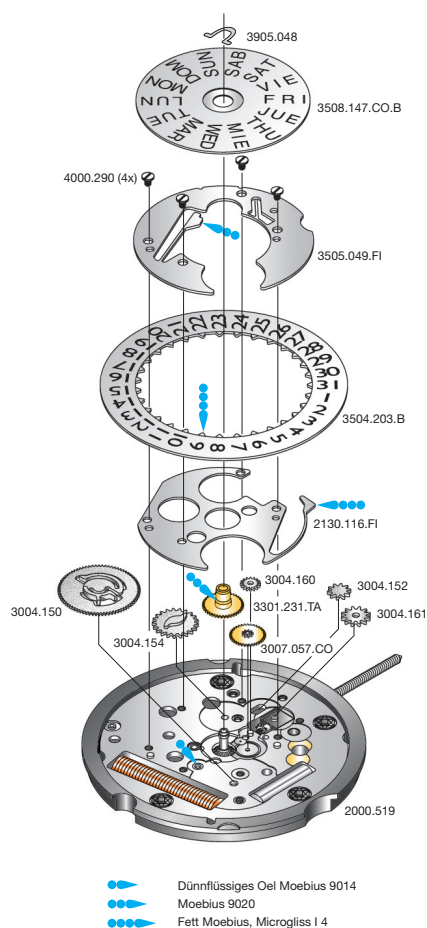
Les 3 fournitures ci-dessous forment un groupe individuel. C'est pourquoi les 3 fournitures de chaque groupe ne sont pas interchangeables.

The 3 parts mentioned above are forming an individual group. Therefore the 3 parts of each group are not interchangeable.

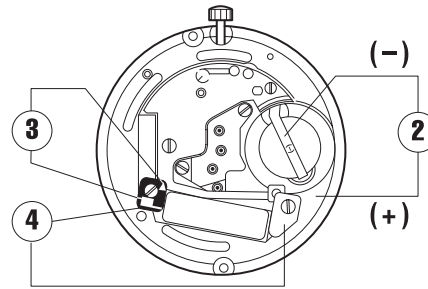
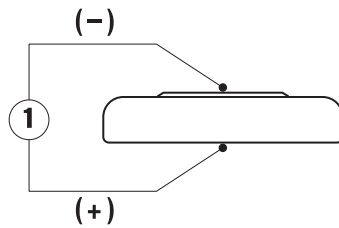
### Abweichungen / Divergences / Deviations

Cal. 517S	Werkseite / Côté mouvement / Movement side		
Plan No.	Bestandteile	Fournitures	Spare Parts
3612.199	Modul	Module	Module
3621.036.RK	Spule	Bobine	Coil

11 1/2''' 517,517S



Cal. 517	Zifferblattseite / Côté cadran / Dial side		
Plan No.	Bestandteile	Fournitures	Spare Parts
2130.116.FI	Kalenderplatte	Plaque calendrier	Date ind. plate
3004.150	Datummitn.-rad	Renvoi entraî.	Ind. driving wheel
3004.152	Umkehrad	Baladeur	Sliding gear
3004.154	Korrekturrad	Roue corr. disque	Correction wheel
3004.160	Zeigerstellrad	Renvoi minuterie	Setting wheel
3004.161	Verbindungsrad-Kupplungtrieb	Renvoi pig. coulant	Sliding pinon setting wheel
3007.057.CO	Wechselrad	Minuterie	Minute wheel
3301.231.TA	Stundenrad	Canon	Hour wheel
3504.203.B	Datumanzeiger	Bague	Date indicator
3505.049.FI	Kal.-Abdeckplatte	Couvercle calend.	Date ind. cover
3508.147.CO.B	Tagesscheibe	Disque jour	Day indicator
3905.048	Klem. f. Dat.sch.	Clavette disque	Date ind. spr. clip
4000.290	Schraube	Vis	Screw



Kaliber Calibre Caliber	Pos. Pos. Pos.	Einheit Unité Unit	Messwerte Valeurs mesurées Measured values	Kontrolle Contrôle Check	Bemerkungen Remarques Remarks
517, 517S	1	V	1,55	Batterie-Spannung Tension de la pile Battery voltage	Batterie herausnehmen und messen Enlever et mesurer la pile Remove battery for measuring
517 517S	2	µA	1,10–1,85 2,20–2,65	Stromaufnahme Consom. de courant Power consumption	Ohne Batterie, mit externer Speisung Sans pile, avec alimentation externe Without battery, with external power supply
517, 517S	2	V	≤ 1,30	Funktionskontrolle bei Minimalspannung Contrôle de fonctionnement à tension minimale Check with lowest possible voltage	Ohne Batterie, mit externer Speisung Sans pile, avec alimentation externe Without battery, with external power supply
517 517S	3	KΩ	1,90–2,10 2,35–2,55	Spulenwiderstand Résistance de la bobine Resistance of the coil	Ohne Batterie Sans pile Without battery
517, 517S	4	KΩ	∞	Spulenisolation Isolation de la bobine Coil insulation	Ohne Batterie Sans pile Without battery
517, 517S		Sek./Monat sec./mois sec./month	- 10/+ 20	Induktivsonde 60 Sek. Senseur inductif 60 sec. Inductive sensor 60 sec.	Mit Batterie Avec pile With battery

## Einschalen / Werkzeuge

## Emboîtage / outils

## Casing / tools

Nr. H 51X.1A



Nr. H 51X.1T



	SWISS MADE & SWISS PARTS
Schraube Vis Screw	

## Zeigersetzen

Maximale Aufpresskraft:

- Stunden und Minutenzeiger: max. 40N
- Sekundenzeiger: max. 30N

Beim Zeigersetzen muss das Werk abgestützt werden.

## Poser les aiguilles

Force de chassage maximale:

- Aiguilles des heure et des minutes: max. 40N
- Aiguille des secondes: max. 30N

Lors de la pose d'aiguilles, le mouvement doit être soutenu.

## Hand setting

Maximal force:

- Hour and minute hands: max. 40N
- Second hand: max. 30N

The movement needs to be supported for hand setting.

## Kal. 517 Stellwelle entfernen

Beim Entfernen der Stellwelle muss sich die Stellwelle in **Position 2** befinden, bevor auf den Winkelhebel gedrückt wird.

## Cal. 517 Enlever la tige

En enlevant la tige, la tige doit se trouver en **position 2**, avant de pousser sur la tirette.

## Cal. 517 Stem removal

For removal of the stem, the stem must be in **position 2** prior to apply pressure to the setting lever.