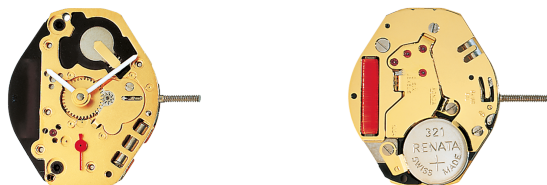


Quartz Movements

经典功能

朗达 薄装系列

型号 1064 - 6□x 8'''



产品规格

指针式石英机芯

系列

薄装系列

型号

1064

尺寸

6□x 8'''

版本 瑞士制造

6 钻石 / 金色 更换电池提示

版本 瑞士零件 远东组装

2 钻石 / 银色

电池寿命

25 月

厚电池寿命

34 月

标准针高

1

特点

- 金属机芯，可修理
- 拉停把心省电功能：节省大概70%耗电
- 1062-1064可共用配件
- 女装小秒针离中心 4.8mm

功能

- 两针
- 小秒针

Quartz Movements

经典功能

朗达 薄装系列

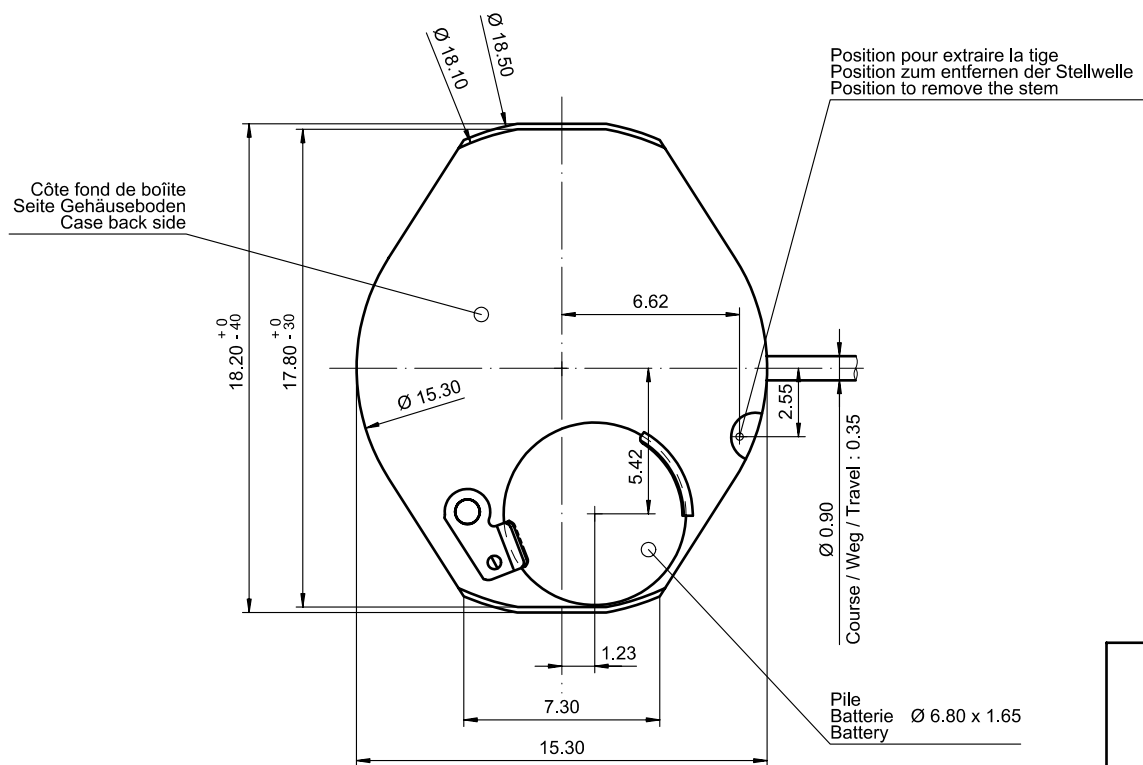
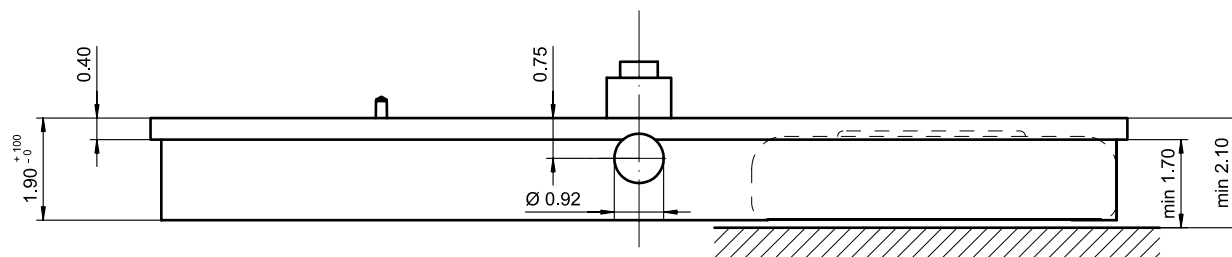
型号 1064 - 6□x 8'''

技术规格

机芯直径	15.30 mm
内罩座位直径	15.30 mm
机芯厚度	1.90 mm
电池以上厚度	1.95 mm
厚电池以上厚度。	2.55 mm
机芯座位	0.40 mm
把中	0.75 mm
把心行程	0.35 mm
把心螺纹直径	0.90 mm
秒针运行扭力 - 一般情况下	5 μ Nm
分针运行扭力 - 一般情况下	250 μ Nm
运作温度	0 - 50 ° C
误差率	-10/ +20 秒/月
防磁度	18.8 Oe
防震度	NIHS 91-10

电池规格

电池类型	型号 321
厚电池	型号 364
电池寿命	25 月
厚电池寿命	34 月
电压	1.5 V
电耗 - 一般情况下	0.82 μ A
电耗 - 上限	1.15 μ A



Sécurité entre aiguille minute et verre : min 0.30 mm
 Sicherheit zwischen Minutenzeiger und Glas : min 0.30 mm
 Security between minute hand and glass : min 0.30 mm

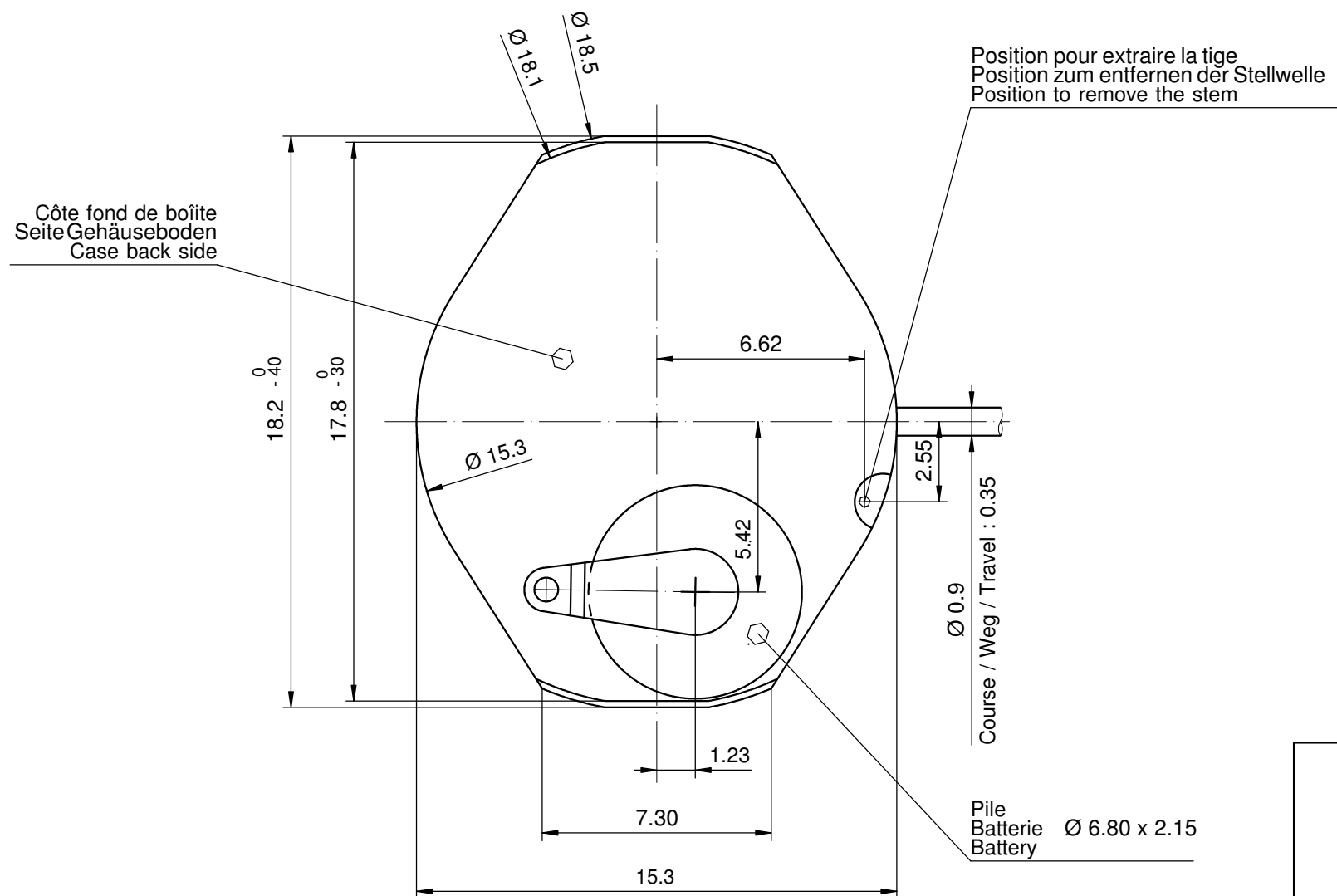
Le cadran doit être maintenu en hauteur par la boîte.
 Das Zifferblatt muss in der Höhe vom Gehäuse festgehalten werden.
 The dial must be held in the height by the case.

Cage
 Uhrwerkgestell
 Frame

6¾ x 8"

RONDA 1064

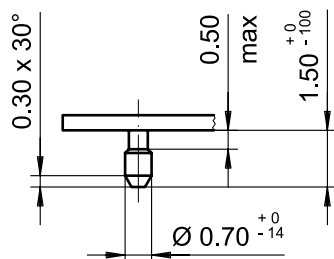
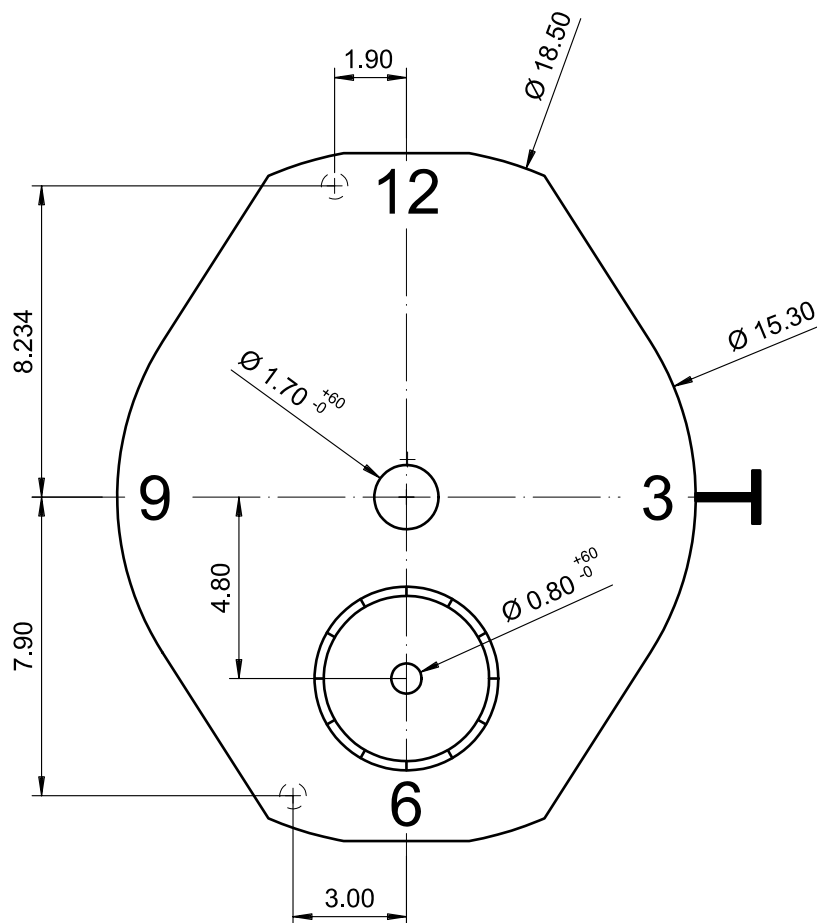
Issued	21 Feb 1996	os
Modified	20.Aug.2007 ÅA 1348	cm
Released	YES	
Tolerance	+/- 20 µm	
Scale	10 : 1 (5 : 1) (A3H)	
Sous réserve de modifications Änderungen vorbehalten Modifications reserved		
No.	5000.280	08



Sécurité entre aiguille minute et verre : min 0.30 mm
Sicherheit zwischen Minutenzeiger und Glas : min 0.30 mm
Security between minute hand and glass : min 0.30 mm

Le cadran doit être maintenu en hauteur par la boîte.
Das Zifferblatt muss in der Höhe vom Gehäuse festgehalten werden.
The dial must be held in the height by the case.

Cage Uhrwerkgestell 6¾ x 8''' Frame		Issued	12 Feb 2013	dh	
		Modified	01 Okt 2013 ÅA 13220	dh	
		Released	YES		
		Tolerance	+/- 20 µm		
		Scale	10 : 1 (5 : 1) (A3H)		
RONDA	1064	Pile Batterie Battery	Ø6.80 x 2.15	Sous réserve de modifications Aenderungenvorbehalten Modificationsreserved	
				No.	5000.404



Epaisseur du cadran selon hauteur de l'aiguillage
 Zifferblattdicke gemäss Zeigerwerkhöhen
 Dial thickness according to hand fitting heights

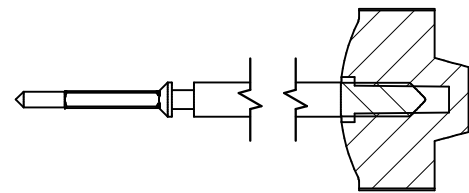
Tige
Stellw.
Stem
3H

Cadran Zifferblatt Dial		6 ³ / ₄ x 8'''		Issued	13 Dez 2006	cw
				Modified	15.Dez.2006 ÄÄ ----	cm
				Released	YES	
				Tolerance	+/- 20 µm	
				Scale	5 : 1 (A4V)	
RONDA	1064	Sous réserve de modifications Äenderungen vorbehalten Modifications reserved				
		No.	5010.479	03		



Tige de travail (intégrée dans le mouvement)
Arbeitsstellwelle (im Werk eingebaut)
Working stem (implemented in the movement)

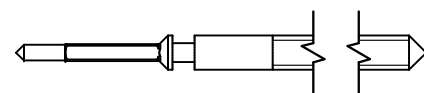
No. d'article Artikelnummer Part number	L	L1	L2	L3	S	D
3000.160.CO	16.00	11.65	19.30	11.41	0.90	0.80



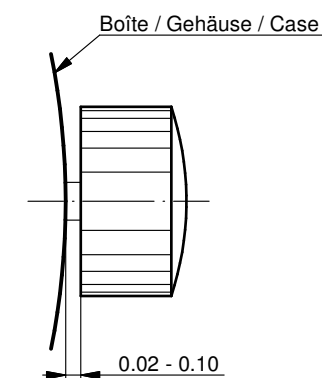
Couleur de la couronne Kronenfarbe Crown color	vert foncé dunkelgrün dark green
Code	UN 6020

Tige (normale) / Stellwelle (normal) / Stem (normal)

No. d'article Artikelnummer Part number	L	L1	L2	L3	S	D
3000.160	16.00	11.65	19.30	11.41	0.90	0.80
3000.165	20.00	15.65	23.30	11.46	0.90	0.80



Couronne normale
Normale Krone
Normal crown

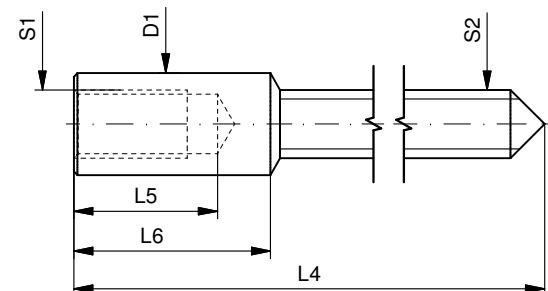


Couronne vissée
Geschraubte Krone
Screwed crown

Force ⇐ min. Kraft ⇐ min. Force ⇐ min.	10 N
Force ⇐ max. Kraft ⇐ max. Force ⇐ max.	15 N

Rallonge de tige / Stellwelle Verlängerung / Stem extension

No. d'article Artikelnummer Part number	L4	L5 (min)	L6	S1	S2	D1
3000.040	12.00	1.90	2.60	0.90	0.90	1.35



Tige (dimensions / forces)
Stellwelle (Dimensionen / Kräfte)
Stem (dimensions / forces)

RONDA

1062, 1063, 1064, 1069

Issued	03 Sep 2012	ds5222
Modified	17 Mär 2017 ÄA 34582	mg5224
Released	YES	
Tolerance	---	
Scale	10:1 (A3)	
Sous réserve de modifications Änderungen vorbehalten Modifications reserved		
No.	5030.017	04



6 3/4 x 8'''



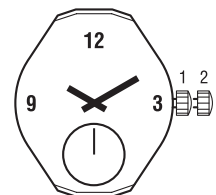
1064

Funktionen

Fonctions

Functions

Kaliber Calibre Caliber	Stellwellenpos. Pos. de tige Stem position	Funktionen Fonctions Functions
1064	1	Normale Position / Position normale / Running position
	2	Zeiger stellen, Sekunden-Stopp mit Unterbruch der Motorimpulse Mise à l'heure, stop-seconde avec interruption des impulsions moteur Hand setting, stop-second with interruption of motor pulses



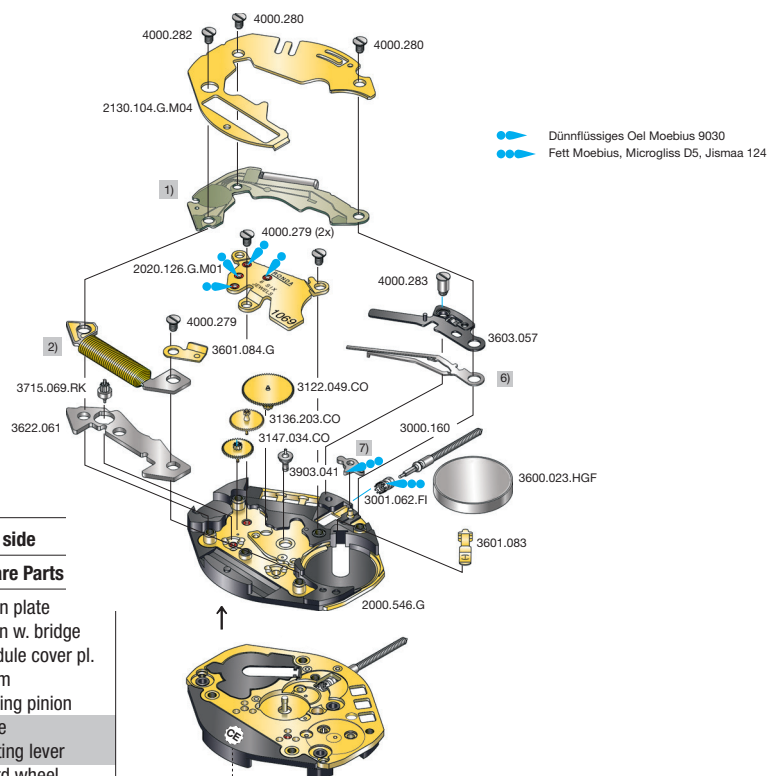
Batterie

Pile

Battery

Kaliber Calibre Caliber	Batterie Pile Battery	Spannung Voltage Tension	Artikelnummer RONDA Numero d'article RONDA Part number RONDA
1064	321 / SR616SW	1.55 V	3600.023.HGF

6 3/4 x 8''' 1064



Code: Beispiel CE / exemple CE / exemple CE
(auf der Zifferblattseite / sur côté cadran / on dial side)

Cal. 1064	Werkseite / Côté mouvement / Movement side		
Plan No.	Bestandteile	Fournitures	Spare Parts
2000.546.G	Werkplatte	Platine	Main plate
2020.126.G.M01	Räderwerkbrücke	Pont rouage	Train w. bridge
2130.104.G.M04	Modul-Abdeckp.	Couvre module	Module cover pl.
3000.160	Stellwelle	Tige	Stem
3001.062.FI	Kupplungstrieb	Pignon coulant	Sliding pinion
6)	Kuppl.-triebhebel	Bascule	Yoke
7)	Winkelhebel	Tirette	Setting lever
3122.049.CO	Kleinbodenrad	Roue moyenne	Third wheel
3136.203.CO	Sekundenrad	Roue secondes	Second-wheel
3147.034.CO	Zwischenrad	Roue interméd.	Intermed. wheel
3600.023.HGF	Batterie	Pile	Battery
3601.083	Batt.-Kontakt (-)	Bride contact (-)	Batt. contact (-)
3601.084.G	Batteriehalter (+)	Bride de pile (+)	Battery clamp (+)
3603.057	Deckplatte/Ste.	Couvre mécan.	Setting lever cov.
1)	Modul	Module	Module
2)	Spule	Bobine	Coil
3622.061	Stator	Stator	Stator
3715.069.RK	Rotor	Rotor	Rotor
3903.041	Zentrumlagerrohr	Tube chaussée	Center tube
4000.279	Schraube	Vis	Screw
4000.280	Schraube	Vis	Screw
4000.282	Schraube	Vis	Screw
4000.283	Schraube	Vis	Screw

Code	Ab: 01 A partir de: 01 From: 01	Ab Januar 2017 A partir de Jan 2017 From January 2017
------	--	---

1064 SWISS MADE & SWISS PARTS		
6)	Kuppl. Triebhebel Bascule Yoke	3015.117
7)	Winkelhebel Tirette Setting lever	3017.068

Code	2. Buchstabe ... F 2 ^{ème} chiffre ... F Second letter ... F	Bis Dezember 2016 Jusqu' en Décembre 2016 Until December 2016
------	--	---

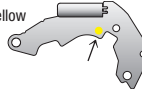

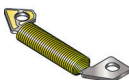
1064 SWISS MADE & SWISS PARTS		
6)	Kuppl. Triebhebel Bascule Yoke	3015.053
7)	Winkelhebel Tirette Setting lever	3017.043

Die obigen 2 Teile bilden jeweils ein Paar. Deshalb sind die 2 Teile jeder Gruppe nicht einzeln gegeneinander austauschbar.



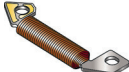
Les 2 fournitures ci-dessous forment une pair. C'est pourquoi les 2 fournitures de chaque groupe ne sont pas interchangeables.

The 2 parts mentioned above are forming a pair. Therefore the 2 parts of each group are not interchangeable.

Code	2. Buchstabe: ab E 2 ^{ème} chiffre: à partir de E Second letter: from E	Ab Januar 2016 A partir de Janvier 2016 From January 2016
------	---	---

		1064 SWISS MADE	1064 SWISS PARTS
1)	Modul (neu) Module (nouvelle) Module (new)	3612.262 gelb jaune yellow 	3612.263 rot rouge red 
2)	Spule (neu) Bobine (nouvelle) Coil (new)	3621.084.RK gelb jaune yellow 	

Code	2. Buchstabe ... D 2 ^{ème} chiffre ... D Second letter ... D	Bis Dezember 2015 Jusqu' en Décembre 2015 Until December 2015
------	--	---

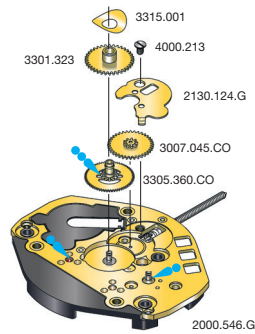
		1064 SWISS MADE	1064 SWISS PARTS
1)	Modul (alt) Module (viele) Module (old)	3612.222 blau bleu blue 	3612.223 weiss blanc withe 
2)	Spule (alt) Bobine (viele) Coil (old)	3621.027.RK rot rouge red 	

Die obigen 2 Teile bilden jeweils ein Paar. Deshalb sind die 2 Teile jeder Gruppe nicht einzeln gegeneinander austauschbar.

Les 2 fournitures ci-dessous forment une pair. C'est pourquoi les 2 fournitures de chaque groupe ne sont pas interchangeables.

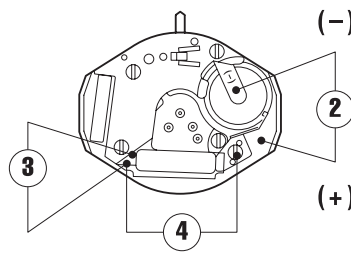
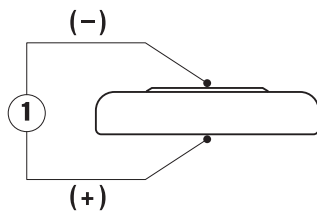
The 2 parts mentioned above are forming a pair. Therefore the 2 parts of each group are not interchangeable.

6 3/4 x 8''' 1064



 Düninflüssiges Oel Moebius 9030
 Fett Moebius, Microgliss D5, Jismaa 124

Cal. 1064	Zifferblattseite / Côté cadran / Dial side		
Plan No.	Bestandteile	Fournitures	Spare Parts
2130.124.G	Zeigerwerkhaltepl.	Plaque maintien	Maintaining plate
3007.045.CO	Wechselrad	Minuterie	Minute wheel
3301.323	Stundenrad	Canon	Hour wheel
3305.360.CO	Minutenrohr	Chaussée	Cannon pinion
3315.001	Spreizfeder 2 1/2	Clinquant 2 1/2	Washer 2 1/2
4000.213	Schraube	Vis	Screw



Kaliber Calibre Caliber	Pos. Pos. Pos.	Einheit Unité Unit	Messwerte Valeurs mesurées Measured values	Kontrolle Contrôle Check	Bemerkungen Remarques Remarks
1064	1	V	1,55	Batterie-Spannung Tension de la pile Battery voltage	Batterie herausnehmen und messen Enlever et mesurer la pile Remove battery for measuring
1064			0,70–1,15	Stromaufnahme Consom. de courant Power consumption	Ohne Batterie, mit externer Speisung Sans pile, avec alimentation externe Without battery, with external power supply
1064	2	V	< 1,30	Funktionskontrolle bei Minimalspannung Contrôle de fonctionnement à tension minimale Check with lowest possible voltage	Ohne Batterie, mit externer Speisung Sans pile, avec alimentation externe Without battery, with external power supply
1064	3	KΩ	* 1,39–1,45 ** 2,70–2,90	Spulenwiderstand Résistance de la bobine Resistance of the coil	Ohne Batterie Sans pile Without battery
1064	4	KΩ	∞	Spulenisolation Isolation de la bobine Coil insulation	Ohne Batterie Sans pile Without battery
1064		Sek./Monat sec./mois sec./month	- 10/+ 20	Induktivsonde 60 Sek. Senseur inductif 60 sec. Inductive sensor 60 sec.	Mit Batterie Avec pile With battery

Code auf Werkplatte, 2. Buchstabe: ab **E**
 * Code sur platine, 2^{ème} chiffre: à partir de **E**
 Code on main plate, second letter: from **E**

Ab Januar 2016
 A partir de Janvier 2016
 From January 2016

Code auf Werkplatte, 2. Buchstabe ... **D**
 ** Code sur platine, 2^{ème} chiffre ... **D**
 Code on main plate, second letter ... **D**

Bis Dezember 2015
 Jusqu' en Décembre 2015
 Until December 2015

Einschalen / Werkzeuge

Nr. H 106X.1A







Emboîtage / outils

Nr. H 106X.1T



Casing / tools

	SWISS MADE ⊕ 6h	SWISS PARTS ⊕ 6h
1062	— —	— —
1063	 —	 —
1064	— 	— 
1069	— —	— —

Zeigersetzen

Maximale Aufpresskraft:

- Stunden und Minutenzeiger: max. 40N
- Sekundenzeiger: max. 30N

Beim Zeigersetzen muss das Werk abgestützt werden.

Poser les aiguilles

Force de chassage maximale:

- Aiguilles des heure et des minutes: max. 40N
- Aiguille des secondes: max. 30N

Lors de la pose d'aiguilles, le mouvement doit être soutenu.

Hand setting

Maximal force:

- Hour and minute hands: max. 40N
- Second hand: max. 30N

The movement needs to be supported for hand setting.

Stellwelle entfernen

Beim Entfernen der Stellwelle muss sich die Stellwelle in Position 1 (gedrückt) befinden, bevor auf den Winkelhebel gedrückt wird.

Enlever la tige

En enlevant la tige, la tige doit se trouver en position 1 (poussée), avant de pousser sur la tirette.

Stem removal

For removal of the stem, the stem must be pushed into position 1 (pressed in) prior to apply pressure to the setting lever.