

Cal. 4120.B



Français Mode d'emploi

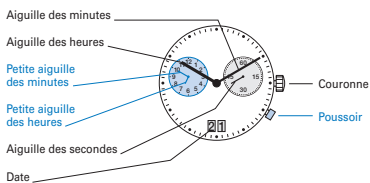
Type de pile: 395 (Ø 9,5 mm x 2,6 mm / SR 927 SW)
Précision de marche: +20 / -10 secondes par mois

Veuillez vous adresser pour les réparations et garanties au point de vente.



Description des organes d'affichage et de commande

Affichages **Boutons de réglage**



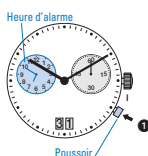
Réglage de l'heure d'alarme



- 1 Activation du mode réglage**
Appuyer pendant au moins 2 s sur le poussoir. Dès que la petite aiguille des minutes avance de 1 minute, ce mode est activé.
- 2 Réglage**
Pression brève: (moins de 1 s)
L'heure d'alarme avance minute par minute.
Pression maintenue (plus de 2 s)
L'heure d'alarme avance jusqu'à ce qu'on relâche le poussoir.

Nota
Le monde réglage de l'heure d'alarme est désactivé si le poussoir n'est pas actionné pendant 10 s. Simultanément, deux signaux sonores signalent que l'alarme est activée.

Activation / désactivation de l'alarme

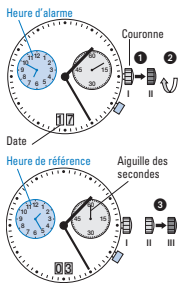


- 1** L'alarme est activée ou désactivée par bref actionnement du poussoir.
- 2 signaux sonores → alarme activée**
- 1 signal sonore → alarme désactivée**

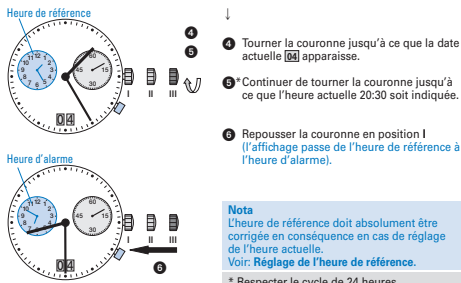
Nota
L'alarme peut être réglée au maximum 12 heures avant l'heure d'alarme souhaitée.

Lorsque l'heure d'alarme réglée est atteinte, un signal retentit pendant 20 secondes. Ce signal se répète au bout de deux minutes. Le signal est désactivé instantanément par brève pression sur le poussoir.

Réglage de l'heure et de la date



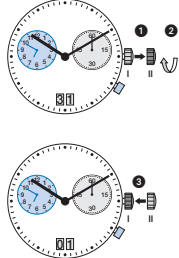
- Exemple:
- Date/heure indiquées sur la montre: 17 / 01:25
- Date/heure actuelles: 04 / 20:30
- 1** Tirer la couronne en position II (la montre continue de fonctionner).
 - 2** Tourner la couronne jusqu'à ce que la veille de la date actuelle apparaisse 03.
 - 3** Tirer la couronne en position III (l'aiguille des secondes s'immobilise. L'affichage passe de l'heure d'alarme à l'heure de référence.).



Nota
L'heure de référence doit absolument être corrigée en conséquence en cas de réglage de l'heure actuelle.
Voir: Réglage de l'heure de référence.

* Respecter le cycle de 24 heures.

Correction rapide de la date



- 1** Tirer la couronne en position II (la montre continue de fonctionner).
- 2** Tourner la couronne jusqu'à ce que la date actuelle (exemple 07) apparaisse.
- 3** Repousser la couronne en position I.

Nota
La date du jour suivant doit être réglée pendant la phase d'entraînement du calendrier de 21:00 à 24:00.

La très forte accélération pendant la correction rapide peut entraîner l'affichage d'une date incorrecte. La synchronisation est rétablie en faisant passer la date de 01 à 31 (couronne en position II).

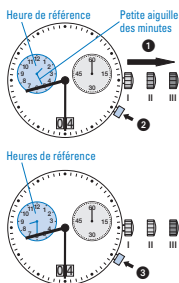
Qu'est-ce que l'heure de référence?

L'heure actuelle est indiquée par les aiguilles des heures et des minutes.

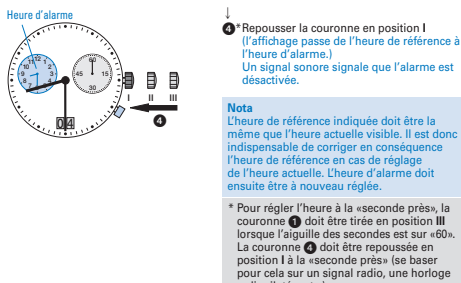
Parallèlement à l'heure actuelle, l'heure de référence, qui sert de base à l'heure d'alarme, tourne à l'arrière-plan. Il est donc indispensable de corriger en conséquence l'heure de référence en cas de réglage de l'heure actuelle.

Si l'heure de référence n'est pas synchronisée avec l'heure actuelle, le signal d'alarme retentit à une autre heure qu'à l'heure d'alarme réglée.

Réglage de l'heure de référence



- 1** Tirer la couronne en position III (l'aiguille des secondes s'immobilise. L'affichage passe de l'heure d'alarme à l'heure de référence.).
- 2** Activation du mode réglage
Appuyer sur le poussoir pendant au moins 2 s. Dès que la petite aiguille des minutes avance de 1 mn, ce mode est activé.
- 3** **Pression brève:** (moins de 1 s)
L'heure de référence avance minute par minute.
Pression moyenne: (1-2 s)
L'heure de référence avance heure par heure.
Pression maintenue (plus de 2 s)
L'heure de référence avance jusqu'à ce qu'on relâche le poussoir.



Nota
L'heure de référence indiquée doit être la même que l'heure actuelle visible. Il est donc indispensable de corriger en conséquence l'heure de référence en cas de réglage de l'heure actuelle. L'heure d'alarme doit ensuite être à nouveau réglée.

* Pour régler l'heure à la «seconde près», la couronne 1 doit être tirée en position III lorsque l'aiguille des secondes est sur «60». La couronne 2 doit être repoussée en position I à la «seconde près» (se baser pour cela sur un signal radio, une horloge radiopilotée, etc.).