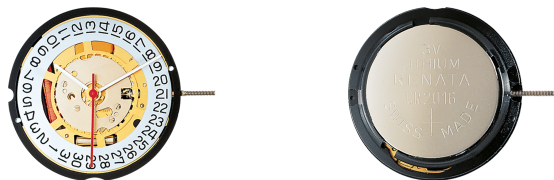


## Kaliber 715Li – 11½"



### Produktespezifikationen

Analog-Quarzuhwerk

Linie	normtech
Kaliber	715Li
Werkgrösse	11½"
Version Swiss Made	5 Steine / vergoldet EOL
Version Swiss Parts	5 Steine / vernickelt
Standard Batterie Laufzeit	10 Jahre
Standard Zeigerwerkhöhe	1

### Funktionen

- 3 Zeiger
- Datum

### Spezielle Merkmale

- Sehr lange Batterielaufzeit
- Reparierbares Metalluhrwerk
- Energieeinsparungs-Funktion bei gezogener Stellwelle:  
Reduktion des Stromverbrauchs um ca. 70%
- Viele hohe Zeigerwerke erhältlich
- Lithium-Batterie

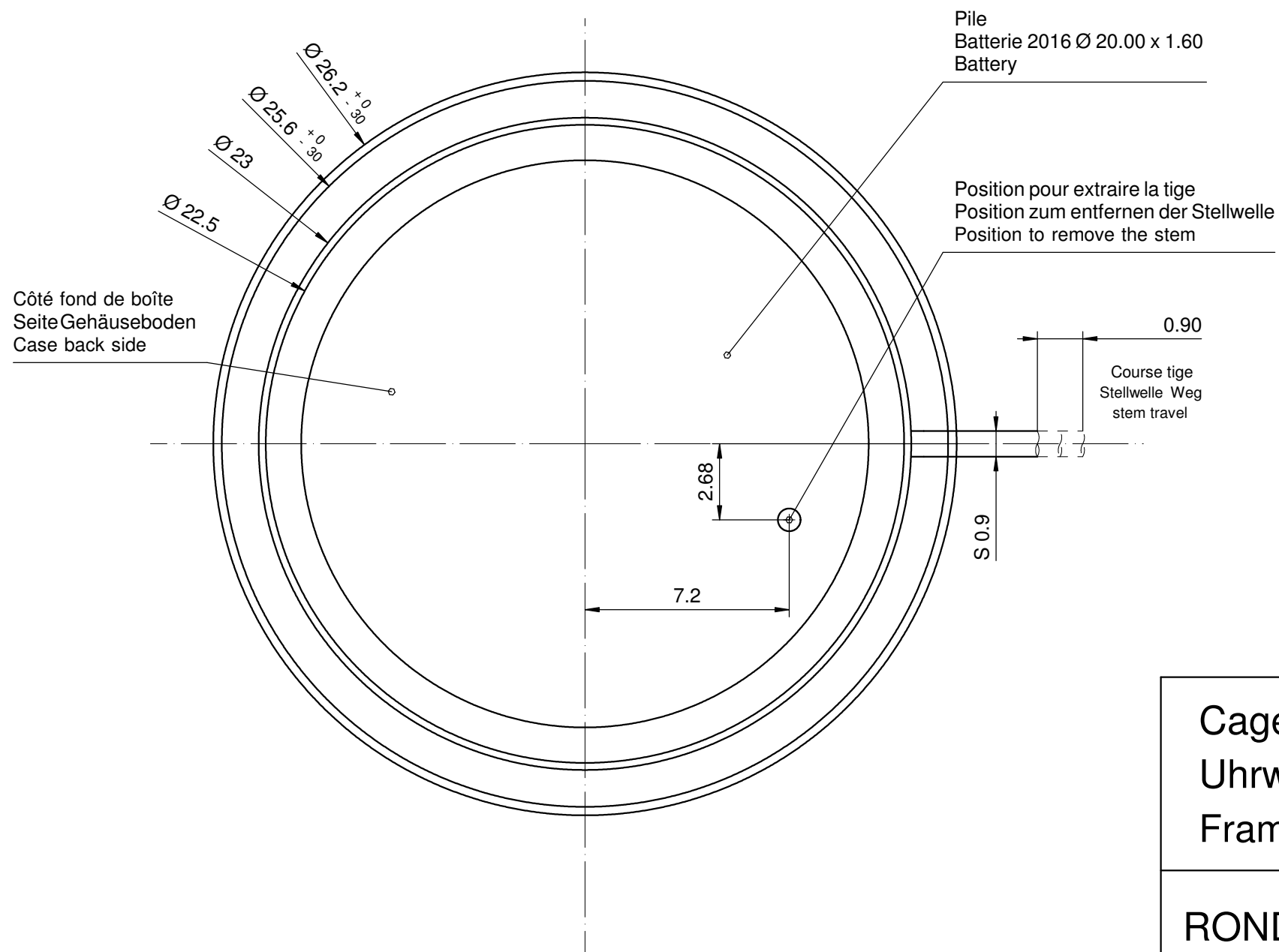
## Kaliber 715Li – 11½"

### Technische Spezifikationen

Gesamtabmessung	26.00 mm
Werksitz	25.60 mm
Werkhöhe	4.60 mm
Höhe über Standard Batterie	4.60 mm
Höhe der Werkaufgabe	0.60 mm
Stellwellenhöhe	1.00 mm
Stellwellen-Weg	0.90 mm
Stellwelle Gewinde	0.90 mm
Drehmoment Sekunde – typisch	8 µNm
Drehmoment Minute – typisch	400 µNm
Betriebstemperatur	0 - 50 °C
Momentaner Gang	-10/ +20 Sek/Monat
Magnetfeldabschirmung	18.8 Oe
Schockresistenz	NIHS 91-10

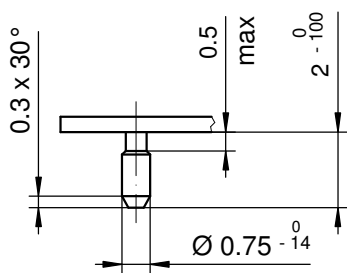
### Batterie Spezifikationen

Standard Batterie	Nr. CR2016
Standard Batterie Laufzeit	10 Jahre
Batterie-Spannung	3 V
Stromverbrauch – typisch	0.64 µA (Kalender nicht im Eingriff)
Stromverbrauch – max.	0.85 µA (Kalender nicht im Eingriff)



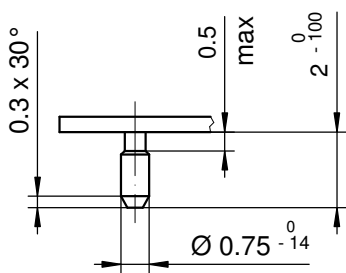
Le cadran doit être tenu par la boîte.  
Das Zifferblatt muss durch die Schale gehalten werden.  
The dial must be hold by the case.

<div>Cage Uhrwerkgestell Frame</div> <div>11½"</div>		Issued	10 Jan 1991	pr
		Modified	23 Jun 2011 ÅA 11169	dh
		Released	YES	
		Tolerance	+/- 20 µm	
		Scale	10 : 1 (5 : 1) (A3H)	
RONDA	715Li	Sous réserve de modifications Aenderungenvorbehalten Modifications reserved		
		No.	5000.264	11



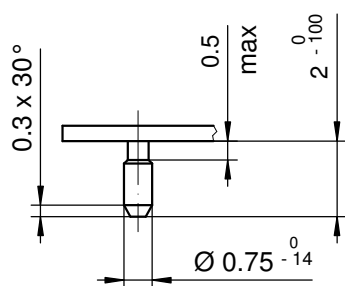
Tige	Date
Stellw.	Datum
Stem	Date
3H	4H
	<input type="text"/>

<div> <div>Cadran</div> <div>Zifferblatt</div> <div>Dial</div> </div> <div>11½"</div>		Issued	05 Jun 2007	cm
		Modified	13 Aug 2012 ÄÄ 12806	mc
		Released	YES	
		Tolerance	+/- 20 µm	
		Scale	5 : 1 (A4V)	
RONDA	515, 515S, 714, 715, 715Li	Sous réserve de modifications Aenderungenvorbehalten Modificationsreserved		
		No.	5010.377	02



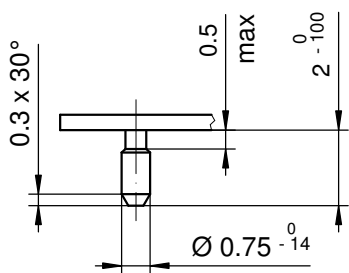
Tige	Date
Stellw.	Datum
Stem	Date
3H	3H
	<input type="text"/>


Cadran Zifferblatt Dial <div>11½"</div>		Issued	14 Dez 2006	cw
		Modified	13 Aug 2012 ÄÄ 12806	mc
		Released	YES	
		Tolerance	+/- 20 µm	
		Scale	5 : 1 (A4V)	
RONDA	515, 515S, 714, 715, 715Li	Sous réserve de modifications Änderungenvorbehalten Modificationsreserved		
		No.	5010.417	09



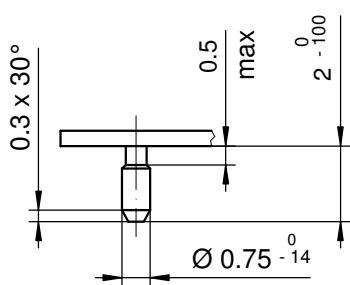
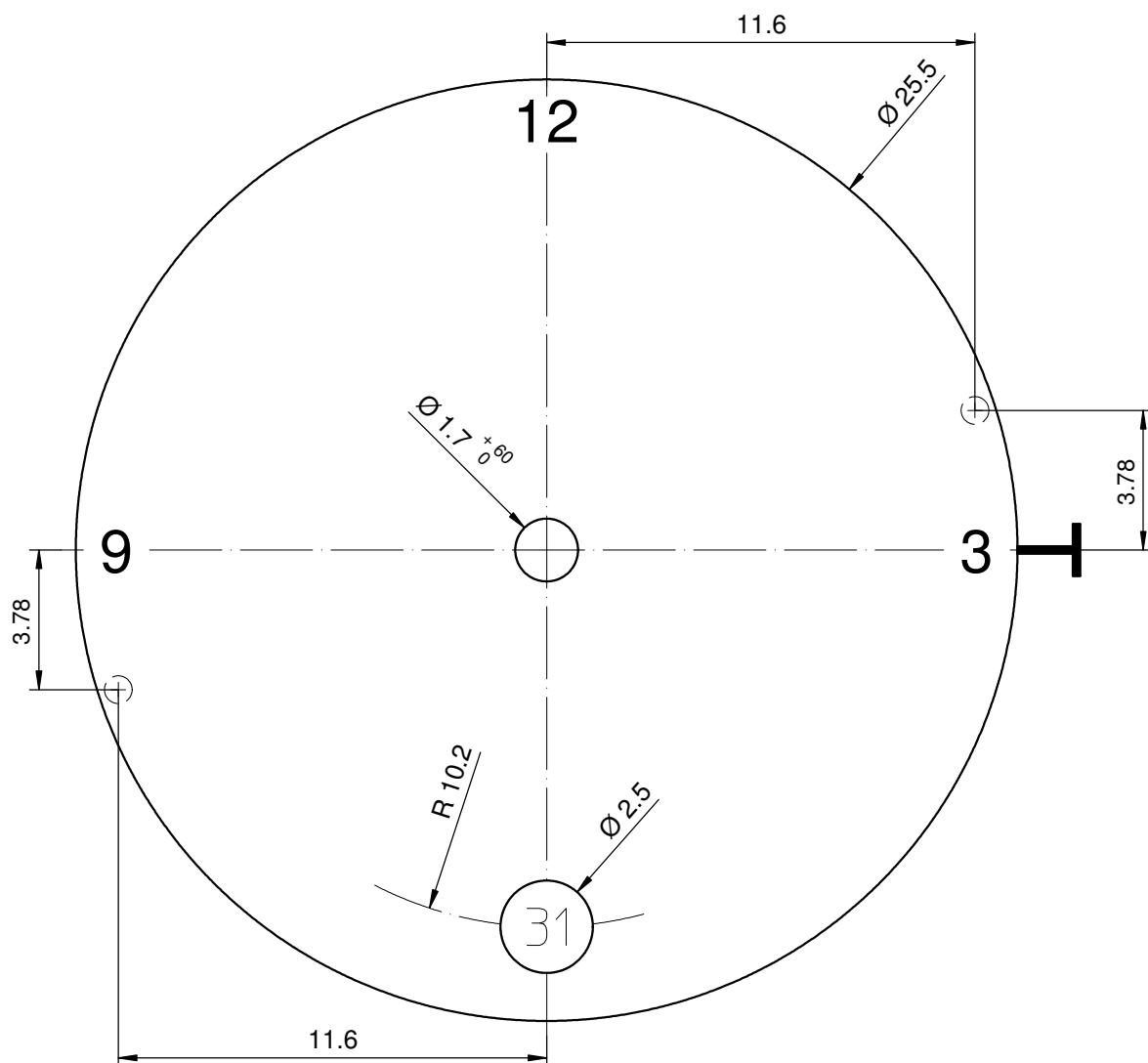
Tige	Date
Stellw.	Datum
Stem	Date
3H	6H
	<input type="text"/>

Cadran Zifferblatt Dial <div style="text-align: right; font-size: 2em;">11½"</div>		Issued	14 Dez 2006	cw
		Modified	13 Aug 2012 ÄA 12806	mc
		Released	YES	
		Tolerance	+/- 20 µm	
		Scale	5 : 1 (A4V)	
RONDA	515, 515S, 714, 715, 715Li	Sous réserve de modifications Änderungenvorbehalten Modificationsreserved		
		No.	5010.467	07



Tige	Date
Stellw.	Datum
Stem	Date
3H	3H
	

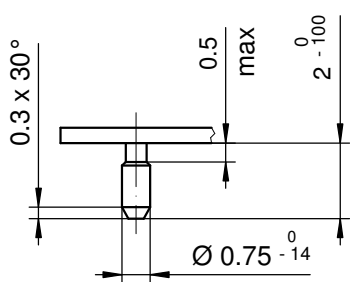
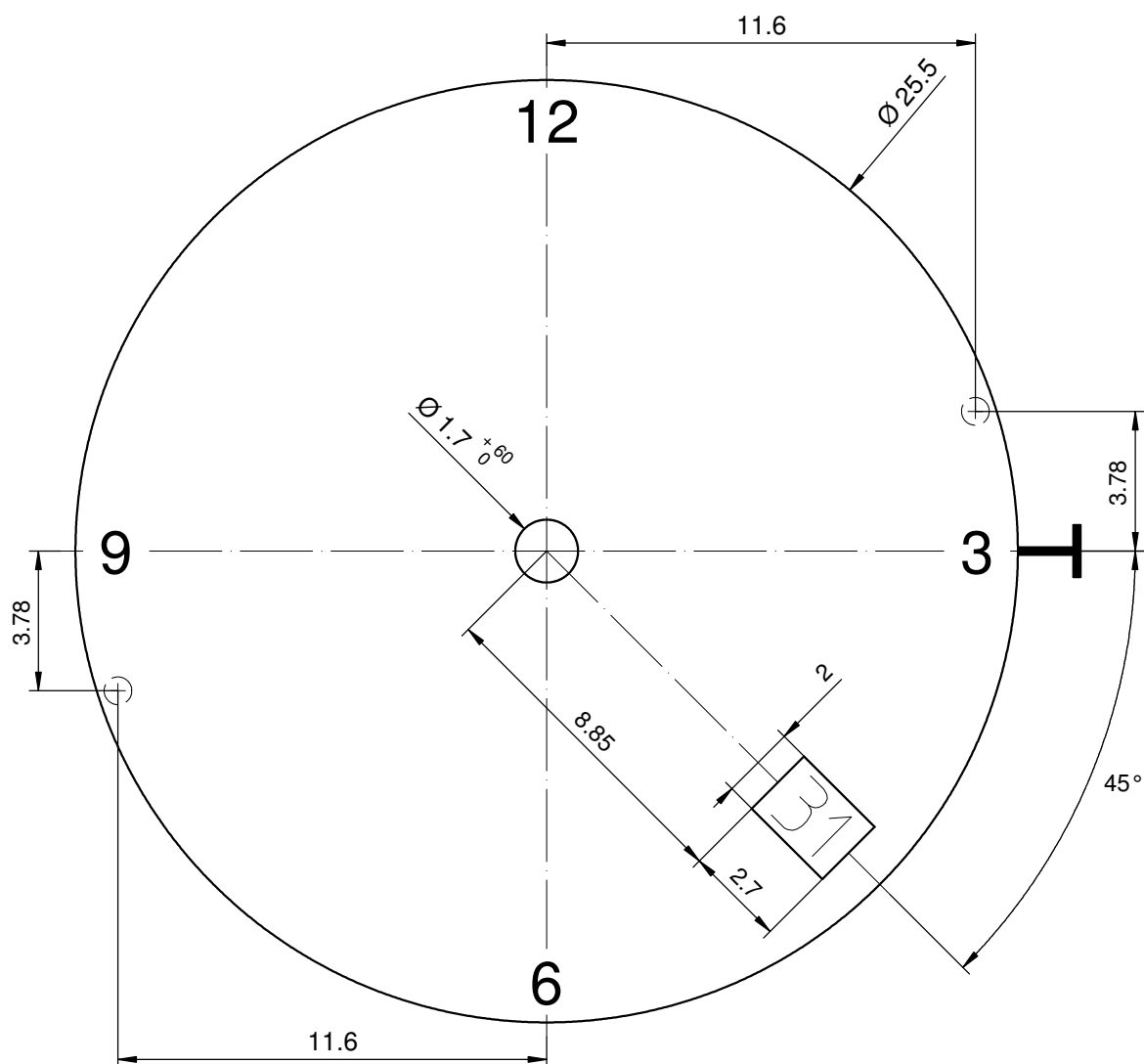
Cadran Zifferblatt Dial		Issued		14 Dez 2006	cw
		Modified		13 Aug 2012 ÄÄ 12806	mc
		Released		YES	
		Tolerance		+/- 20 µm	
		Scale		5 : 1 (A4V)	
RONDA	515, 515S, 714, 715, 715Li	Sous réserve de modifications Änderungenvorbehalten Modificationsreserved			
		No.	5010.477		06



Tige	Date
Stellw.	Datum
Stem	Date
3H	6H

Epaisseur du cadran selon hauteur de l'aiguillage  
Zifferblattdicke gemäss Zeigerwerkhöhen  
Dial thickness according to hand fitting heights

Cadran Zifferblatt Dial		Issued		14 Dez 2006	cw
		Modified		13 Aug 2012 ÄA 12806	mc
		Released		YES	
		Tolerance		+/- 20 µm	
		Scale		5 : 1 (A4V)	
RONDA	515, 515S, 714, 715, 715Li	Sous réserve de modifications Änderungenvorbehalten Modificationsreserved			
		No.	5010.534	04	

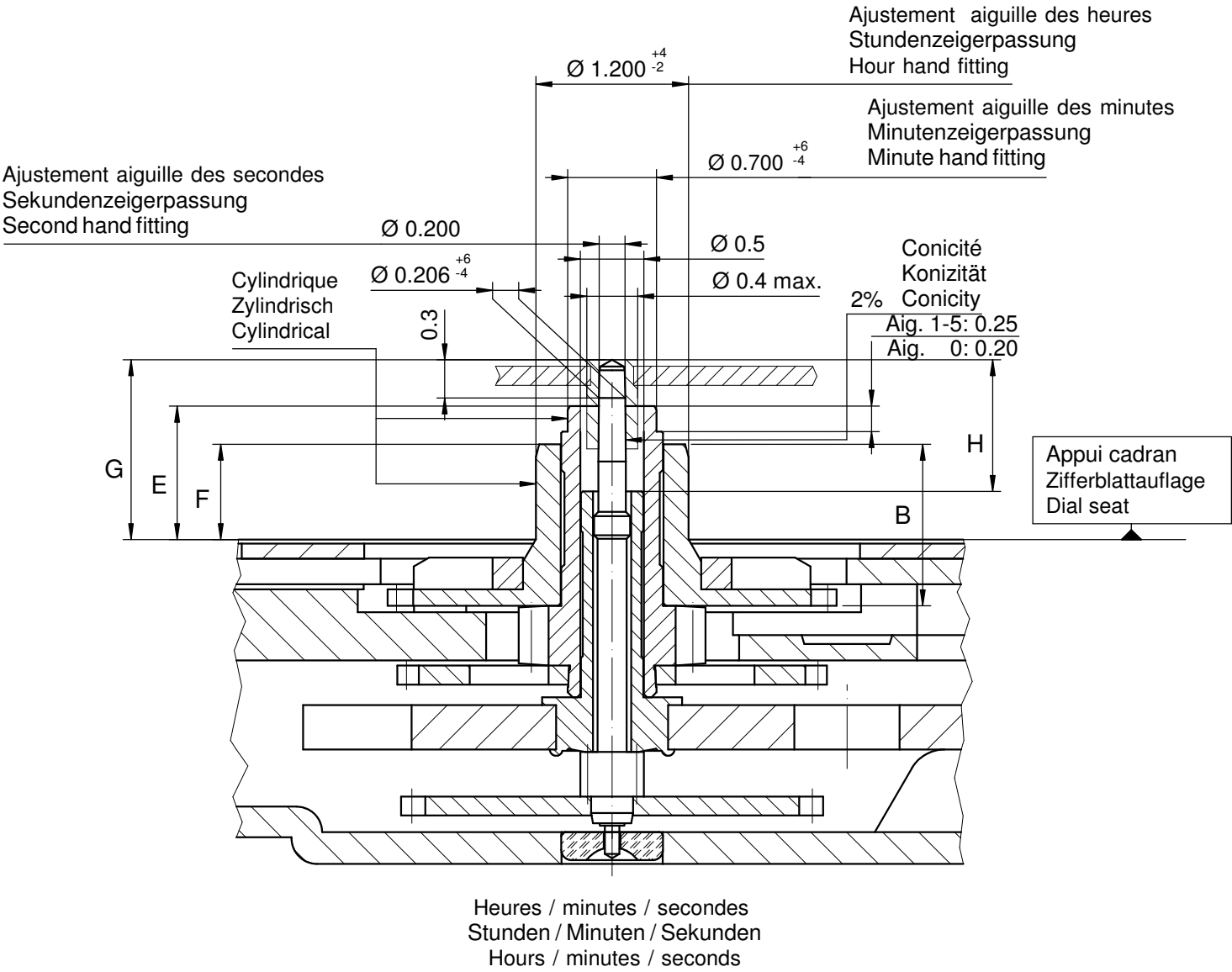


Epaisseur du cadran selon hauteur de l'aiguillage  
 Zifferblattdicke gemäss Zeigerwerkhöhen  
 Dial thickness according to hand fitting heights

Tige	Date
Stellw.	Datum
Stem	Date
3H	4 1/2H

<div>Cadran</div> <div>Zifferblatt</div> <div>Dial</div> <div>11½"</div>		Issued		14 Dez 2006	cw
		Modified		13 Aug 2012 ÄA 12806	mc
		Released		YES	
		Tolerance		+/- 20 µm	
		Scale		5 : 1 (A4V)	
RONDA	515, 515S, 714, 715, 715Li	Sous réserve de modifications Änderungenvorbehalten Modificationsreserved			
		No.	5010.580	04	



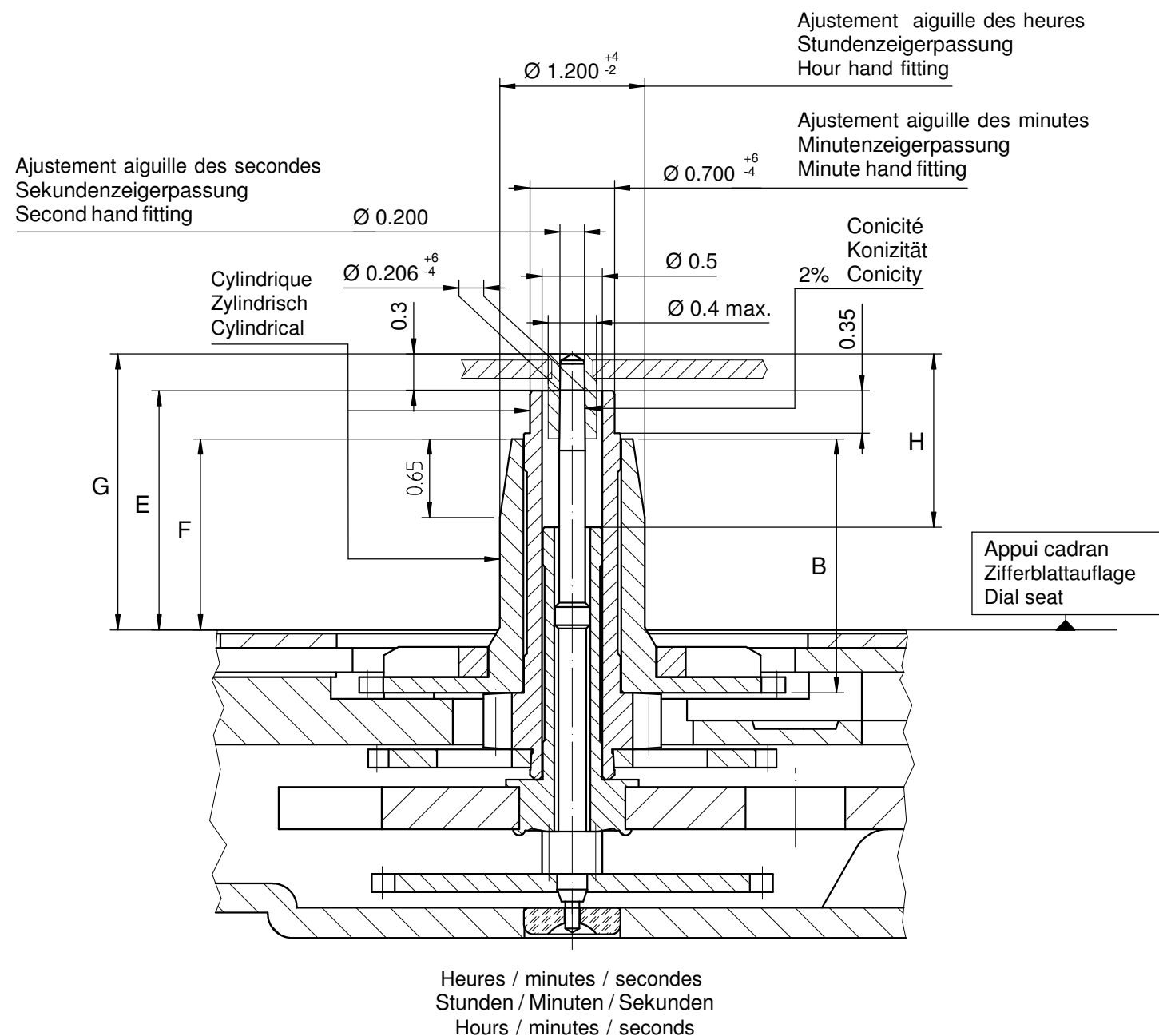


Aiguillage no Zeigerwerkhöhe Nr. Hand fitting height No	Dépassement Höhe über Zifferblattauflage Height over dial seat			Longueur Länge Length		Epaisseur max. (peinture comprise) Max. Dicke (inkl. Farbe) Max. thickness (paint included)			
	Pignon des secondes Sekundentrieb Second pinion	Chaussée Minutenrohr Cannon-pinion	Roue des heures Stundenrad Hour wheel		Roue des heures Stundenrad Hour wheel	Cadran Zifferblatt Dial			Aiguilles Zeiger Hands
						Sous l'aiguille des secondes Unter Sekundenzeiger Under second hand	Sous l'aiguille des minutes Unter Minutenzeiger Under minute hand	Sous l'aiguille des heures Unter Stundenzeiger Under hour hand	
	G	E	F	H	B				
0	1.17	0.85	0.60	0.79	1.12	0.65	0.45	0.30	0.15
1	1.42	1.05	0.75	1.04	1.27	0.90	0.65	0.40	0.15
2	1.62	1.25	0.95	1.24	1.47	1.10	0.85	0.60	0.15
3	1.94	1.53	1.23	1.09	1.75	1.40	1.10	0.90	0.15
4	2.29	1.88	1.58	1.44	2.10	1.75	1.45	1.25	0.15
5	3.95	3.55	3.24	1.59	3.76	3.45	3.15	2.90	0.15

		Aig. des secondes Sekundenzeiger Second hand	Aig. des minutes Minutenzeiger Minute hand	Aig. des heures Stundenzeiger Hour hand	Lors de la pose d'aiguilles, le mouvement doit être soutenu. Beim Zeigersetzen muss das Werk abgestützt werden. The movement needs to be supported for hand setting.	
		775, 785	705, 715, 715Li	Alle/Tous/All	Kaliber/Calibre/Caliber	
mg	max.	10	10	30	30	Masse / Masse / Weight *
µNm	max.	0.05	0.05	0.70	0.70	Balourd / Unwucht / Unbalance *
gmm <sup>2</sup>	max.	0.2	0.4	-	-	Inertie / Massenträgheit / Inertia *
N	max.	30	30	40	40	Force de chassage / Aufpresskraft / Force

Sous réserve de toutes modifications		Änderungen vorbehalten		All modifications reserved		
Aiguillages Zeigerwerkhöhen Hand fitting heights  7 <sup>3</sup> / <sub>4</sub> " , 8 <sup>3</sup> / <sub>4</sub> "  10 <sup>1</sup> / <sub>2</sub> " , 11 <sup>1</sup> / <sub>2</sub> "				Issued	09 Aug 1990	rh
				Modified	07 Feb 2012 ÄA 12073	ds
				Released	Yes	
				Tolerance	µm	
				Scale	20 : 1 (A3H)	
RONDA	775, 785, 705, 715, 715Li			Sous réserve de modifications Änderungen vorbehalten Modifications reserved		
				No.	3316.030	14

\* En cas de données différentes, veuillez contacter le service après-vente      \* Bei abweichenden Werten, bitte technischen Kundendienst anfragen      \* In case of different values, please contact the customer service



Aiguillage no Zeigerwerkhöhe Nr. Hand fitting height No	Dépassement Höhe über Zifferblattauflage Height over dial seat			Longueur Länge Length		Epaisseur max. (peinture comprise) Max. Dicke (inkl. Farbe) Max. thickness (paint included)			
	Pignon des secondes Sekundentrieb Second pinion	Chaussée Minutenrohr Cannon-pinion	Roue des heures Stundenrad Hour wheel			Cadran Zifferblatt Dial			Aiguilles Zeiger Hands
						Sous l'aiguille des secondes Unter Sekundenzeiger Under second hand	Sous l'aiguille des minutes Unter Minutenzeiger Under minute hand	Sous l'aiguille des heures Unter Stundenzeiger Under hour hand	
6	G	E	F	H	B	1.75	1.55	0.40	0.15
-									

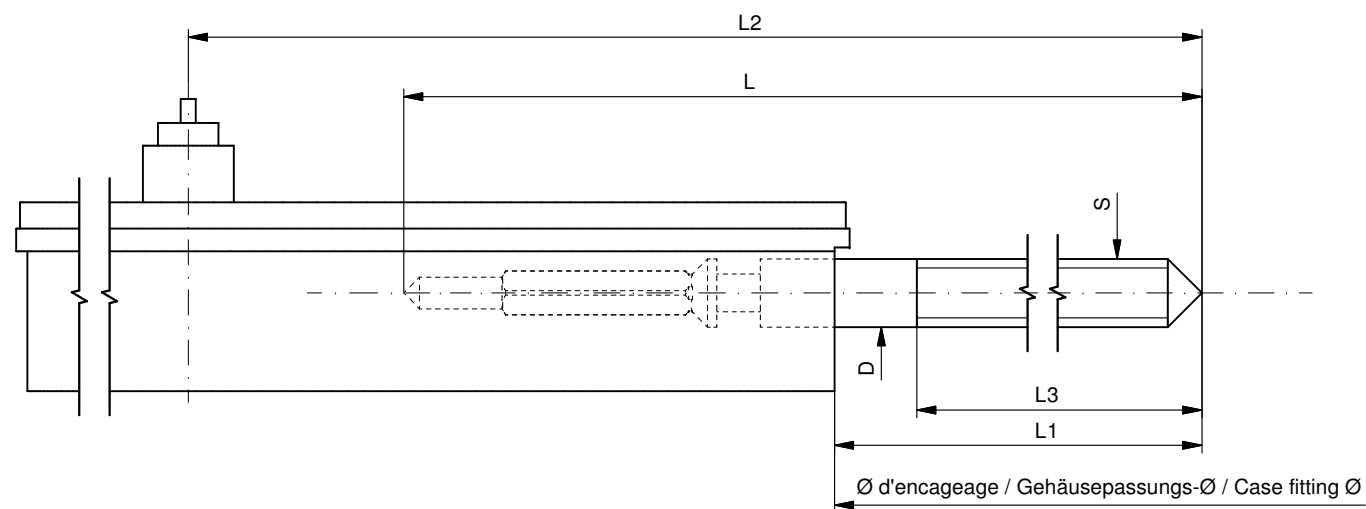
		Aig. des secondes Sekundenzeiger Second hand		Aig. des minutes Minutenzeiger Minute hand	Aig. des heures Stundenzeiger Hour hand	Lors de la pose d'aiguilles, le mouvement doit être soutenu. Beim Zeigersetzen muss das Werk abgestützt werden. The movement needs to be supported for hand setting.
		775, 785	705, 715, 715Li	Alle/Tous/All		Kaliber/Calibre/Caliber
mg	max.	10	10	30	30	Masse / Masse / Weight *
µNm	max.	0.05	0.05	0.70	0.70	Balourd / Unwucht / Unbalance *
gmm <sup>2</sup>	max.	0.2	0.4	-	-	Inertie / Massenträgheit / Inertia *
N	max.	30	30	40	40	Force de chassage / Aufpresskraft / Force

Sous réserve de toutes modifications		Äenderungen vorbehalten		All modifications reserved		
Aiguillages Zeigerwerkhöhen Hand fitting heights		7¾" , 8¾" 10½" , 11½"		Issued	14 Okt 2002	cw
				Modified	03 Feb 2012 ÄA 12073	ds
				Released	Yes	
				Tolerance	µm	
				Scale	20 : 1 (A3H)	
RONDA	775, 785, 705, 715, 715Li	Sous réserve de modifications Äenderungen vorbehalten Modifications reserved				
		No.	3316.077	08		

\* En cas de données différentes, veuillez contacter le service après-vente

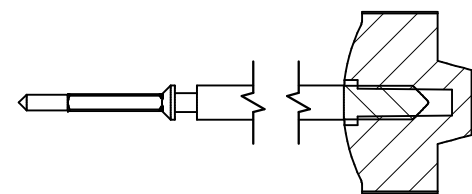
\* Bei abweichenden Werten, bitte technischen Kundendienst anfragen

\* In case of different values, please contact the customer service



Tige de travail (intégrée dans le mouvement)  
Arbeitsstange (im Werk eingebaut)  
Working stem (implemented in the movement)

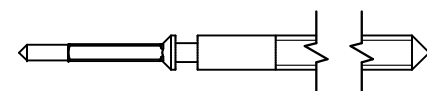
No. d'article Artikelnummer Part number	L	L1	L2	L3	S	D
3000.155.CO	20.24	10.11	22.91	9.82	0.90	0.90



Couleur de la couronne Kronenfarbe Crown color	rose foncé dunkelrosa dark pink
Code	FK 23.168

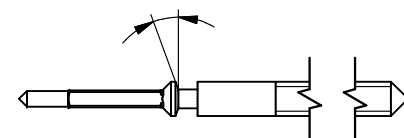
Tige (normale) / Stellwelle (normal) / Stem (normal)

No. d'article Artikelnummer Part number	L	L1	L2	L3	S	D
3000.155	20.24	10.11	22.91	9.82	0.90	0.90
3000.158	25.00	14.87	27.67	14.58	0.90	0.90
3000.138	32.00	21.87	34.67	20.28	0.90	0.90



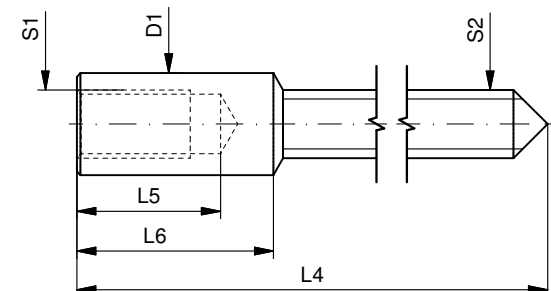
Tige (à arracher)  
Stellwelle (Ausreissversion)  
Stem (extractable version)

No. d'article Artikelnummer Part number	L	L1	L2	L3	S	D
3000.157	32.00	21.87	34.67	21.58	0.90	0.90

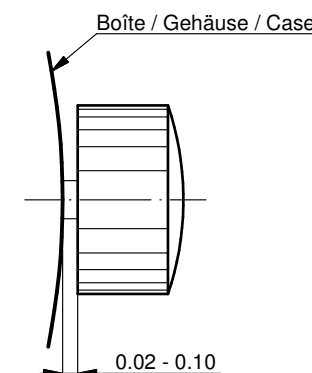


Rallonge de tige / Stellwelle Verlängerung / Stem extension

No. d'article Artikelnummer Part number	L4	L5 (min)	L6	S1	S2	D1
3000.040	12.00	1.90	2.60	0.90	0.90	1.35



Couronne normale  
Normale Krone  
Normal crown



Couronne vissée  
Geschraubte Krone  
Screwed crown

Force ⇄ min. Kraft ⇄ min. Force ⇄ min.	10 N
Force ⇄ max. Kraft ⇄ max. Force ⇄ max.	15 N

Tige (dimensions / forces)  
Stellwelle (Dimensionen / Kräfte)  
Stem (dimensions / forces)

RONDA 712, 713, 714, 715, 715Li

Issued	22 Aug 2012	ds5222
Modified	17 Mär 2017 ÄÄ 34582	mg5224
Released	YES	
Tolerance	---	
Scale	10:1 (A3)	

Sous réserve de modifications  
Änderungen vorbehalten  
Modifications reserved

No.	5030.007	02
-----	----------	----

Bedienungsanleitung Deutsch  
Uhrwerke Kaliber

RONDA powertech RONDA slimtech

- 585 - 1005
- 505 - 1006
- 515 - 1009
- 1015
- 1016
- 1019

RONDA normtech RONDA xtratech

- 774 - 6003.D - 6003.B
- 775 - 6004.D - 6004.B
- 704 - 7002.B
- 705 - 7003.B
- 784 - 7004.B
- 785
- 714
- 715
- 715Li

Sie haben sich für eine Uhr entschieden, in der durch den Uhrenhersteller ein Uhrwerk von Ronda eingebaut wurde. Bitte beachten Sie, dass unter der Marke Ronda weder Uhren produziert noch am Markt vertrieben werden.

Käufer und Konsumenten können sich im Falle von Reparaturen, Garantieansprüchen sowie Fragen zur Funktion der Uhr ausschliesslich an die Verkaufsstelle oder den Uhrenhersteller wenden. Entsprechende Informationen sind den Verkaufs- oder Garantiebestimmungen zu entnehmen.

Kal. 585 / 785:  
Batterietyp: 362/SR721SW

Kal. 774 / 775 / 784:  
Batterietyp: 364/SR621SW

Kal. 505 / 515 / 704 / 705 / 714 / 715:  
Batterietyp: 371/SR920SW

Kal. 6003.D / 6004.D / 6003.B / 6004.B:  
Batterietyp: 373/SR916SW

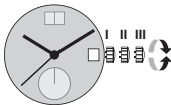
Kal. 1005 / 1006 / 1009 / 1015 / 1016 / 1019:  
Batterietyp: 341/SR714SW

Kal. 7002.B / 7003.B / 7004.B:  
Batterietyp: 381/SR1120SW

Kal. 715Li:  
Batterietyp: CR 2016

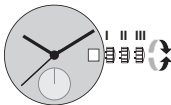
Ganggenauigkeit: +20/-10 Sekunden pro Monat

Kal. 585	Kal. 6003.D
Kal. 505	Kal. 6004.D
Kal. 515	Kal. 6003.B
	Kal. 6004.B



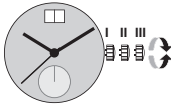
- Pos. I Ruhestellung** (Uhr läuft)
- Pos. II Schnellkorrektur Datum**  
*Auch in der Kalenderschaltphase von ca. 22.00–24.00 Uhr kann das Datum korrigiert werden, wobei das Datum des folgenden Tages eingestellt werden muss, da um Mitternacht keine automatische Schaltung erfolgt.*
- Krone in Position II herausziehen (Uhr läuft weiter).
  - Krone im Uhrzeigersinn drehen bis das aktuelle Datum erscheint.
  - *Kal. 6003.D & 6004.D:*
  - Krone drehen bis das aktuelle Datum erscheint.
  - Krone zurück in Position I drücken.
- Pos. III Einstellung Zeit**
- Krone in Position III herausziehen (Uhr stoppt).
  - Krone drehen bis die aktuelle Zeit angezeigt wird (24-Stundenrhythmus beachten).
  - Krone zurück in Position I drücken.

Kal. 774	Kal. 715Li
Kal. 775	
Kal. 704	Kal. 1005
Kal. 705	Kal. 1006
Kal. 784	Kal. 1009
Kal. 785	Kal. 1015
Kal. 714	Kal. 1016
Kal. 715	Kal. 1019



- Pos. I Ruhestellung** (Uhr läuft)
- Pos. II Schnellkorrektur Datum**  
*Sperrfrist für die Kalenderschnellkorrektur von ca. 21.30–24.00 Uhr.*
- Krone in Position II herausziehen (Uhr läuft weiter).
  - Krone drehen bis das aktuelle Datum erscheint.
  - Krone zurück in Position I drücken.
- Pos. III Einstellung Zeit**
- Krone in Position III herausziehen (Uhr stoppt).
  - Krone drehen bis die aktuelle Zeit angezeigt wird (24-Stundenrhythmus beachten).
  - Krone zurück in Position I drücken.

Kal. 7002.B
Kal. 7003.B
Kal. 7004.B



- Pos. I Ruhestellung** (Uhr läuft)
- Pos. II Schnellkorrektur Datum**  
*Auch in der Kalenderschaltphase von ca. 20.00–24.00 Uhr kann das Datum korrigiert werden, wobei das Datum des folgenden Tages eingestellt werden muss, da um Mitternacht keine automatische Schaltung erfolgt.*
- Krone in Position II herausziehen (Uhr läuft weiter).
  - Krone drehen bis das aktuelle Datum erscheint.
  - Krone zurück in Position I drücken.
- Pos. III Einstellung Zeit**
- Krone in Position III herausziehen (Uhr stoppt).
  - Krone drehen bis die aktuelle Zeit angezeigt wird (24-Stundenrhythmus beachten).
  - Krone zurück in Position I drücken.



11 1/2<sup>'''</sup>



715 Li

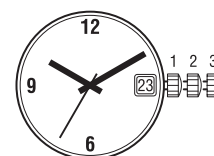


## Funktionen

## Fonctions

## Functions

Kaliber Calibre Caliber	Stellwellenpos. Pos. de tige Stem position	Funktionen Fonctions Functions
715 Li	1	Normale Position / Position normale / Running position
	2	Datumkorrektur / Correction de la date / Date correction
	3	Zeiger stellen, Sekunden-Stopp mit Unterbruch der Motorimpulse Mise à l'heure, stop-seconde avec interruption des impulsions moteur Hand setting, stop-second with interruption of motor impulses



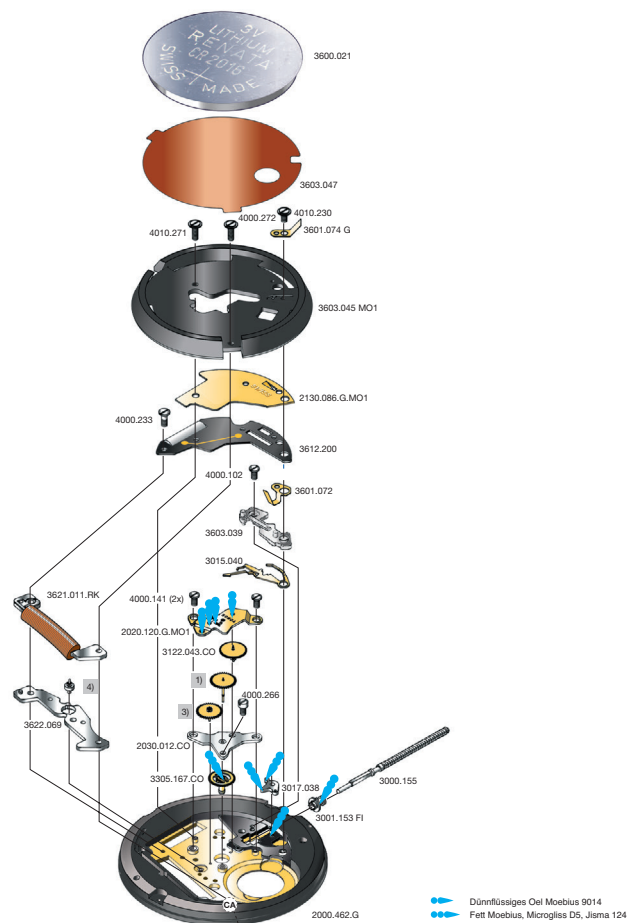
## Batterie

## Pile

## Battery

Kaliber Calibre Caliber	Batterie Pile Battery	Spannung Voltage Tension	Artikelnummer RONDA Numero d'article RONDA Part number RONDA
715 Li	CR 2016	3 V	3600.021

11 1/2''' 715 Li



Code: Beispiel CA / exemple CA / exemple CA

Cal. 715 Li	Werkseite / Côté mouvement / Movement side		
Nr. / No. / No.	Bestandteile	Fournitures	Spare Parts
2000.462.G	Werkplatte	Platine	Main Plate
2020.120.G.MO1	Räderwerkbrücke	Pont rouage	Train w. bridge
2030.012.CO	Zentrumbrücke	Pont centre	Centre bridge
2130.086.G.MO1	Modul-Abdeckp.	Couvre module	Module cover pl.
3000.155	Stellwelle	Tige	Stem
3001.053.FI	Kupplungstrieb	Pignon coulant	Sliding pinion
3015.040	Kuppl.-triebhebel	Bascule	Yoke
3017.038	Winkelhebel	Tirette	Setting lever
3122.043.CO	Kleinbodenrad	Roue moyenne	Third wheel
1)	Sekundenrad	Roue secondes	Second-wheel
3)	Zwischenrad	Roue interméd.	Intermed. wheel
3305.167.CO	Minutenrohr	Chaussée	Cannon pinion
3600.021	Batterie	Pile	Battery
3601.072	Batterie-Kontakt (-)	Bride contact (-)	Battery contact (-)
3601.074.G	Batterie-Kontakt (+)	Bride contact (+)	Battery contact (+)
3603.047	Batterie-Isolation	Isolateur pile	Battery insulation
3603.039	Deckplatte/ Ste.	Couvre mécan.	Setting lev. cover
3603.045.MO1	Support Li Batt.	Support pile Li	Support Li batt.
3612.200	Modul		Module
3621.011.RK	Spule	Bobine	Coil
3622.069	Stator	Stator	Stator
4)	Rotor	Rotor	Rotor
4000.102	Schraube	Vis	Screw
4000.141	Schraube	Vis	Screw
4010.230	Schraube	Vis	Screw
4000.233	Schraube	Vis	Screw
4000.266	Schraube	Vis	Screw
4010.271	Schraube	Vis	Screw
4000.272	Schraube	Vis	Screw

#### Cal. 715 Li

Bis Juni 2014  
Jusqu' en Juin 2014  
Untill June 2014

Ab Juli 2014  
A partir de Juillet 2014  
From July 2014

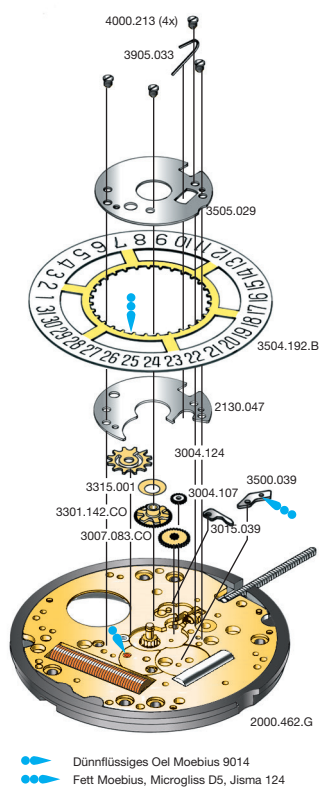
Code	2. Buchstabe ... A Second letter ... A 2 <sup>ème</sup> chiffre: ... A	2. Buchstabe: ab B Second letter: from B 2 <sup>ème</sup> chiffre: à partir de B
1)	3136.087.CO	3136.212.CO
3)	3147.019.CO	3147.092.CO
4)	3715.096.RK	3715.143.RK

Die obigen 3 Teile bilden jeweils eine Gruppe. Deshalb sind die 3 Teile jeder Gruppe nicht einzeln gegeneinander austauschbar.

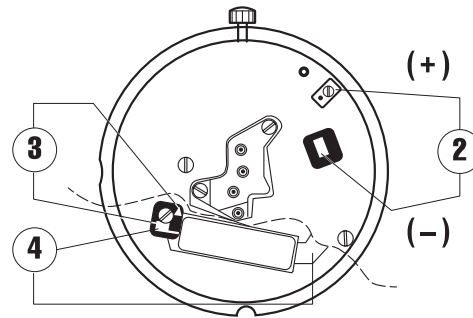
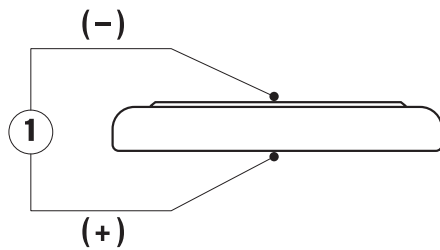
Les 3 fournitures ci-dessous forment un groupe individuel. C'est pourquoi les 3 fournitures de chaque groupe ne sont pas interchangeables.

The 3 parts mentioned above are forming an individual group. Therefore the 3 parts of each group are not interchangeable.

11 1/2'''      715 Li



Cal. 715 Li	Zifferblattseite / Côté cadran / Dial side		
Nr./No./No.	Bestandteile	Fournitures	Spare Parts
2130.047	Kalenderplatte	Plaque calend.	Date ind. plate
3004.107	Zeigerstellrad	Renvoi minuterie	Setting wheel
3004.124	Datummitn.-Rad	Renvoi entrain.	Ind. driving wheel
3007.083.CO	Wechselrad	Minuterie	Minute wheel
3015.039	Kup.triebbebel u.	Bascule dessous	Lower sec. yoke
3301.142.CO	Stundenrad	Canon	Hour wheel
3315.001	Spreizfeder	Clinquant 2 1/2	Washer 2 1/2
3500.039	Datumraste	Cliquet calend.	Date jumper
3504.192.B	Datumanzeiger	Bague	Date indicator
3505.029	Kal.-Abdeckplatte	Couvercle calend.	Date ind. guard
3905.033	Feder Datumraste	Ressort calend.	Date jumper spr.
4000.213	Schraube	Vis	Screw



Kaliber Calibre Caliber	Pos. Pos. Pos.	Einheit Unité Unit	Messwerte Valeurs mesurées Measured values	Kontrolle Contrôle Check	Bemerkungen Remarques Remarks
715 Li	1	V	3,0	Batterie-Spannung Tension de la pile Battery voltage	Batterie herausnehmen und messen Enlever et mesurer la pile Remove battery for measuring
715 Li	2	µA	0,4–0,9	Stromaufnahme (Kalender nicht im Eingriff) Consommation de courant (quantième non en prise) Current consumption (Date mechanism not in gear)	Ohne Batterie, mit externer Speisung Sans pile, avec alimentation externe Without battery, with external power supply
715 Li	2	V	≤ 2,1	Funktionskontrolle bei Minimalspannung Contrôle de fonctionnement à tension minimale Check with lowest possible voltage	Ohne Batterie, mit externer Speisung Sans pile, avec alimentation externe Without battery, with external power supply
715 Li	3	KΩ	2,35–2,55	Spulenwiderstand Résistance de la bobine Resistance of the coil	Ohne Batterie Sans pile Without battery
715 Li	4	KΩ	∞	Spulenisolation Isolation de la bobine Coil insulation	Ohne Batterie Sans pile Without battery
715 Li		Sek./Monat sec./mois sec./month	- 10/+ 20	Induktivsonde 60 Sek. Senseur inductif 60 sec. Inductive sensor 60 sec.	Mit Batterie Avec pile With battery

## Einschalen / Werkzeuge

## Emboîtage / outils

## Casing / tools

Nr. H 71X.1A



Nr. H 71X.1T



SWISS MADE	SWISS PARTS

**Zeigersetzen**

Maximale Aufpresskraft:

- Stunden und Minutenzeiger: max. 40N
- Sekundenzeiger: max. 30N

Beim Zeigersetzen muss das Werk abgestützt werden.

**Poser les aiguilles**

Force de chassage maximale:

- Aiguilles des heure et des minutes: max. 40N
- Aiguille des secondes: max. 30N

Lors de la pose d'aiguilles, le mouvement doit être soutenu.

**Hand setting**

Maximal force:

- Hour and minute hands: max. 40N
- Second hand: max. 30N

The movement needs to be supported for hand setting.

**Stellwelle entfernen**

Beim Entfernen der Stellwelle muss sich die Stellwelle in Position 1 (gedrückt) befinden, bevor auf den Winkelhebel gedrückt wird.

**Enlever la tige**

En enlevant la tige, la tige doit se trouver en position 1 (poussée), avant de pousser sur la tirette.

**Stem removal**

For removal of the stem, the stem must be pushed into position 1 (pressed in) prior to apply pressure to the setting lever.