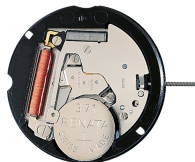


Quartz Movements Multifonctions RONDA xtratech

Calibre 507 – 10½"



Spécification du produit

Mouvement à quartz analogique

Ligne	xtratech
Calibre	507
Dimension du mouvement	10½"
Version Swiss Made	1 Rubis / nickelé
Version Swiss Parts	1 Rubis / nickelé
Durée de vie de pile standard	45 mois
Aiguillage standard	1

Fonctions

- Multifonction
- Indicateur jour
- Date
- 3 aiguilles

Caractéristiques spéciales

- Réparable mouvement en métal
- Consommation réduite avec tige tirée: Réduction de consommation d'environ 70%
- Interchangeabilité: toutes les versions 10½" avec hauteur mouvement 3.00mm et hauteur tige 1.50mm
- Moteur très puissant
- Date-jour avec correction rapide

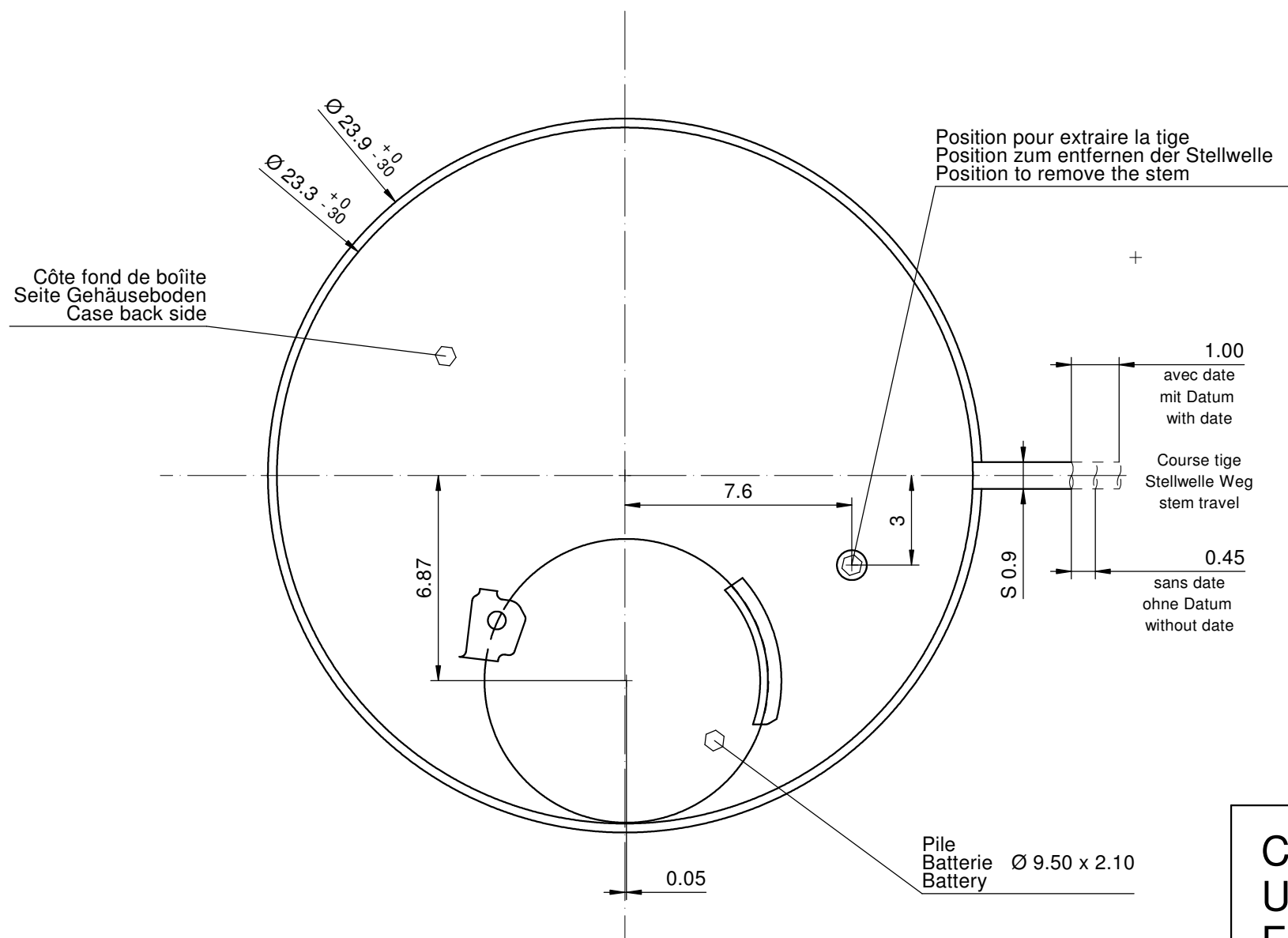
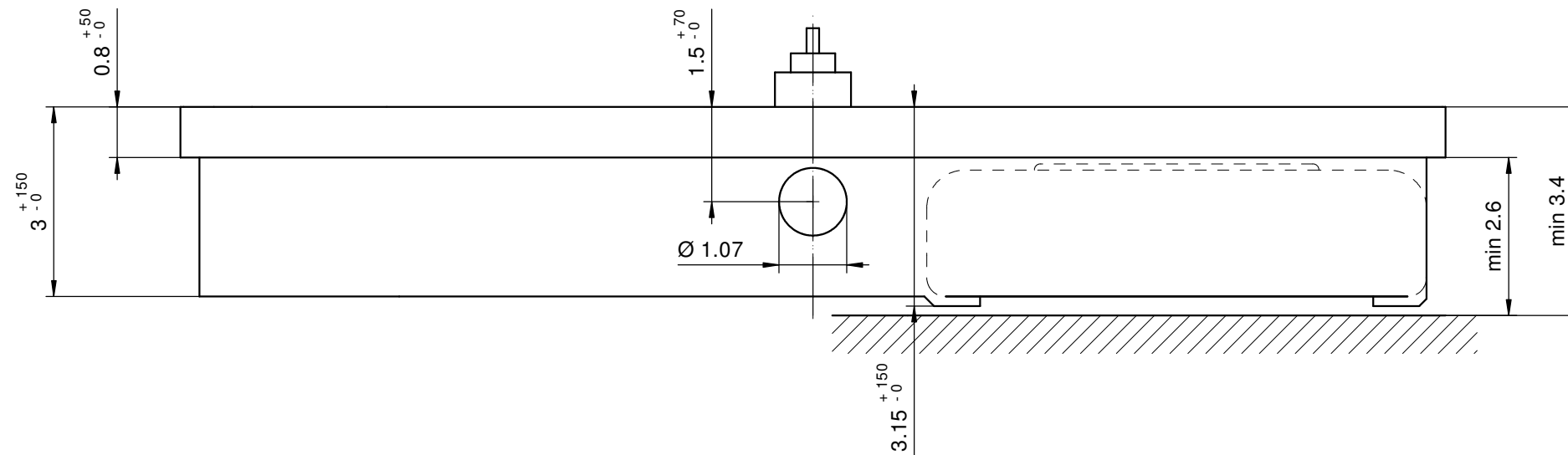
Calibre 507 – 10½"

Spécifications techniques

Diamètre total	23.90 mm
Encageage	23.30 mm
Hauteur mouvement	3.00 mm
Hauteur au-dessous pile standard	3.25 mm
Hauteur filet	0.80 mm
Hauteur tige	1.50 mm
Tige chemin	1.00 mm
Tige filetage	0.90 mm
Couple de rotation seconde – typique	11 µNm
Couple de rotation minute – typique	550 µNm
Température de fonctionnement	0 - 50 °C
Marche instantanée	-10/ +20 sec/mois
Résistance aux champs magnétiques	18.8 Oe
Résistance aux chocs	NIHS 91-10

Spécifications de la batterie

Pile standard	No. 371
Durée de vie de pile standard	45 mois
Tension de pile	1.5 V
Consommation de courant – typique	1.28 µA (quantième non en prise)
Consommation de courant – maximum	1.85 µA (quantième non en prise)



+

1.00
avec date
mit Datum
with date

Course tige
Stellwelle Weg
stem travel

0.45
sans date
ohne Datum
without date

Sécurité entre aiguille seconde et verre : min 0.30 mm
Sicherheit zwischen Sekundenzeiger und Glas : min 0.30 mm
Security between second hand and glass : min 0.30 mm

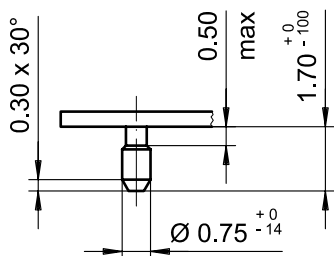
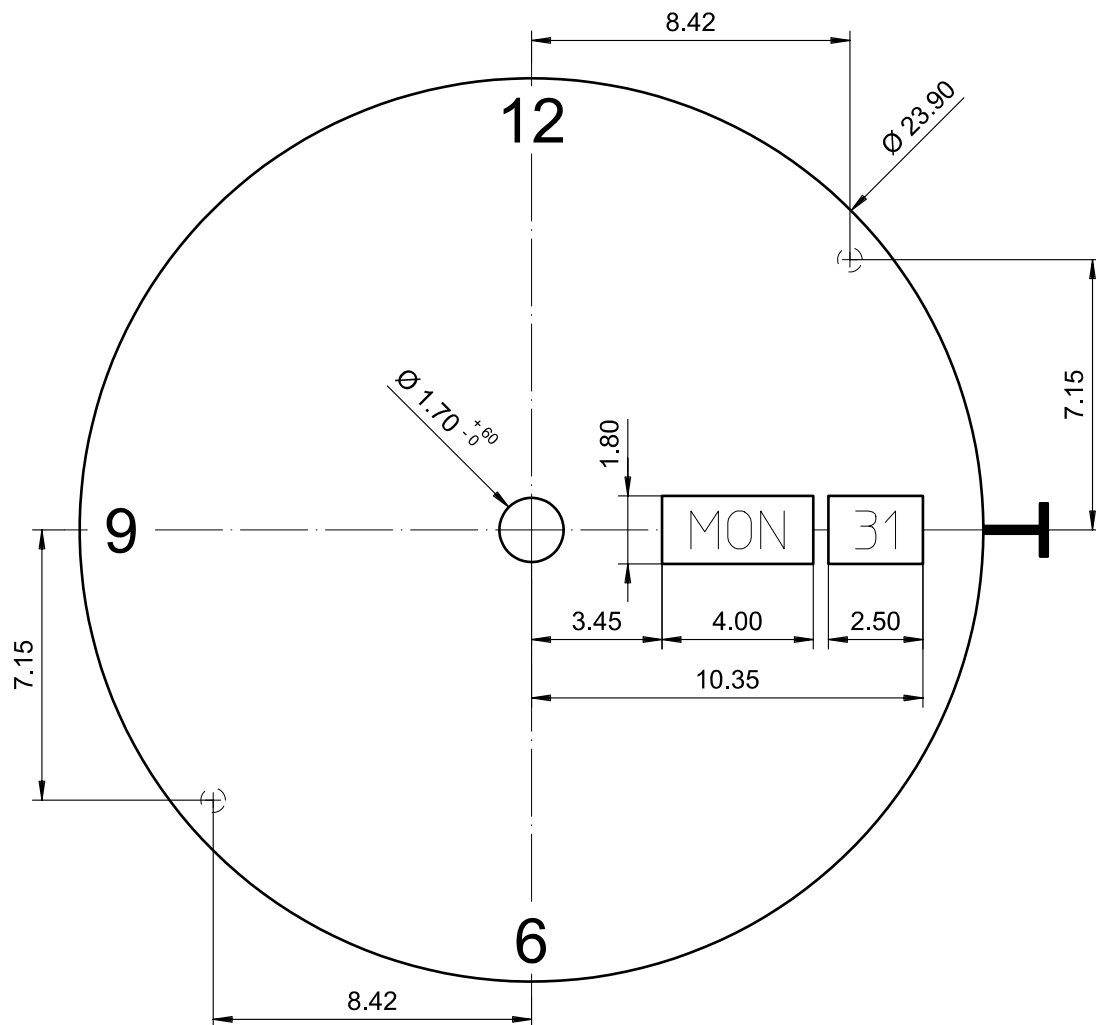
Le cadran doit être maintenu en hauteur par la boîte.
Das Zifferblatt muss in der Höhe vom Gehäuse festgehalten werden.
The dial must be held in the height by the case.

Cage
Uhrwerkgestell 10½"
Frame

RONDA

502, 503, 503S, 505,
505S, 507, 509

Issued	09.02.2000	cs
Modified	16.11.2017	dh5221
Released	YES	
Mod. No.	36881	
Tolerance	±20 µm	
Scale	10 : 1	Page 1/1 A3
Sous réserve de modifications Änderungen vorbehalten Modifications reserved		
No.	5000.284	07



Epaisseur du cadran selon hauteur de l'aiguillage
Zifferblattdicke gemäss Zeigerwerkhöhen
Dial thickness according to hand fitting heights

Tige	Date	Jour
Stellw.	Datum	Tag
Stem	Date	Day
3H	3H	3H

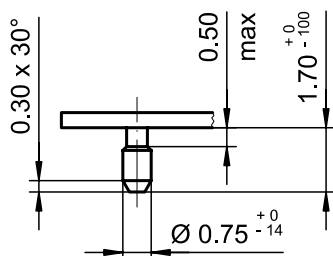
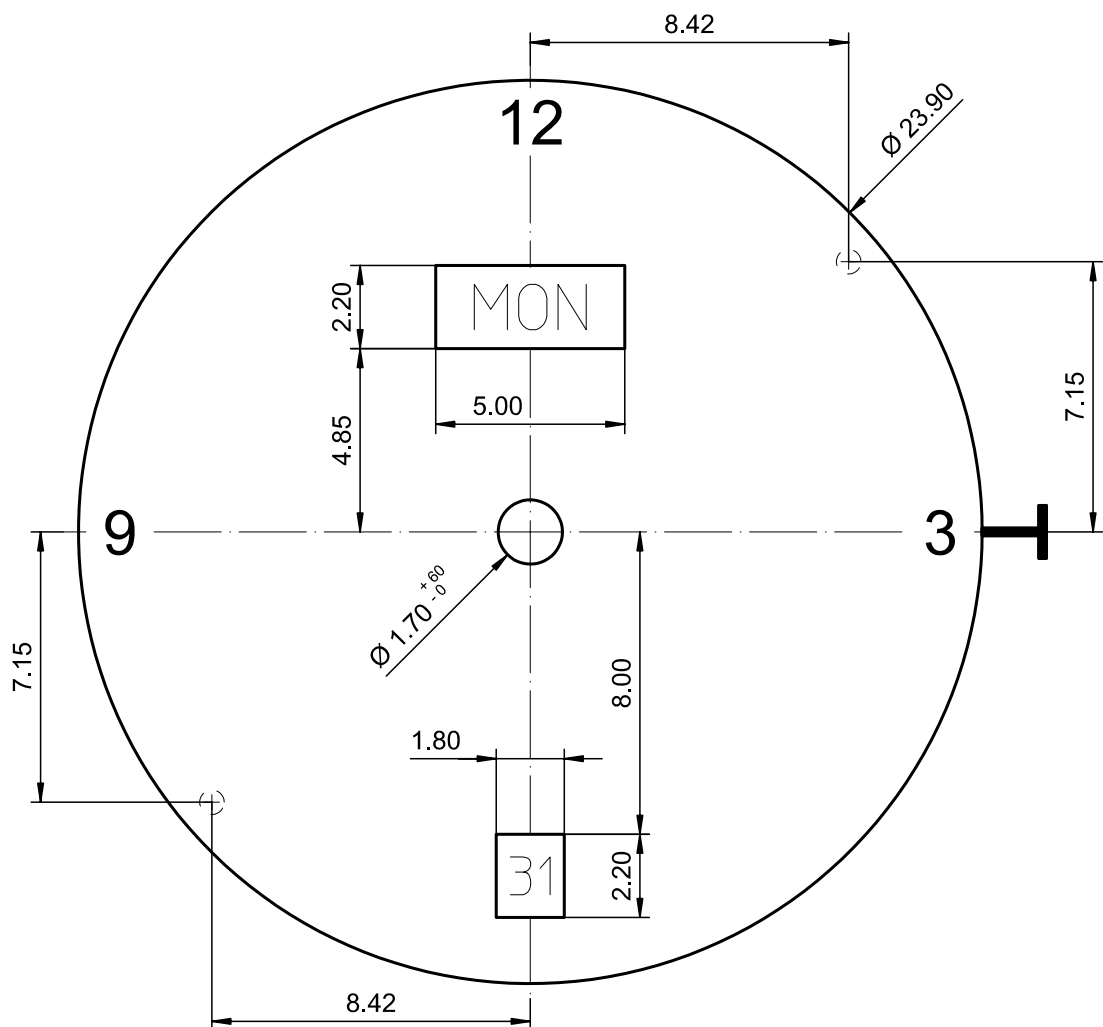
Cadran
Zifferblatt
Dial

10 1/2"

Issued	14 Dez 2006	cw
Modified	15.Dez. 2006 ÄA ----	cw
Released	YES	
Tolerance	+/- 20 µm	
Scale	5 : 1 (A4V)	
Sous réserve de modifications Äenderungen vorbehalten Modifications reserved		
No.	5010.486	01

RONDA

507



Epaisseur du cadran selon hauteur de l'aiguillage
Zifferblattdicke gemäss Zeigerwerkhöhen
Dial thickness according to hand fitting heights

Tige	Date	Jour
Stellw.	Datum	Tag
Stem	Date	Day
3H	6H	12H
<input type="checkbox"/>	<input type="checkbox"/>	<input type="checkbox"/>

Cadran
Zifferblatt
Dial

10 1/2"

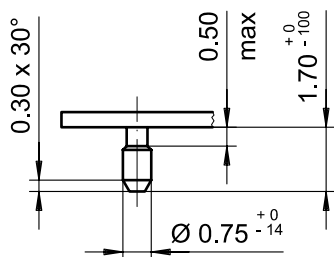
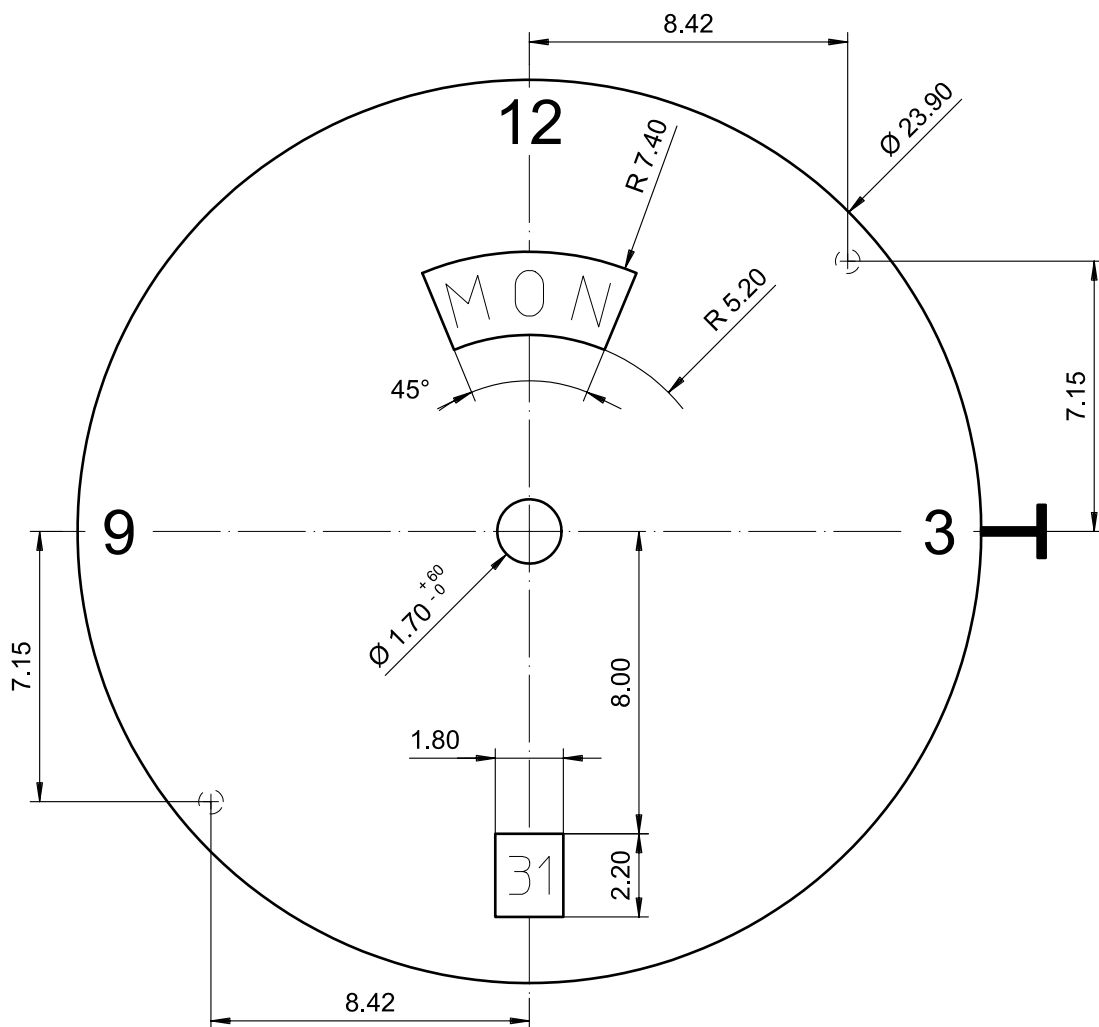
Issued	14 Dez 2006	cw
Modified	15.Dez. 2006 ÄÄ ----	cw
Released	YES	
Tolerance	+/- 20 µm	
Scale	5 : 1 (A4V)	

RONDA

507

Sous réserve de modifications
Änderungen vorbehalten
Modifications reserved

No.	5010.507	01
-----	----------	----



Epaisseur du cadran selon hauteur de l'aiguillage
Zifferblattdicke gemäss Zeigerwerkhöhen
Dial thickness according to hand fitting heights

Tige	Date	Jour
Stellw.	Datum	Tag
Stem	Date	Day
3H	6H	12H
	<input type="checkbox"/>	<input type="checkbox"/>

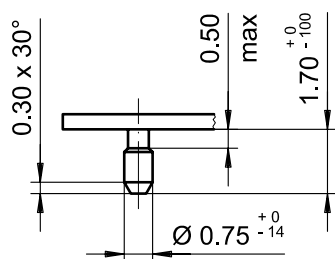
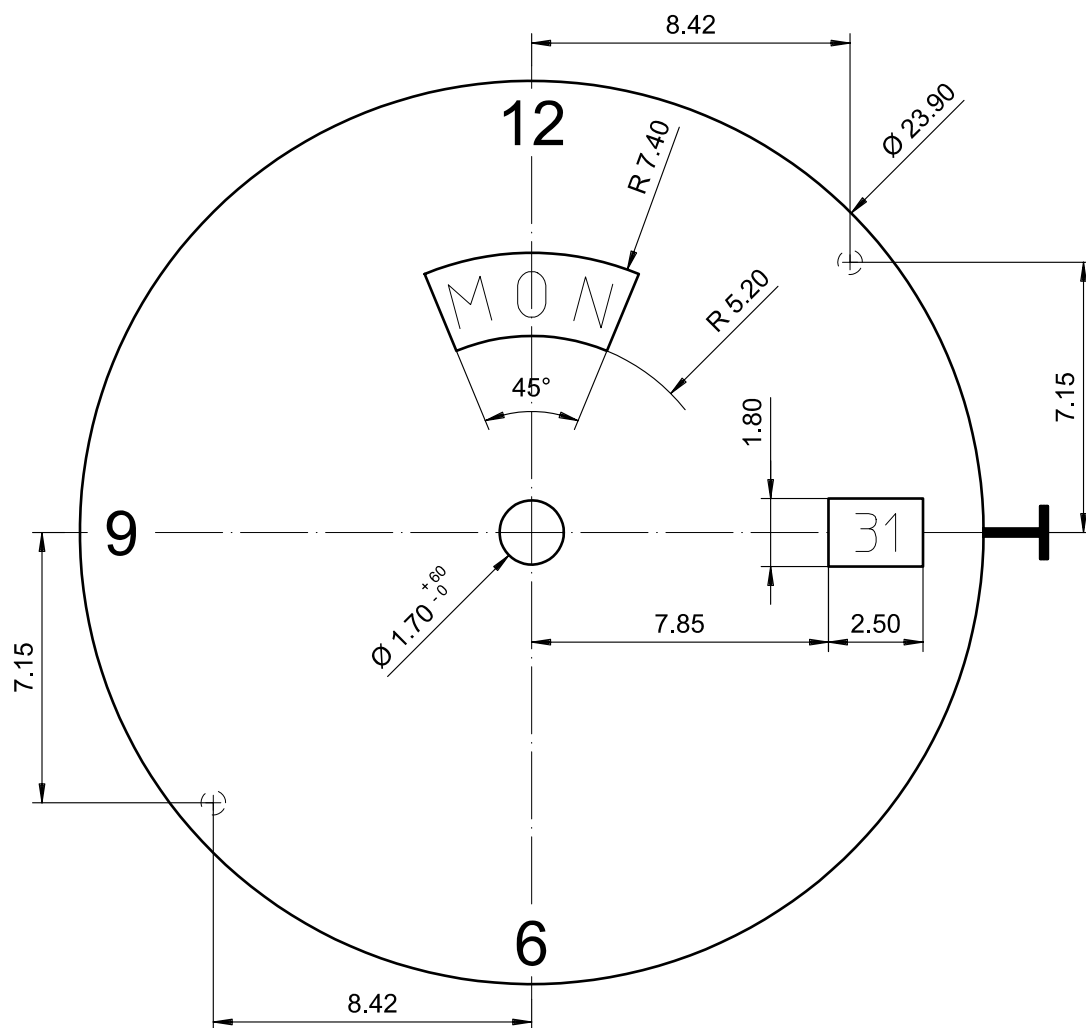
Cadran
Zifferblatt
Dial

10 1/2"

Issued	14 Dez 2006	cw
Modified	15.Dez. 2006 ÄA ----	cw
Released	YES	
Tolerance	+/- 20 µm	
Scale	5 : 1 (A4V)	
Sous réserve de modifications Äenderungen vorbehalten Modifications reserved		
No.	5010.508	01

RONDA

507



Epaisseur du cadran selon hauteur de l'aiguillage
Zifferblattdicke gemäss Zeigerwerkhöhen
Dial thickness according to hand fitting heights

Tige	Date	Jour
Stellw.	Datum	Tag
Stem	Date	Day
3H	3H	12H
	<input type="checkbox"/>	<input type="checkbox"/>

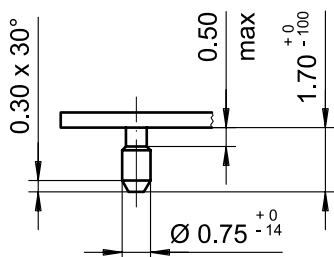
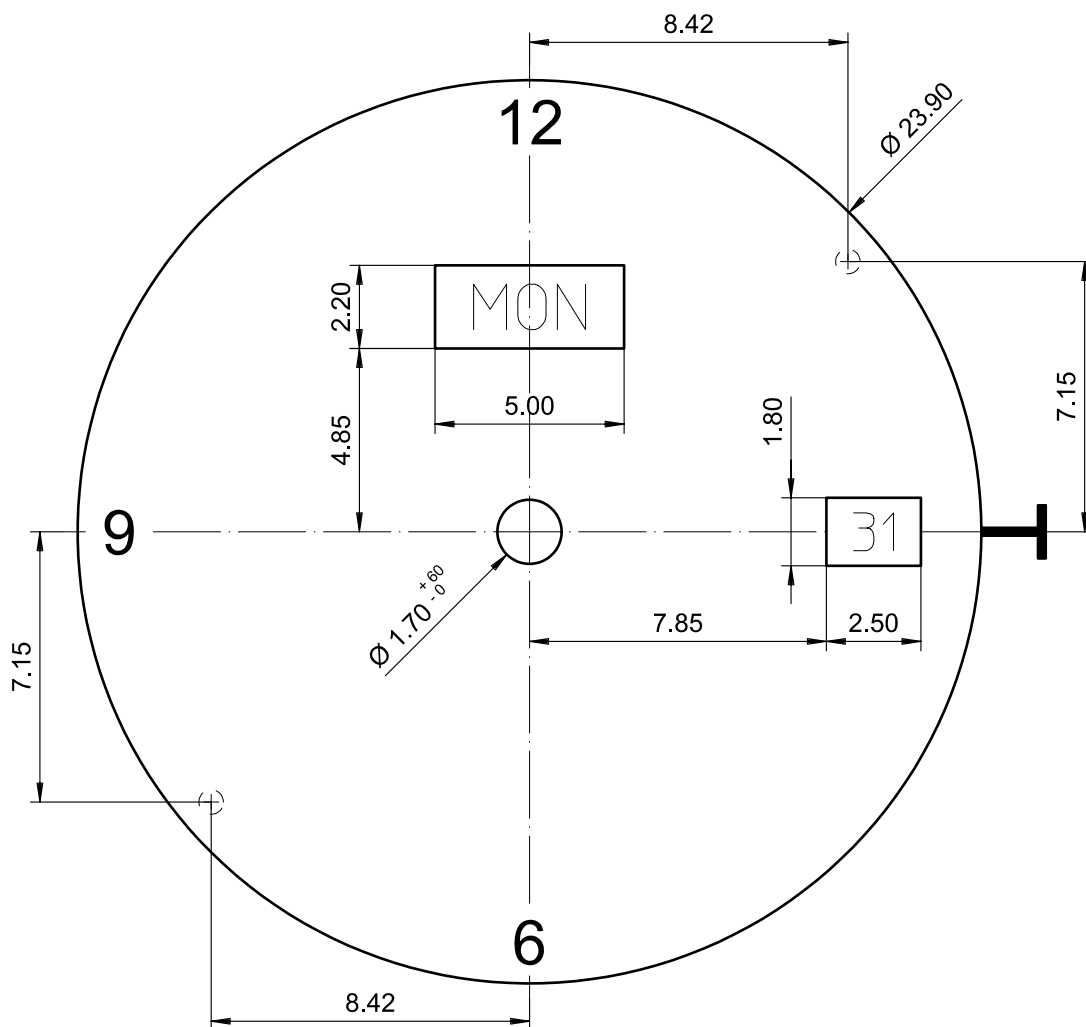
Cadran
Zifferblatt
Dial

10 1/2"

Issued	14 Dez 2006	cw
Modified	15.Dez.2006 ÄÄ xxxx	cw
Released	YES	
Tolerance	+/- 20 µm	
Scale	5 : 1 (A4V)	
Sous réserve de modifications Äenderungen vorbehalten Modifications reserved		
No.	5010.528	01

RONDA

507



Epaisseur du cadran selon hauteur de l'aiguillage
Zifferblattdicke gemäss Zeigerwerkhöhen
Dial thickness according to hand fitting heights

Tige	Date	Jour
Stellw.	Datum	Tag
Stem	Date	Day
3H	3H	12H

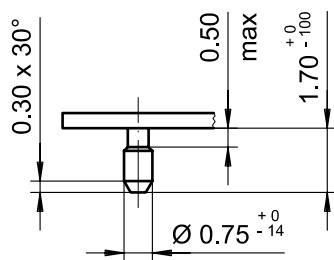
Cadran
Zifferblatt
Dial

10 1/2"

Issued	14 Dez 2006	cw
Modified	15.Dez.2006 ÄA ----	cw
Released	YES	
Tolerance	+/- 20 µm	
Scale	5 : 1 (A4V)	
Sous réserve de modifications Äenderungen vorbehalten Modifications reserved		
No.	5010.554	01

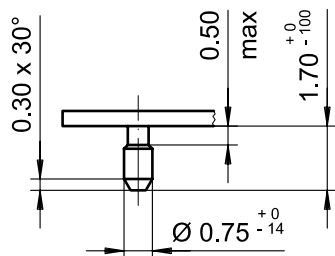
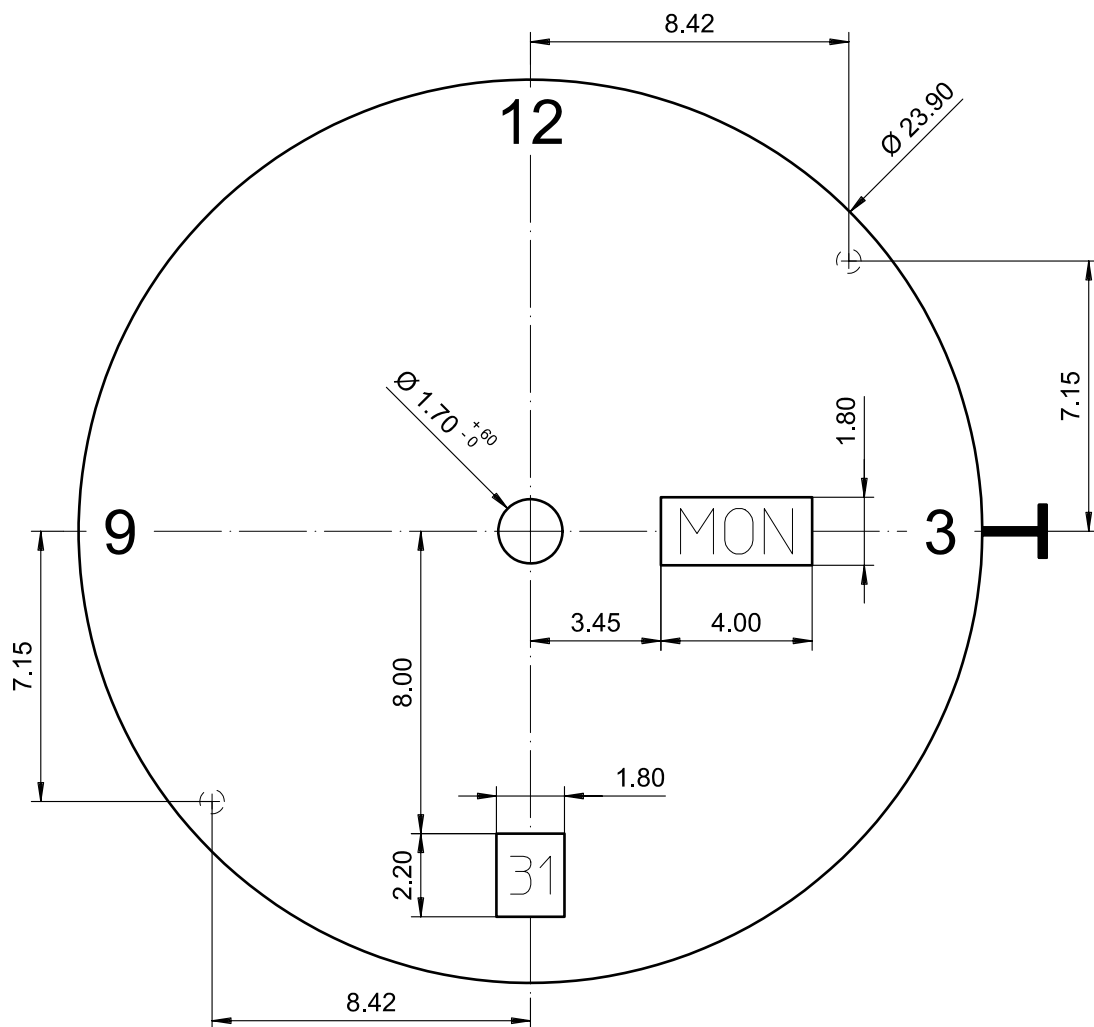
RONDA

507



Tige	Date	Jour
Stellw.	Datum	Tag
Stem	Date	Day
3H	6H	6H
	<input type="text"/>	<input type="text"/>

Issued	14 Dez 2006	cw
Modified	15.Dez 2006 ÄÄ xxxx	cw
Released	YES	
Tolerance	+/- 20 µm	
Scale	5 : 1 (A4V)	
Sous réserve de modifications Äenderungen vorbehalten Modifications reserved		
No.	5010.555	01



Epaisseur du cadran selon hauteur de l'aiguillage
Zifferblattdicke gemäss Zeigerwerkhöhen
Dial thickness according to hand fitting heights

Tige	Date	Jour
Stellw.	Datum	Tag
Stem	Date	Day
3H	6H	3H

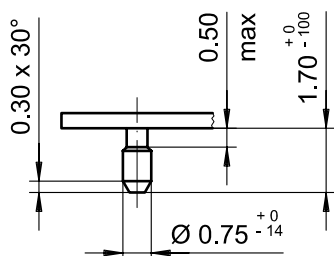
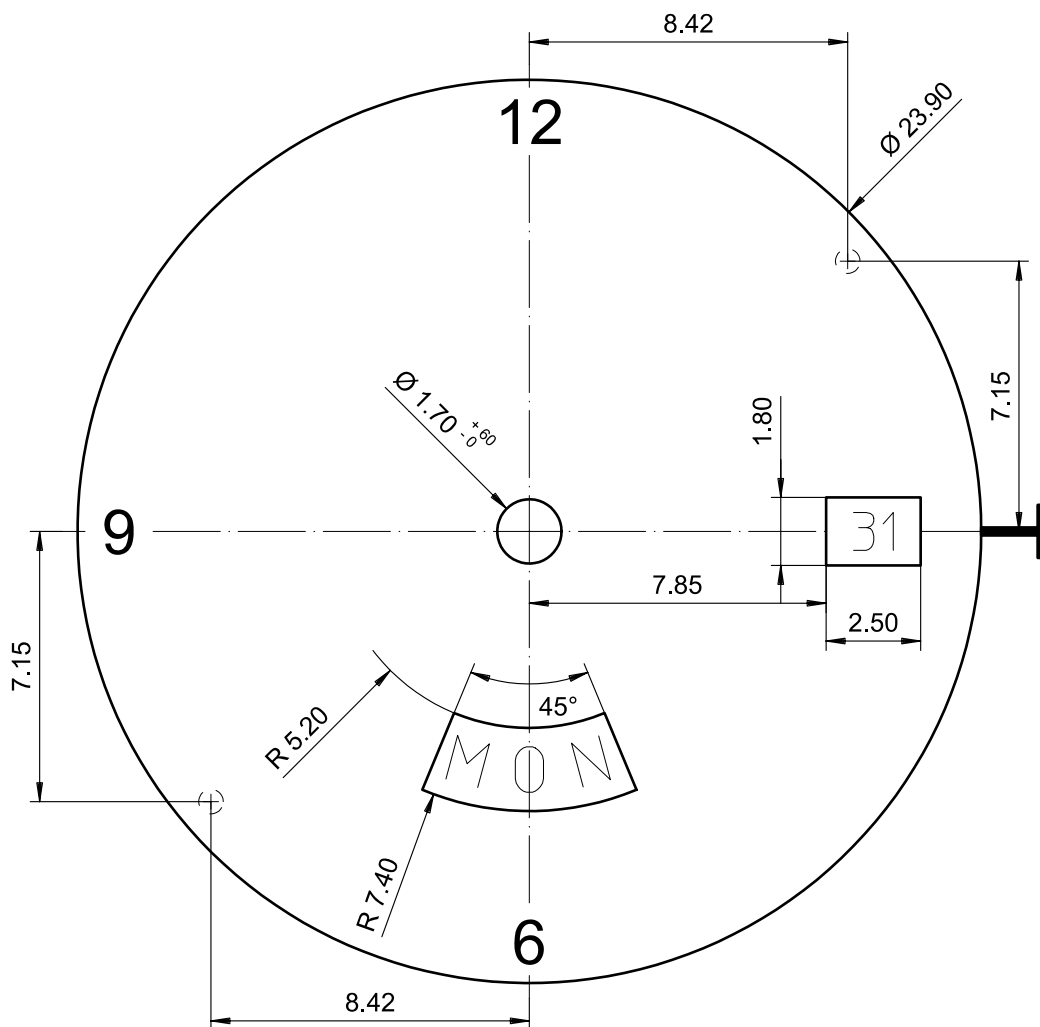
Cadran
Zifferblatt
Dial

10 1/2"

Issued	14 Dez 2006	cw
Modified	15.Dez. 2006 ÄA ----	cw
Released	YES	
Tolerance	+/- 20 µm	
Scale	5 : 1 (A4V)	
Sous réserve de modifications Äenderungen vorbehalten Modifications reserved		
No.	5010.569	01

RONDA

507



Epaisseur du cadran selon hauteur de l'aiguillage
Zifferblattdicke gemäss Zeigerwerkhöhen
Dial thickness according to hand fitting heights

Tige	Date	Jour
Stellw.	Datum	Tag
Stem	Date	Day
3H	3H	6H
	<input type="checkbox"/>	<input type="checkbox"/>

Cadran
Zifferblatt
Dial

10 1/2"

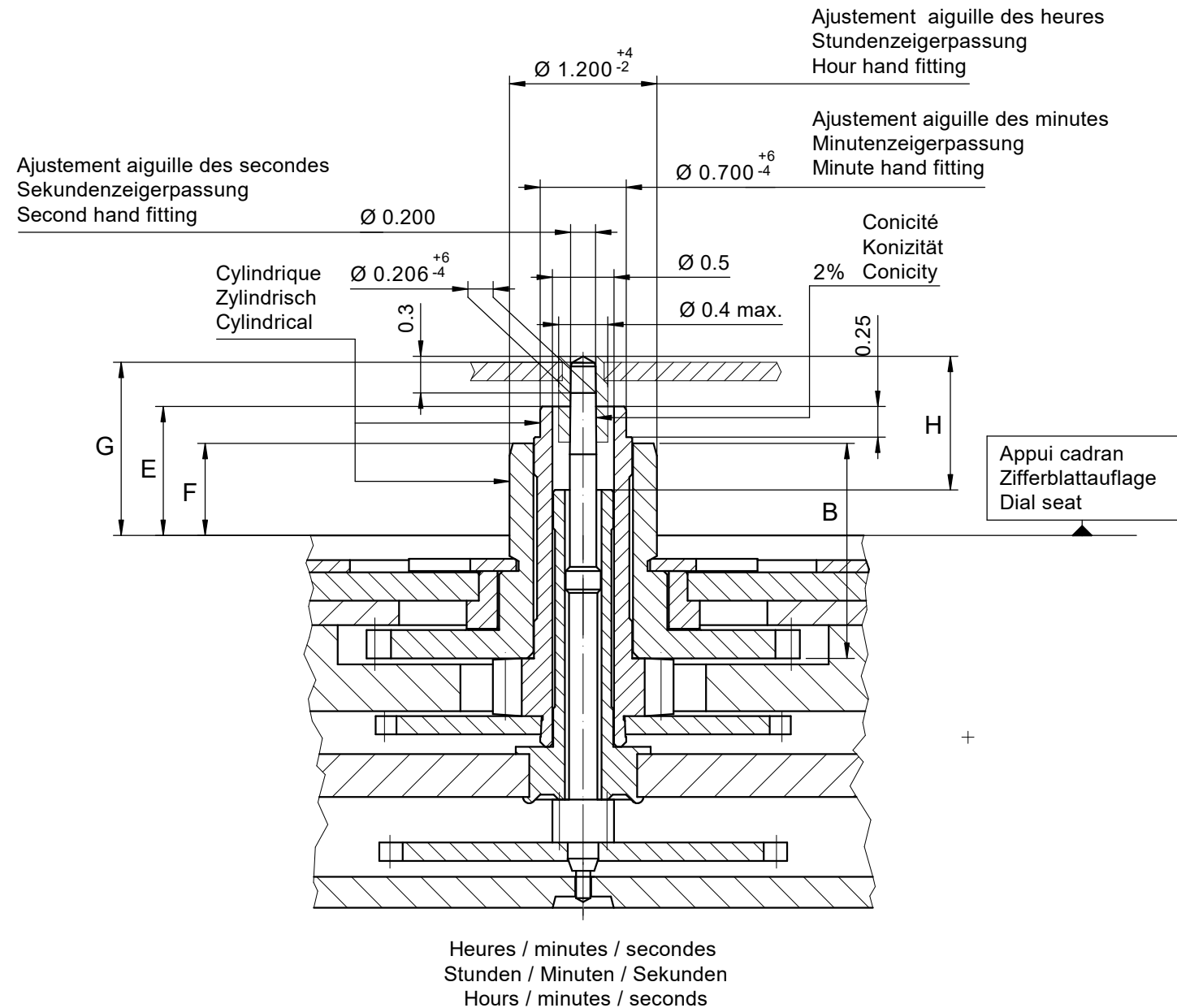
Issued	14 Dez 2006	cw
Modified	15.Dez.2006 ÄA ----	cw
Released	YES	
Tolerance	+/- 20 µm	
Scale	5 : 1 (A4V)	

RONDA

507

Sous réserve de modifications
Änderungen vorbehalten
Modifications reserved

No. 5010.597 01



Aiguillage no Zeigerwerk­höhe Nr. Hand fitting height No	Dépassement Höhe über Zifferblattauf­lage Height over dial seat			Longueur Länge Length		Epaisseur max. (peinture comprise) Max. Dicke (inkl. Farbe) Max. thickness (paint included)			
	Pignon des secondes Sekundentrieb Second pinion	Chaussée Minutenrohr Cannon-pinion	Roue des heures Stundenrad Hour wheel		Roue des heures Stundenrad Hour wheel	Cadran Zifferblatt Dial			Aiguilles Zeiger Hands
						Sous l'aiguille des secondes Unter Sekundenzeiger Under second hand	Sous l'aiguille des minutes Unter Minutenzeiger Under minute hand	Sous l'aiguille des heures Unter Stundenzeiger Under hour hand	
1	G	E	F	H	B	0.95	0.65	0.40	0.15
2	1.46	1.05	0.75	1.09	1.75	1.30	1.00	0.75	0.15

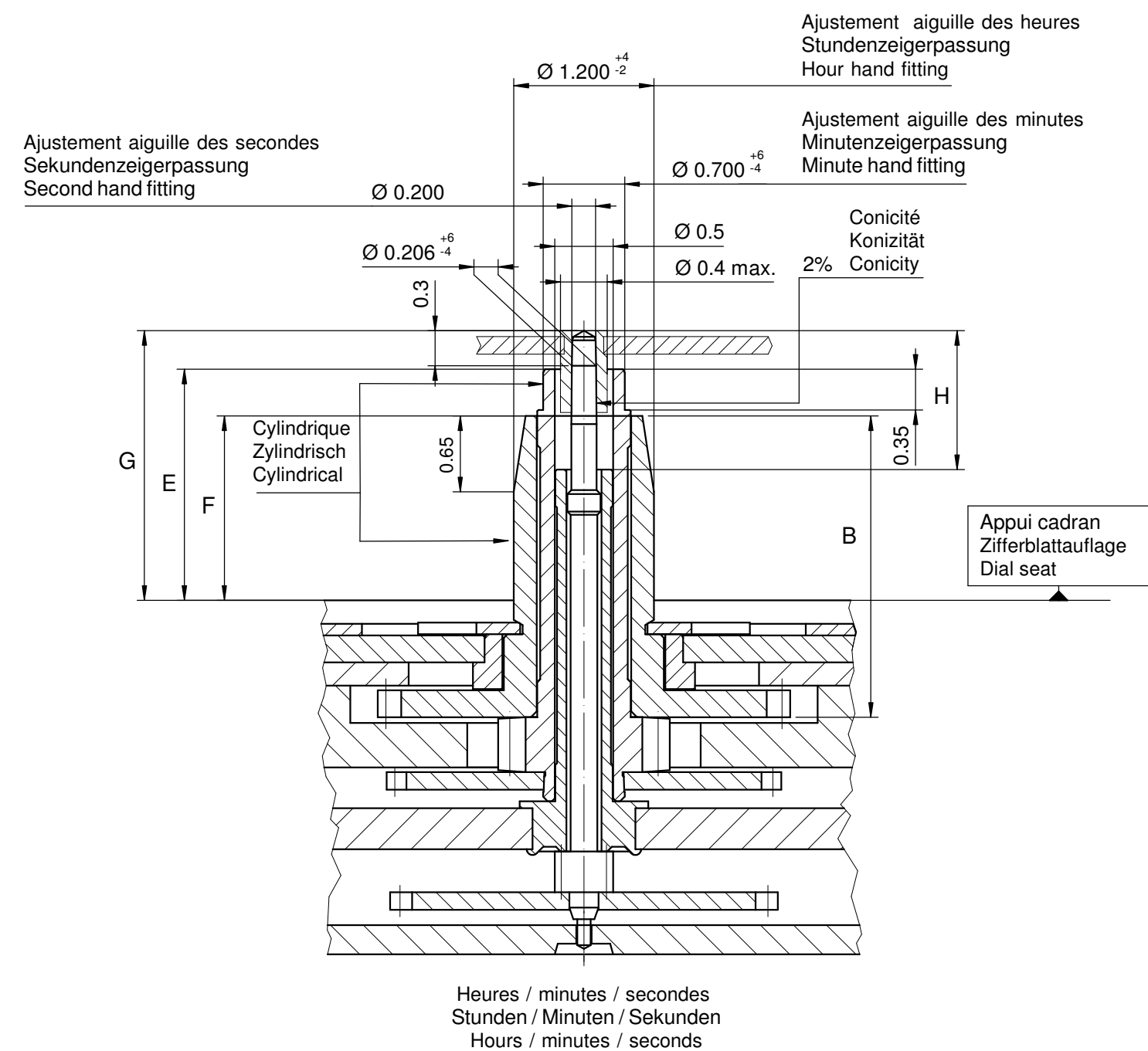
		Aig. des secondes Sekundenzeiger Second hand	Aig. des minutes Minutenzeiger Minute hand	Aig. des heures Stundenzeiger Hour hand	Lors de la pose d'aiguilles, le mouvement doit être soutenu. Beim Zeigersetzen muss das Werk abgestützt werden. The movement needs to be supported for hand setting.
mg	max.	10	30	30	Masse / Masse / Weight *
µNm	max.	0.08	0.70	0.70	Balourd / Unwucht / Unbalance *
gmm ²	max.	0.4	-	-	Inertie / Massenträgheit / Inertia *
N	max.	30	40	40	Force de chassage / Aufpresskraft / Force

Aiguillages Zeigerwerk­höhen Hand fitting heights		Issued	10.03.1999	gd
		Modified	25.02.2022	jk5228
		Released	YES	
		Mod. No.	38099	
		Tolerance	µm	
		Scale	10 : 1	Page 1/1 A3
RONDA	507, 509, 517, 519 505.24D, 515.24D	Sous réserve de modifications Änderungen vorbehalten Modifications reserved		
		No.	3316.060	08

* En cas de données différentes, veuillez contacter le service après-vente

* Bei abweichenden Werten, bitte technischen Kundendienst anfragen

* In case of different values, please contact the customer service

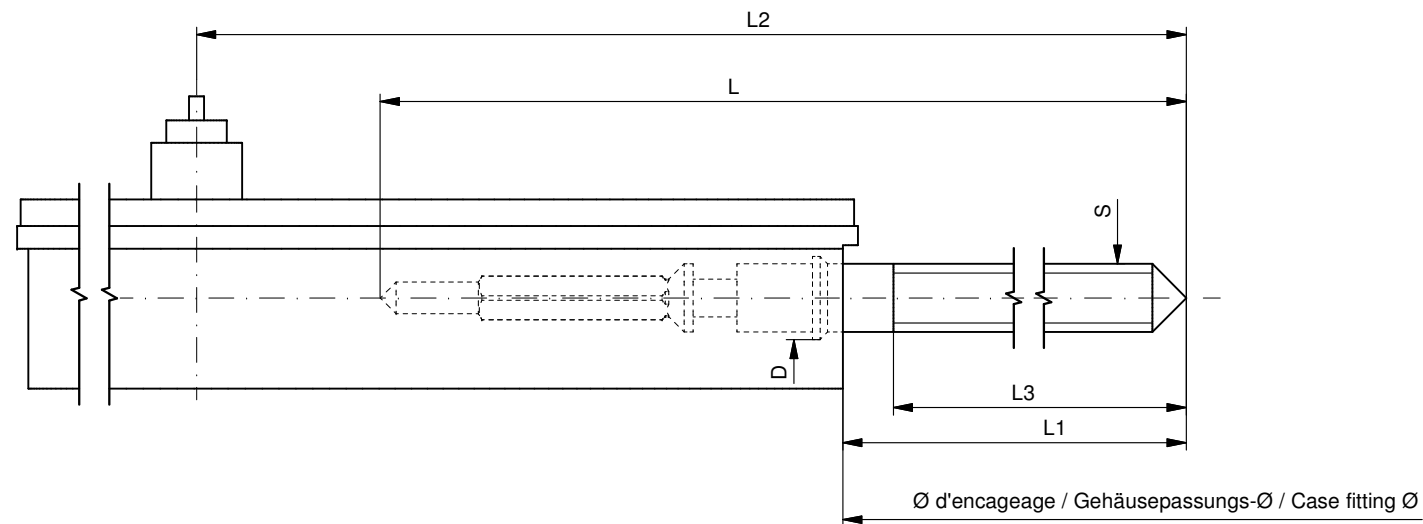


Aiguillage no ZeigerwerkhöheNr. Hand fitting height No	Dépassement Höhe über Zifferblattaufage Height over dial seat			Longueur Länge Length		Epaisseur max. (peinture comprise) Max. Dicke (inkl. Farbe) Max. thickness (paint included)			
	Pignon des secondes Sekundentrieb Second pinion	Chaussée Minutenrohr Cannon-pinion	Roue des heures Stundenrad Hour wheel	H	B	Cadran Zifferblatt Dial			Aiguilles Zeiger Hands
						Sous l'aiguille des secondes Unter Sekundenzeiger Under second hand	Sous l'aiguille des minutes Unter Minutenzeiger Under minute hand	Sous l'aiguille des heures Unter Stundenzeiger Under hour hand	
						G	E	F	
6	2.31	1.98	1.58	1.19	2.58	1.80	1.55	0.40	0.15

	Aig. des secondes Sekundenzeiger Second hand	Aig. des minutes Minutenzeiger Minute hand	Aig. des heures Stundenzeiger Hour hand	Lors de la pose d'aiguilles, le mouvement doit être soutenu. Beim Zeigersetzen muss das Werk abgestützt werden. The movement needs to be supported for hand setting.
mg max.	10	30	30	Masse / Masse / Weight *
µNm max.	0.08	0.70	0.70	Balourd / Unwucht / Unbalance *
gmm ² max.	0.4	-	-	Inertie / Massenträgheit / Inertia *
N max.	30	40	40	Force de chassage / Aufpresskraft / Force

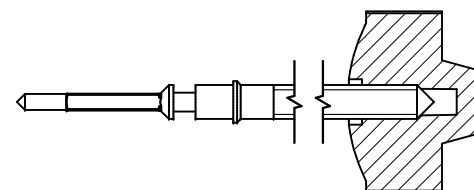
Sous réserve de toutes modifications		Änderungen vorbehalten		All modifications reserved			
Aiguillages Zeigerwerkhöhen Hand fitting heights				Issued		23 Mai 2011	dh
				Modified		24 Mai 2011 ÄA 11034	dh
				Released		Yes	
				Tolerance		µm	
				Scale		20 : 1 (A3H)	
RONDA		507, 509, 517, 519 505.24D, 515.24D		Sous réserve de modifications Änderungen vorbehalten Modifications reserved			
				No.	3316.157	00	

* En cas de données différentes, veuillez contacter le service après-vente * Bei abweichenden Werten, bitte technischen Kundendienst anfragen * In case of different values, please contact the customer service



Tige de travail (intégrée dans le mouvement)
Arbeitsstellwelle (im Werk eingebaut)
Working stem (implemented in the movement)

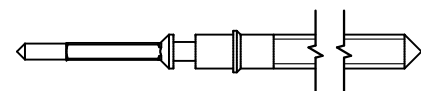
No. d'article Artikelnummer Part number	L	L1	L2	L3	S	D
3000.164.CO	20.50	11.09	22.74	11.83	0.90	1.05



Couleur de la couronne Kronenfarbe Crown color	brun braun brown
Code	UN 8052

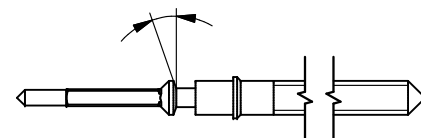
Tige (normale) / Stellwelle (normal) / Stem (normal)

No. d'article Artikelnummer Part number	L	L1	L2	L3	S	D
3000.164	20.50	11.09	22.74	11.83	0.90	1.05
3000.171	32.50	24.34	34.74	23.83	0.90	1.05



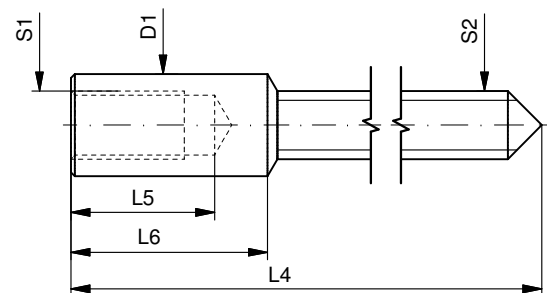
Tige (à arracher)
Stellwelle (Ausreissversion)
Stem (extractable version)

No. d'article Artikelnummer Part number	L	L1	L2	L3	S	D
3000.163	20.50	12.34	22.74	11.83	0.90	1.05
3000.196	32.50	24.34	34.74	23.83	0.90	1.05

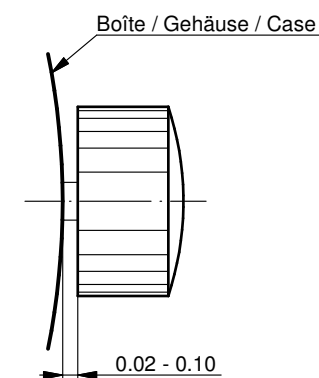


Rallonge de tige / Stellwelle Verlängerung / Stem extension

No. d'article Artikelnummer Part number	L4	L5 (min)	L6	S1	S2	D1
3000.040	12.00	1.90	2.60	0.90	0.90	1.35



Couronne normale
Normale Krone
Normal crown



Couronne vissée
Geschraubte Krone
Screwed crown

Force ⇄ min. Kraft ⇄ min. Force ⇄ min.	10 N
Force ⇄ max. Kraft ⇄ max. Force ⇄ max.	15 N

Tige (dimensions / forces)
Stellwelle (Dimensionen / Kräfte)
Stem (dimensions / forces)

RONDA

502, 503, 503S, 505, 505S,
505.24H, 505.24D, 507, 509

Issued	05 Jul 2012	ds5212
Modified	17 Mär 2017 ÄA 34582	mg5224
Released	YES	
Tolerance	---	
Scale	10:1 (A3)	

Sous réserve de modifications
Änderungen vorbehalten
Modifications reserved

No.	5030.001	01
-----	----------	----

Mode d'emploi Français
Mouvements Calibre

RONDA powertech

– 509/519

RONDA xtratech

– 505.24D/515.24D

– 505.24H/515.24H

– 507/517

Vous avez choisi une montre dans laquelle le fabricant de montres a intégré un mouvement Ronda. Nous attirons votre attention sur le fait qu’aucune montre de la marque Ronda n’est produite ni distribuée sur le marché.

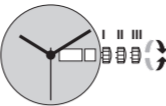
Les acheteurs et consommateurs peuvent exclusivement s’adresser, en cas de réparations, de prestations relatives à la garantie et pour toutes questions se rapportant au fonctionnement de la montre, au point de vente ou au fabricant de montres. Des informations correspondantes figurent dans les dispositions relatives à la vente ou à la garantie.



Cal. 505.24D / 515.24D

Cal. 505.24H / 515.24H

- Pos. I Position de repos** (la montre fonctionne)
- Pos. II Correction rapide de la date**
Le réglage de la date peut être effectué pendant la phase de saut entre 22.00 à 24.00 heures. Dans ce cas, il faut adapter la date du jour suivant car il n’y a pas de saut à minuit.
- Tirer la couronne en position II (la montre continue de fonctionner).
 - Tourner la couronne dans le sens des aiguilles d’une montre jusqu’à ce que la date actuelle s’affiche.
 - Repousser la couronne en position I.
- Correction rapide de l’affichage 24 heures**
- Tirer la couronne en position II (la montre continue de fonctionner).
 - Tourner la couronne dans le sens inverse des aiguilles d’une montre jusqu’à ce que l’heure souhaitée s’affiche.
 - Repousser la couronne en position I.
- Pos. III Réglage de l’heure**
- Tirer la couronne en position III (la montre s’arrête).
 - Tourner la couronne jusqu’à ce que l’heure actuelle s’affiche (respecter le rythme horaire de 24 heures).
 - Repousser la couronne en position I.



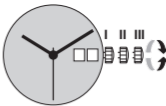
Cal. 507 / 517

- Pos. I Position de repos** (la montre fonctionne)
- Pos. II Correction rapide de la date**
Le réglage de la date peut être effectué pendant la phase de saut entre 22.00 à 24.00 heures. Dans ce cas, il faut adapter la date du jour suivant car il n’y a pas de saut à minuit.
- Tirer la couronne en position II (la montre continue de fonctionner).
 - Tourner la couronne dans le sens des aiguilles d’une montre jusqu’à ce que la date actuelle s’affiche.
 - Repousser la couronne en position I.
- Correction rapide jour de la semaine**
Temps de verrouillage pour la correction rapide du jour de la semaine de 22.00 à 24.00 heures environ.
- A 24h00, la deuxième langue apparaît dans un premier temps pendant environ 2 heures jusqu’à ce que l’affichage passe à la langue effective.
 - Tirer la couronne en position II (la montre continue de fonctionner).
 - Tourner la couronne dans le sens inverse des aiguilles d’une montre jusqu’à ce que le jour de la semaine souhaité s’affiche dans la langue souhaitée.
 - Repousser la couronne en position I.



Cal. 507 / 517

- Pos. III Réglage de l’heure**
- Tirer la couronne en position III (la montre s’arrête).
 - Tourner la couronne jusqu’à ce que l’heure actuelle s’affiche (respecter le rythme horaire de 24 heures).
 - Repousser la couronne en position I.

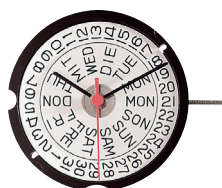


Cal. 509 / 519

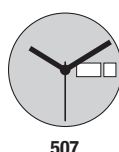
- Pos. I Position de repos** (la montre fonctionne)
- Pos. II Correction rapide de la date**
L’affichage de la date est composé d’un système à 2 disques. Pour des raisons liées à la construction, chaque premier jour d’un nouveau mois, la date doit être réglée, via le saut rapide, de 31–39 à 01.
Le réglage de la date peut être effectué pendant la phase de saut entre 22.00 à 24.00 heures. Dans ce cas, il faut adapter la date du jour suivant car il n’y a pas de saut à minuit.
- Tirer la couronne en position II (la montre continue de fonctionner).
 - Tourner la couronne jusqu’à ce que la date actuelle s’affiche.
 - Repousser la couronne en position I.
- Pos. III Réglage de l’heure**
- Tirer la couronne en position III (la montre s’arrête).
 - Tourner la couronne jusqu’à ce que l’heure actuelle s’affiche (respecter le rythme horaire de 24 heures).
 - Repousser la couronne en position I.

S’applique à tous les calibres:
Type de pile: 371/SR920SW (Ø 9.5 mm x 2.05 mm)
Précision de marche: +20/-10 secondes par mois





10 1/2'''



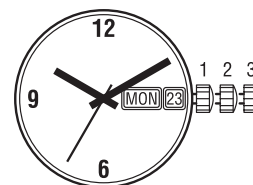
507

Funktionen

Fonctions

Functions

Kaliber	Stellwellenpos.	Funktionen
Calibre	Pos. de tige	Fonctions
Caliber	Stem position	Functions
507	1	Normale Position / Position normale / Running position
	2	Datum- + Wochentagkorrektur / Correction de la date et du jour / Date + day correction
	3	Zeiger stellen, Sekunden-Stopp mit Unterbruch der Motorimpulse Mise à l'heure, stop-seconde avec interruption des impulsions moteur Hand setting, stop-second with interruption of motor pulses

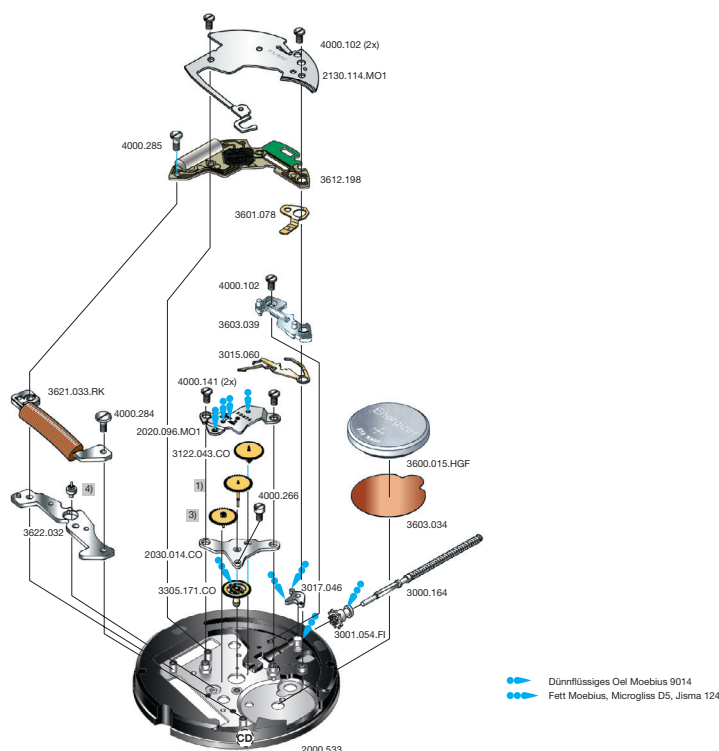


Batterie

Pile

Battery

Kaliber	Batterie	Spannung	Artikelnummer RONDA
Calibre	Pile	Voltage	Numero d'article RONDA
Caliber	Battery	Tension	Part number RONDA
507	371 / SR920SW	1.55 V	3600.015.HGF



Code: Beispiel CD / exemple CD / exemple CD

Cal. 507	Werkseite / Côté mouvement / Movement side		
Plan No.	Bestandteile	Fournitures	Spare Parts
2000.533	Werkplatte	Platine	Main plate
2020.096.MO1	Räderwerkbrücke	Pont rouage	Train w. bridge
2030.014.CO	Zentrumbrücke	Pont centre	Centre bridge
2130.114.MO1	Modul-Abdeckp.	Couvre module	Module cover pl.
3000.164	Stellwelle	Tige	Stem
3001.054.FI	Kupplungstrieb	Pignon coulant	Sliding pinion
3015.060	Kuppl.-triebhebel	Bascule	Yoke
3017.046	Winkelhebel	Tirette	Setting lever
3122.043.CO	Kleinbodenrad	Roue moyenne	Third wheel
1)	Sekundenrad	Roue secondes	Second-wheel
3)	Zwischenrad	Roue interméd.	Intermed. wheel
3305.171.CO	Minutenrohr	Chaussée	Cannon pinion
3600.015.HGF	Batterie	Pile	Battery
3601.078	Batterie-Kontakt	Bride contact	Battery contact
3603.034	Batterie-Isolation	Isolateur pile	Battery insulation
3603.039	Deckplatte/ Ste.	Couvre mécan.	Setting lev. cover
3612.198	Modul	Module	Module
3621.033.RK	Spule	Bobine	Coil
3622.032	Stator	Stator	Stator
4)	Rotor	Rotor	Rotor
4000.102	Schraube	Vis	Screw
4000.141	Schraube	Vis	Screw
4000.266	Schraube	Vis	Screw
4000.284	Schraube	Vis	Screw
4000.285	Schraube	Vis	Screw

Cal. 507

Bis Dezember 2015
Jusqu' en Décembre 2015
Untill December 2015

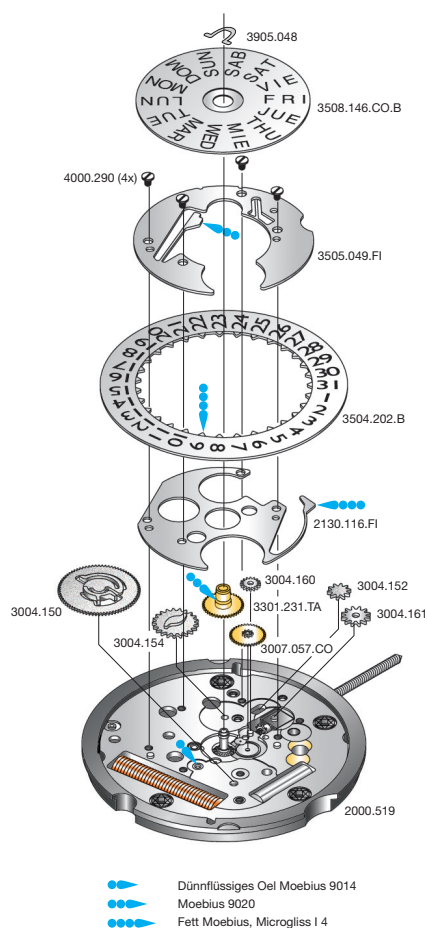
Ab Januar 2016
A partir de Janvier 2016
From January 2016

Code	2. Buchstabe ... D Second letter ... D 2 ^{ème} chiffre: ... D	2. Buchstabe: ab E Second letter: from E 2 ^{ème} chiffre: à partir de E
1)	3136.090.CO	3136.194.CO
3)	3147.019.CO	3147.092.CO
4)	3715.089.RK	3715.144.RK

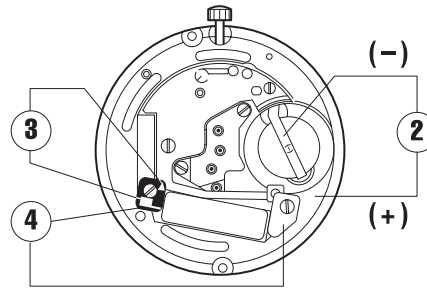
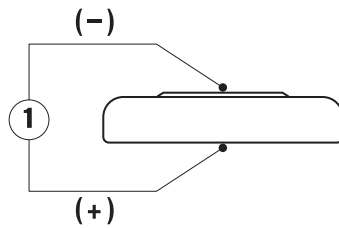
Die obigen 3 Teile bilden jeweils eine Gruppe. Deshalb sind die 3 Teile jeder Gruppe nicht einzeln gegeneinander austauschbar.

Les 3 fournitures ci-dessous forment un groupe individuel. C'est pourquoi les 3 fournitures de chaque groupe ne sont pas interchangeables.

The 3 parts mentioned above are forming an individual group. Therefore the 3 parts of each group are not interchangeable.



Cal. 507 Zifferblattseite / Côté cadran / Dial side			
Plan No.	Bestandteile	Fournitures	Spare Parts
2130.116.FI	Kalenderplatte	Plaque calendrier	Date ind. plate
3004.150	Datummitn.-rad	Renvoi entraî.	Ind. driving wheel
3004.152	Umkehrad	Baladeur	Sliding gear
3004.154	Korrekturrad	Roue corr. disque	Correction wheel
3004.160	Zeigerstellrad	Renvoi minuterie	Setting wheel
3004.161	Verbindungsrad-Kupplungtrieb	Renvoi pig. coulant	Sliding pinon setting wheel
3007.057.CO	Wechselrad	Minuterie	Minute wheel
3301.231.TA	Stundenrad	Canon	Hour wheel
3504.202.B	Datumanzeiger	Bague	Date indicator
3505.049.FI	Kal.-Abdeckplatte	Couvercle calend.	Date ind. cover
3508.146.CO.B	Tagesscheibe	Disque jour	Day indicator
3905.048	Klem. f. Dat.sch.	Clavette disque	Date ind. spr. clip
4000.290	Schraube	Vis	Screw



Kaliber Calibre Caliber	Pos. Pos. Pos.	Einheit Unité Unit	Messwerte Valeurs mesurées Measured values	Kontrolle Contrôle Check	Bemerkungen Remarques Remarks
507	1	V	1,55	Batterie-Spannung Tension de la pile Battery voltage	Batterie herausnehmen und messen Enlever et mesurer la pile Remove battery for measuring
507	2	µA	1,10–1,85	Stromaufnahme Consom. de courant Power consumption	Ohne Batterie, mit externer Speisung Sans pile, avec alimentation externe Without battery, with external power supply
507	2	V	≤ 1,30	Funktionskontrolle bei Minimalspannung Contrôle de fonctionnement à tension minimale Check with lowest possible voltage	Ohne Batterie, mit externer Speisung Sans pile, avec alimentation externe Without battery, with external power supply
507	3	KΩ	1,90–2,10 2,35–2,55	Spulenwiderstand Résistance de la bobine Resistance of the coil	Ohne Batterie Sans pile Without battery
507	4	KΩ	∞	Spulenisolation Isolation de la bobine Coil insulation	Ohne Batterie Sans pile Without battery
507		Sek./Monat sec./mois sec./month	- 10/+ 20	Induktivsonde 60 Sek. Senseur inductif 60 sec. Inductive sensor 60 sec.	Mit Batterie Avec pile With battery

Einschalen / Werkzeuge

Emboîtage / outils

Casing / tools

Nr. H 50X.1A



Nr. H 50X.1T



	SWISS MADE & SWISS PARTS
Schraube Vis Screw	

Zeigersetzen

Maximale Aufpresskraft:

- Stunden und Minutenzeiger: max. 40N
- Sekundenzeiger: max. 30N

Beim Zeigersetzen muss das Werk abgestützt werden.

Poser les aiguilles

Force de chassage maximale:

- Aiguilles des heure et des minutes: max. 40N
- Aiguille des secondes: max. 30N

Lors de la pose d'aiguilles, le mouvement doit être soutenu.

Hand setting

Maximal force:

- Hour and minute hands: max. 40N
- Second hand: max. 30N

The movement needs to be supported for hand setting.

Kal. 507 Stellwelle entfernen

Beim Entfernen der Stellwelle muss sich die Stellwelle in **Position 2** befinden, bevor auf den Winkelhebel gedrückt wird.

Cal. 507 Enlever la tige

En enlevant la tige, la tige doit se trouver en **position 2**, avant de pousser sur la tirette.

Cal. 507 Stem removal

For removal of the stem, the stem must be in **position 2** prior to apply pressure to the setting lever.