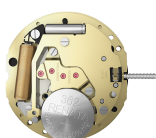


Quartz Movements Multifonctions RONDA xtratech

Calibre 788 – 8 $\frac{3}{4}$ "



Spécification du produit

Mouvement à quartz analogique

Ligne	xtratech
Calibre	788
Dimension du mouvement	8 $\frac{3}{4}$ "
Version Swiss Made	5 Rubis / doré EOL
Version Swiss Parts	1 Rubis / nickelé
Durée de vie de pile standard	42 mois
Aiguillage standard	1

Caractéristiques spéciales

- Réparable mouvement en métal
- Consommation réduite avec tige tirée: Réduction de consommation d'environ 70%

Fonctions

- Multifonction
- Phase de lune
- Date
- 3 aiguilles

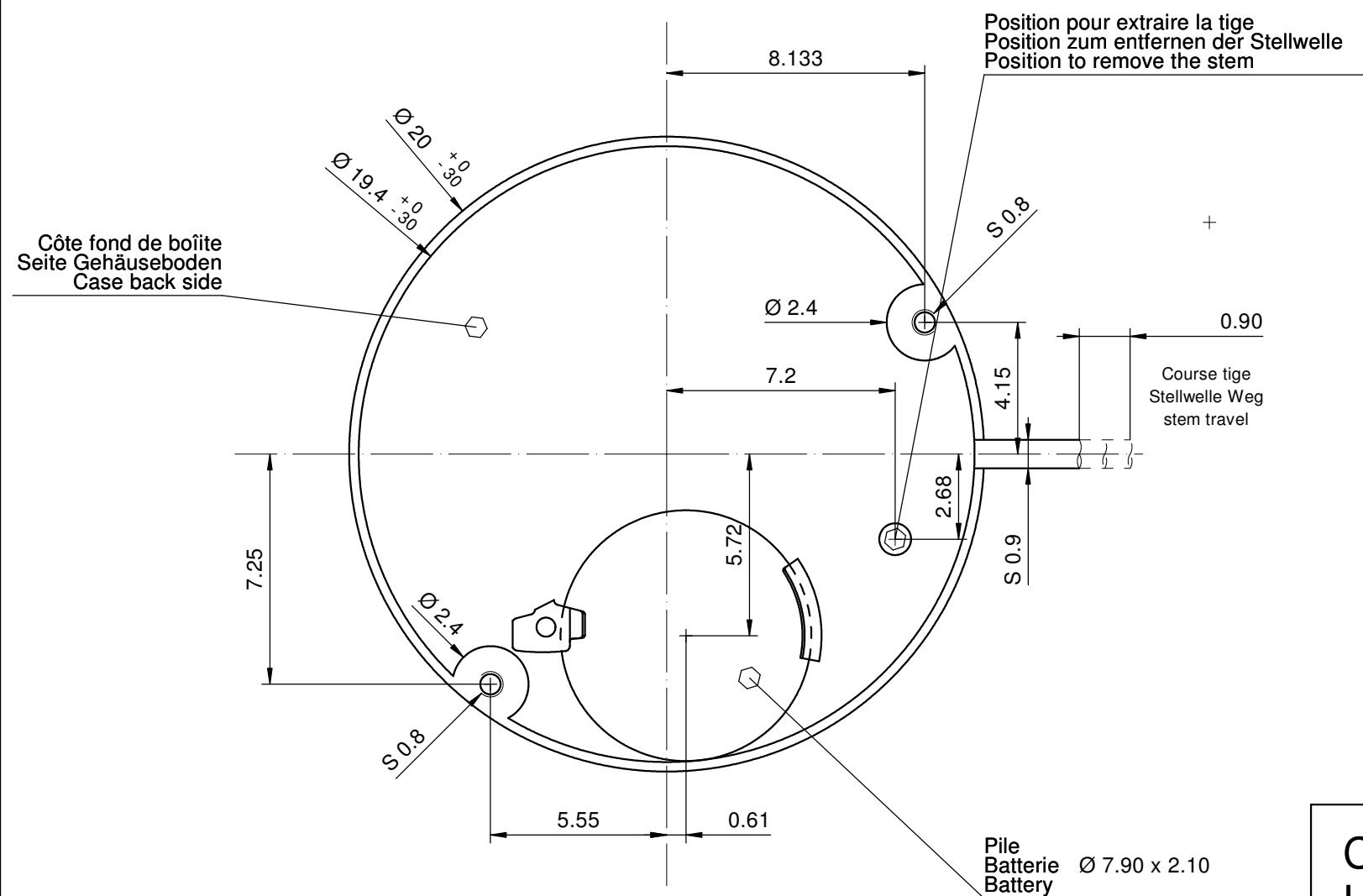
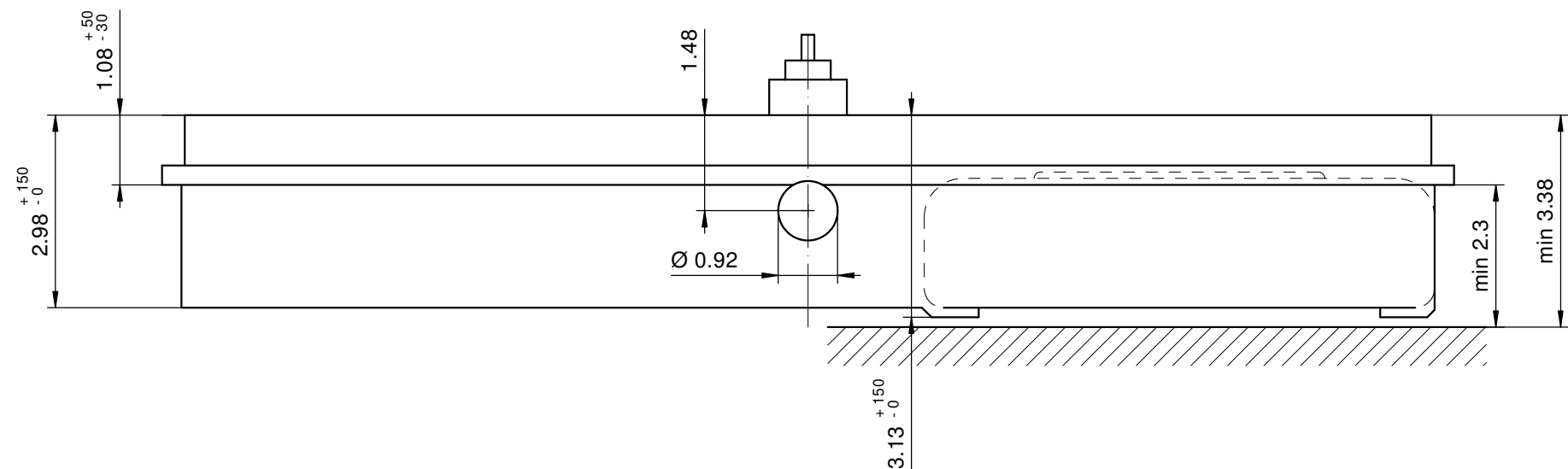
Calibre 788 – 8³/₄"

Spécifications techniques

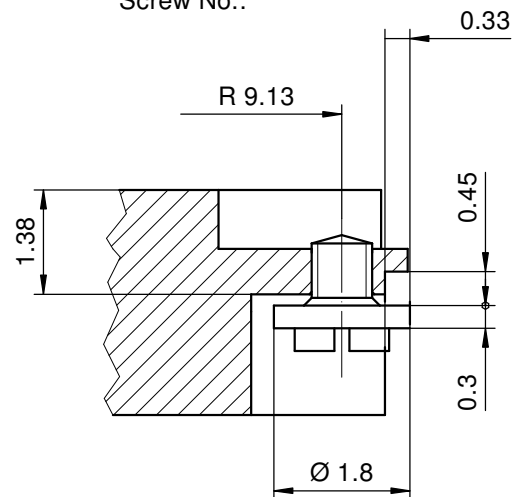
Diamètre total	20.00 mm
Encageage	19.40 mm
Hauteur mouvement	2.98 mm
Hauteur au-dessous pile standard	3.23 mm
Hauteur filet	0.30 mm
Hauteur tige	1.48 mm
Tige chemin	0.90 mm
Tige filetage	0.90 mm
Couple de rotation seconde – typique	7 µNm
Couple de rotation minute – typique	350 µNm
Température de fonctionnement	0 - 50 °C
Marche instantanée	-10/ +20 sec/mois
Résistance aux champs magnétiques	18.8 Oe
Résistance aux chocs	NIHS 91-10

Spécifications de la batterie

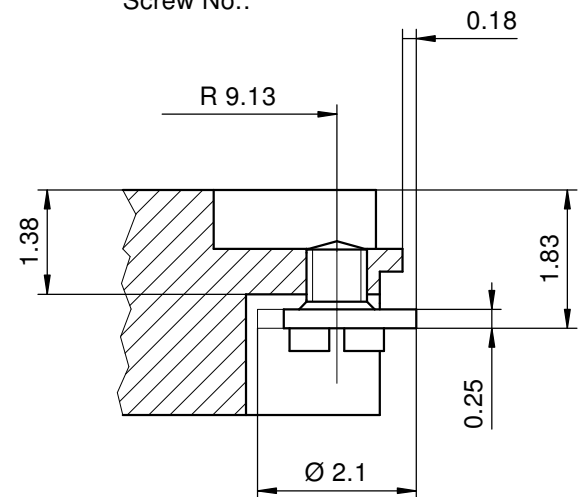
Pile standard	No. 362
Durée de vie de pile standard	42 mois
Tension de pile	1.5 V
Consommation de courant – typique	0.82 µA (quantième non en prise)
Consommation de courant – maximum	1.35 µA (quantième non en prise)



Vis No.:
Schraube Nr.: 4000.236
Screw No.:



Vis No.:
Schraube Nr.: 4000.237
Screw No.:



Sécurité entre aiguille seconde et verre : min 0.30 mm
Sicherheit zwischen Sekundenzeiger und Glas : min 0.30 mm
Security between second hand and glass : min 0.30 mm

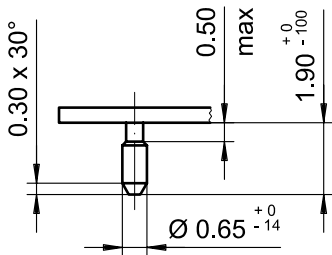
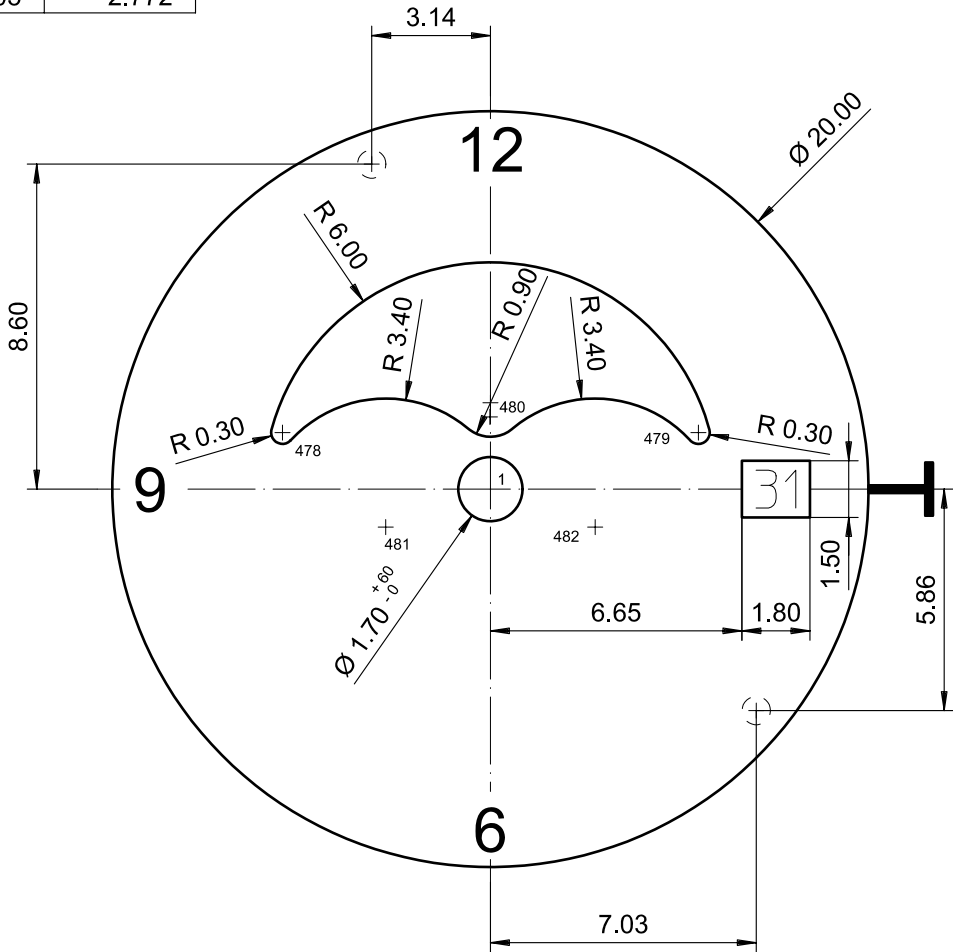
Le cadran doit être maintenu en hauteur par la boîte.
Das Zifferblatt muss in der Höhe vom Gehäuse festgehalten werden.
The dial must be held in the height by the case.

Cage
Uhrwerkgestell 8³/₄"
Frame



RONDA 788

Issued	10.09.1985	nt
Modified	14.12.2017	ds5222
Released	YES	
Mod. No.	34583	
Tolerance	±20 µm	
Scale	10 : 1	Page 1/1 A3
Sous réserve de modifications Änderungen vorbehalten Modifications reserved		
No.	5000.235	14

POS	Y ↑	X →
1	0.000	0.000
478	1.496	-5.500
479	1.496	5.500
480	2.284	0.000
481	-1.003	-2.772
482	-1.003	2.772

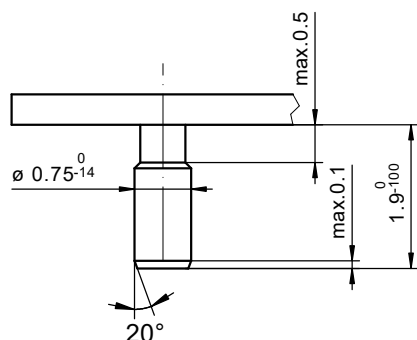
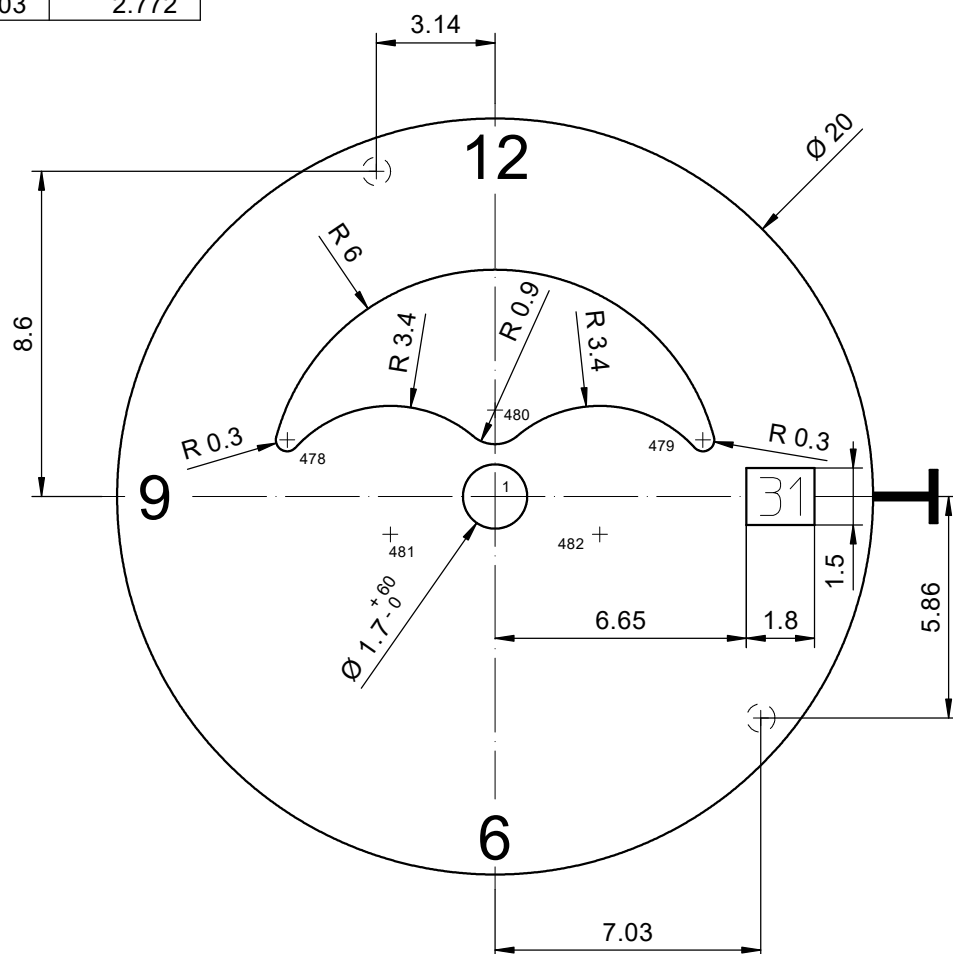


Epaisseur du cadran selon hauteur de l'aiguillage
 Zifferblattdicke gemäss Zeigerwerkhöhen
 Dial thickness according to hand fitting heights

Tige	Date	Lune
Stellw.	Datum	Mond
Stem	Date	Moon
3H	3H	12H
		

Cadran Zifferblatt Dial		8 ³ / ₄ "	Issued		12 Dez 2006	cw
			Modified		15.Dez.2006 ÄÄ ----	cm
			Released		YES	
			Tolerance		+/- 20 µm	
			Scale		5 : 1 (A4V)	
RONDA	788	Sous réserve de modifications Änderungen vorbehalten Modifications reserved				
		No.	5010.436		04	

POS	Y ↑	X →
1	0.000	0.000
478	1.496	-5.500
479	1.496	5.500
480	2.284	0.000
481	-1.003	-2.772
482	-1.003	2.772



Epaisseur du cadran selon hauteur de l'aiguillage
Zifferblattdicke gemäss Zeigerwerkhöhen
Dial thickness according to hand fitting heights

Tige	Date	Lune
Stellw.	Datum	Mond
Stem	Date	Moon
3H	3H	12H

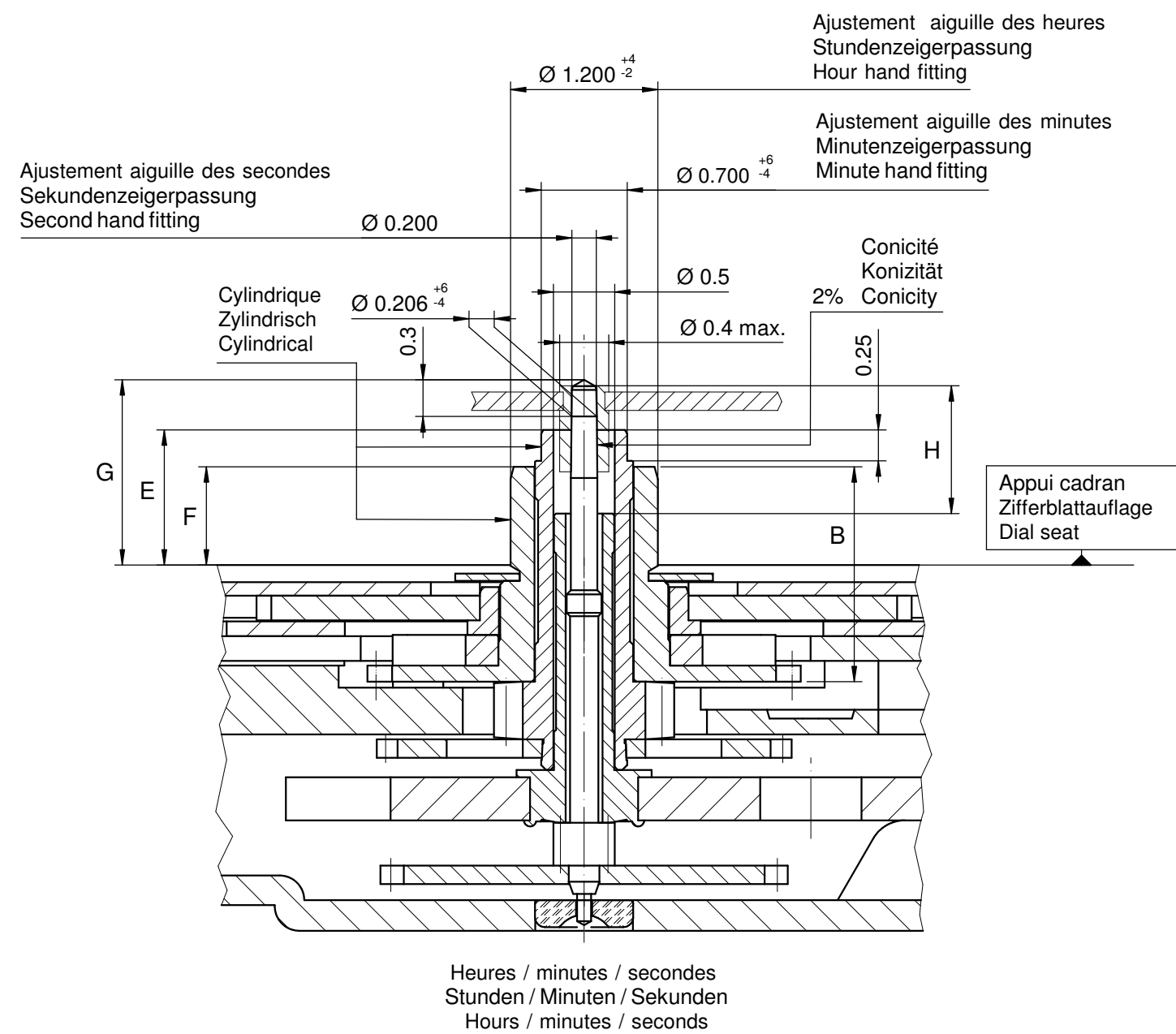
Cadran
Zifferblatt 8¾"
Dial

Issued	14.06.2022	jp5226
Modified	14.06.2022	jp5226
Released	YES	
Mod. No.	42070	
Tolerance	±20 µm	
Scale	10 : 1	Page 1/1 A4

RONDA 788

Sous réserve de modifications
Änderungen vorbehalten
Modifications reserved

No.	5010.853	00
-----	----------	----

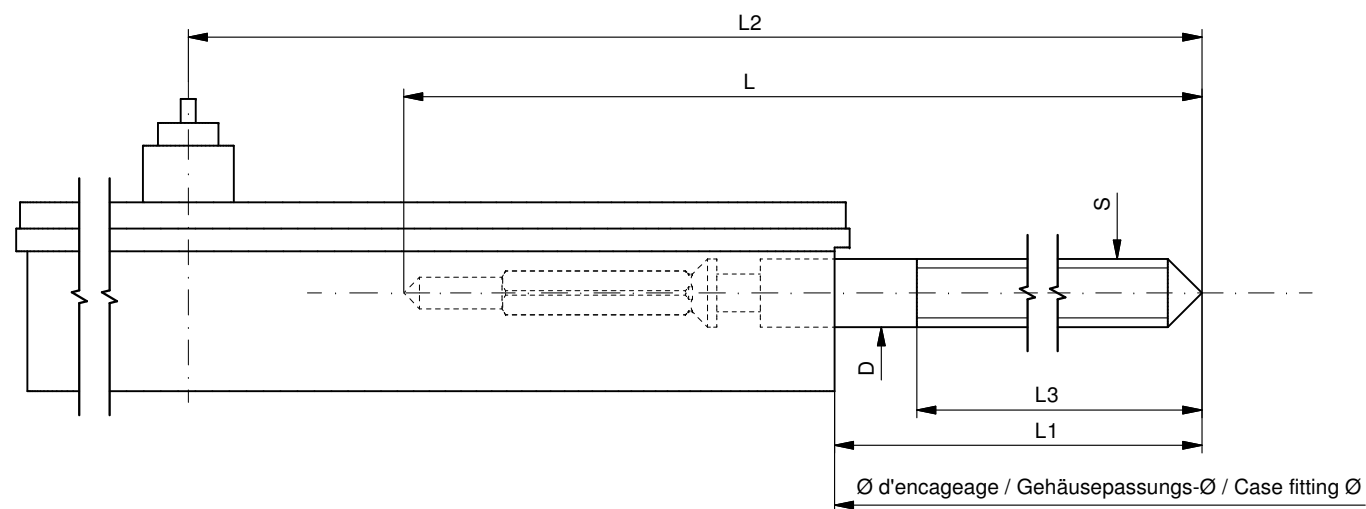


Aiguillage no Zeigerwerkhöhe Nr. Hand fitting height No	Dépassement Höhe über Zifferblattauflage Height over dial seat			Longueur Länge Length		Epaisseur max. (peinture comprise) Max. Dicke (inkl. Farbe) Max. thickness (paint included)			
	Pignon des secondes Sekundentrieb Second pinion	Chaussée Minutenrohr Cannon-pinion	Roue des heures Stundenrad Hour wheel			Cadran Zifferblatt Dial			Aiguilles Zeiger Hands
						Sous l'aiguille des secondes Unter Sekundenzeiger Under second hand	Sous l'aiguille des minutes Unter Minutenzeiger Under minute hand	Sous l'aiguille des heures Unter Stundenzeiger Under hour hand	
1	G	E	F	H	B	1.05	0.70	0.40	0.15
-									

		Aig. des secondes Sekundenzeiger Second hand		Aig. des minutes Minutenzeiger Minute hand	Aig. des heures Stundenzeiger Hour hand	Lors de la pose d'aiguilles, le mouvement doit être soutenu. Beim Zeigersetzen muss das Werk abgestützt werden. The movement needs to be supported for hand setting.	
		708	788	Alle/Tous/All		Kaliber/Calibre/Caliber	
		mg	max.	10	10	30	30
μNm	max.	0.05	0.05	0.70	0.70	Balourd / Unwucht / Unbalance *	
gmm ²	max.	0.4	0.2	-	-	Inertie / Massenträgheit / Inertia *	
N	max.	30	30	40	40	Force de chassage / Aufpresskraft / Force	

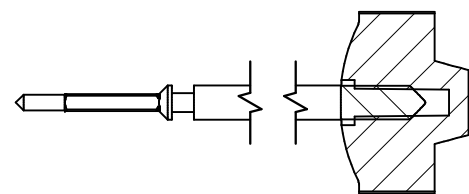
Aiguillages Zeigerwerkhöhen 8¾", 10½" Hand fitting heights		Issued	03 Jul 1986	nt
		Modified	14 Nov 2014 ÄA 14089	dh
		Released	Yes	
		Tolerance	µm	
		Scale	20 : 1 (A3H)	
RONDA	708, 788	Sous réserve de modifications Änderungen vorbehalten Modifications reserved		
		No.	3316.003	15

* En cas de données différentes, veuillez contacter le service après-vente * Bei abweichenden Werten, bitte technischen Kundendienst anfragen * In case of different values, please contact the customer service



Tige de travail (intégrée dans le mouvement)
Arbeitsstielwelle (im Werk eingebaut)
Working stem (implemented in the movement)

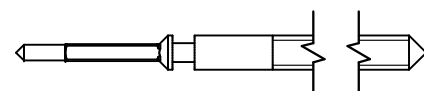
No. d'article Artikelnummer Part number	L	L1	L2	L3	S	D
3000.131.CO	17.24	10.21	19.91	12.00	0.90	0.90



Couleur de la couronne Kronenfarbe Crown color	gris grau gray
Code	UN 7008

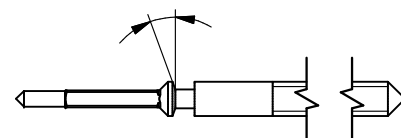
Tige (normale) / Stellwelle (normal) / Stem (normal)

No. d'article Artikelnummer Part number	L	L1	L2	L3	S	D
3000.131	17.24	10.21	19.91	12.00	0.90	0.90
3000.152	19.24	12.21	21.91	14.00	0.90	0.90
3000.151	25.00	17.97	27.67	18.76	0.90	0.90
3000.138	32.00	24.97	34.67	20.28	0.90	0.90



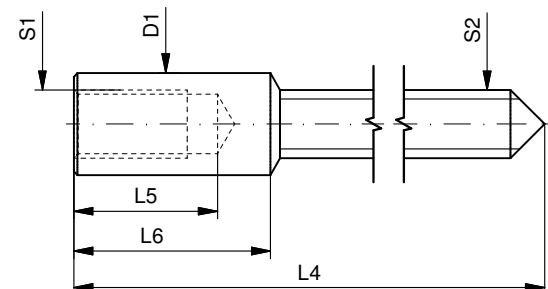
Tige (à arracher)
Stellwelle (Ausreissversion)
Stem (extractable version)

No. d'article Artikelnummer Part number	L	L1	L2	L3	S	D
3000.133	17.24	10.21	19.91	12.00	0.90	0.90

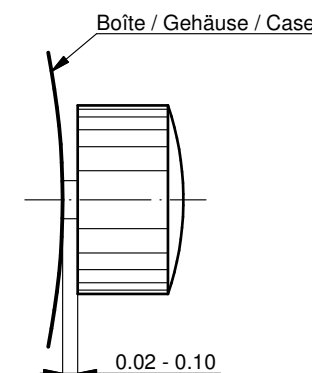


Rallonge de tige / Stellwelle Verlängerung / Stem extension

No. d'article Artikelnummer Part number	L4	L5 (min)	L6	S1	S2	D1
3000.040	12.00	1.90	2.60	0.90	0.90	1.35



Couronne normale
Normale Krone
Normal crown



Couronne vissée
Geschraubte Krone
Screwed crown

Force ⇄ min. Kraft ⇄ min. Force ⇄ min.	10 N
Force ⇄ max. Kraft ⇄ max. Force ⇄ max.	15 N

Tige (dimensions / forces)
Stellwelle (Dimensionen / Kräfte)
Stem (dimensions / forces)

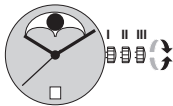
RONDA 782, 783, 784, 785, 788

Issued	21 Aug 2012	ds5222
Modified	17 Mär 2017 ÄÄ 34582	mg5224
Released	YES	
Tolerance	---	
Scale	10:1 (A3)	
Sous réserve de modifications Änderungen vorbehalten Modifications reserved		
No.	5030.006	01

RONDA xtratech
– 788/708

Vous avez choisi une montre dans laquelle le fabricant de montres a intégré un mouvement Ronda. Nous attirons votre attention sur le fait qu'aucune montre de la marque Ronda n'est produite ni distribuée sur le marché.

Les acheteurs et consommateurs peuvent exclusivement s'adresser, en cas de réparations, de prestations relatives à la garantie et pour toutes questions se rapportant au fonctionnement de la montre, au point de vente ou au fabricant de montres. Des informations correspondantes figurent dans les dispositions relatives à la vente ou à la garantie.



Cal. 788 / 708

- Pos. I Position de repos** (la montre fonctionne)
- Pos. II Correction rapide de la date**
Temps de verrouillage pour la correction rapide calendrier d'env. 21.30 à 24.00 heures.
- Tirer la couronne en position II (la montre continue de fonctionner).
 - Tourner la couronne jusqu'à ce que la date actuelle s'affiche.
 - Repousser la couronne en position I.
- Pos. III Réglage de l'heure**
- Tirer la couronne en position III (la montre s'arrête).
 - Tourner la couronne jusqu'à ce que l'heure actuelle s'affiche (respecter le rythme horaire de 24 heures).
 - Repousser la couronne en position I.

Cal. 788 / 708

- Réglage de l'affichage de la phase de lune**
Pour le réglage de l'affichage de la phase de lune, aucune possibilité de correction rapide.
- Tirer la couronne en position III (la montre s'arrête).
 - Tourner les aiguilles en avant par la couronne, jusqu'à la phase de lune actuelle s'affiche.
 - Repousser la couronne en position II et régler la date actuelle via la correction rapide.
 - Repousser la couronne en position I.

Les dates de la pleine lune

	2023	2024	2025	2026	2027	2028	2029	2030
JAN	07	25	13	03	22	12	30	19
FEB	05	24	12	01	21	10	28	18
MAR	07	25	14	03	22	11	30	19
APR	06	24	13	02	21	09	28	18
MAY	05	23	12	1/31	20	08	27	17
JUN	04	22	11	30	19	07	26	15
JUL	03	21	10	29	18	06	25	15
AUG	1/31	19	09	28	17	05	24	13
SEP	29	18	07	26	16	04	22	11
OCT	28	17	07	26	15	03	22	11
NOV	27	15	05	24	14	02	21	10
DEC	27	15	05	24	13	2/31	20	09

Cal. 788:
Type de pile: 362/SR721SW

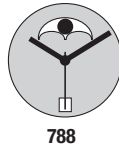
Cal. 708:
Type de pile: 371/SR920SW

Précision de marche: +20/-10 secondes par moi





8 3/4'''



788

Funktionen

Fonctions

Functions

Kaliber Calibre Caliber	Stellwellenpos. Pos. de tige Stem position	Funktionen Fonctions Functions
788	1	Normale Position / Position normale / Running position
	2	Datumkorrektur / Correction de la date / Date correction
	3	Zieler stellen, Mond stellen, Sekunden-Stopp mit Unterbruch der Motorimpulse Mise à l'heure, phase lunaire, stop-seconde avec interruption des impulsions moteur Hand setting, moon setting, stop-second with interruption of motor impulses

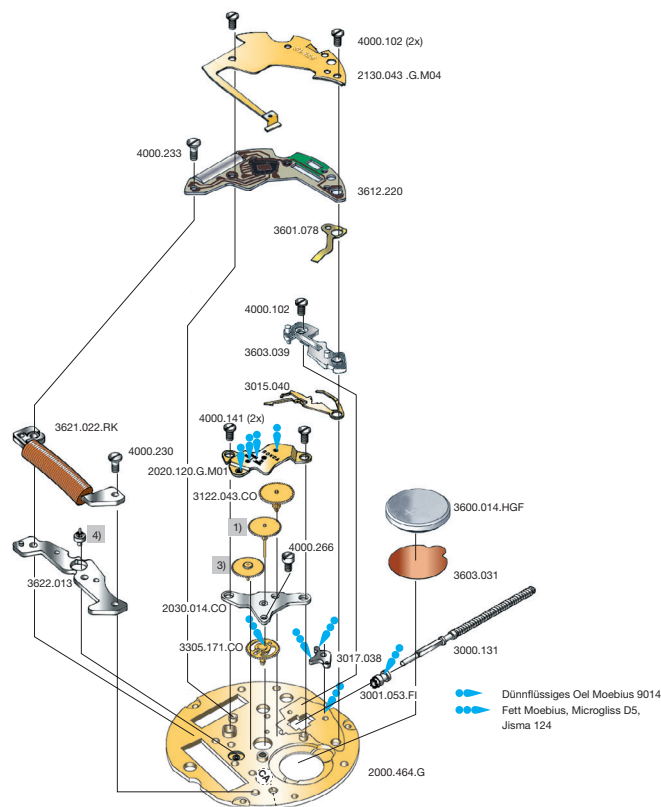


Batterie

Pile

Battery

Kaliber Calibre Caliber	Batterie Pile Battery	Spannung Voltage Tension	Artikelnummer RONDA Numero d'article RONDA Part number RONDA
788	362/SR721SW	1.55 V	3600.014.HGF



Code: Beispiel CA / exemple CA / exemple CA

Cal. 788	Werkseite / Côté mouvement / Movement side		
Nr./No./No.	Bestandteile	Fournitures	Spare Parts
2000.464.G	Werkplatte	Platine	Main Plate
2020.120.G.M01	Räderwerkbrücke	Pont rouage	Train w. bridge
2030.014.CO	Zentrumbrücke	Pont centre	Centre bridge
2130.043.G.M04	Modul-Abdeckp.	Couvre module	Module cover pl.
3000.131	Stellwelle	Tige	Stem
3001.053.FI	Kupplungstrieb	Pignon coulant	Sliding pinion
3015.040	Kuppl.-triebhebel	Bascule	Yoke
3017.038	Winkelhebel	Tirette	Setting lever
3122.043.CO	Kleinbodenrad	Roue moyenne	Third wheel
1)	Sekundenrad	Roue secondes	Second-wheel
3)	Zwischenrad	Roue interméd.	Intermed. wheel
3305.171.CO	Minutenrohr	Chaussée	Cannon pinion
3600.014.HGF	Batterie	Pile	Battery
3601.078	Batterie-Kontakt	Bride contact	Battery contact
3603.031	Batterie-Isolation	Isolateur pile	Battery insulation
3603.039	Deckplatte/ Ste.	Couvre mécan.	Setting lev. cover
3612.220	Modul	Module	Module
3621.022.RK	Spule	Bobine	Coil
3622.013	Stator	Stator	Stator
4)	Rotor	Rotor	Rotor
4000.102	Schraube	Vis	Screw
4000.141	Schraube	Vis	Screw
4000.230	Schraube	Vis	Screw
4000.233	Schraube	Vis	Screw
4000.266	Schraube	Vis	Screw

Cal. 788		
	Bis Juni 2014 Jusqu' en Juin 2014 Untill June 2014	Ab Juli 2014 A partir de Juillet 2014 From July 2014
Code	2. Buchstabe ... A Second letter ... A 2 ^{ème} chiffre: ... A	2. Buchstabe: ab B Second letter: from B 2 ^{ème} chiffre: à partir de B
1)	3136.090.CO	3136.194.CO
3)	3147.019.CO	3147.092.CO
4)	3715.030.RK	3715.139.RK

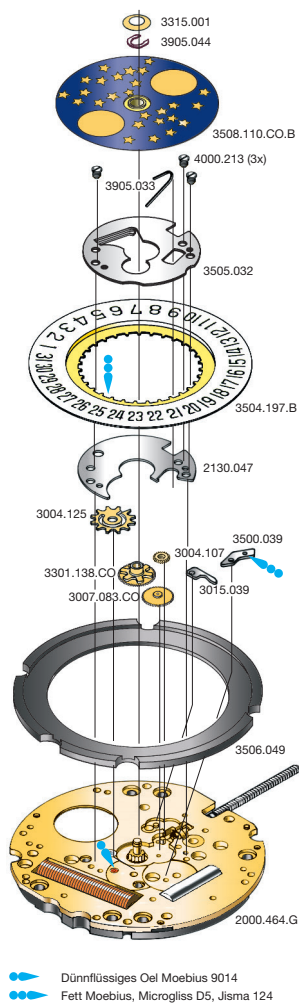
Die obigen 3 Teile bilden jeweils eine Gruppe. Deshalb sind die 3 Teile jeder Gruppe nicht einzeln gegeneinander austauschbar.

Les 3 fournitures ci-dessous forment un groupe individuel. C'est pourquoi les 3 fournitures de chaque groupe ne sont pas interchangeables.

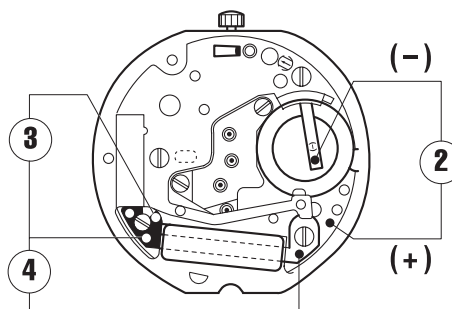
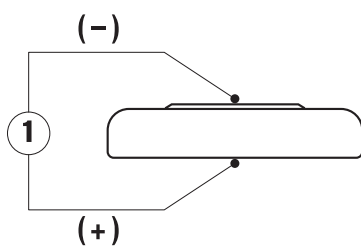
The 3 parts mentioned above are forming an individual group. Therefore the 3 parts of each group are not interchangeable.

8 3/4'''

788



Cal. 788	Zifferblattseite / Côté cadran / Dial side		
Nr./No./No.	Bestandteile	Fournitures	Spare Parts
2130.047	Kalenderplatte	Plaque calend.	Date ind. plate
3004.107	Zeigerstellrad	Renvoi minuterie	Setting wheel
3004.125	Datummith.-Rad	Renvoi entrain.	Ind. driving wheel
3007.083.CO	Wechselrad	Minuterie	Minute wheel
3015.039	Kup.triebbebel u.	Bascule dessous	Lower sec. yoke
3301.138.CO	Stundenrad	Canon	Hour wheel
3315.001	Spreizfeder	Clinquant 2 1/2	Washer 2 1/2
3500.039	Datumraste	Cliquet calend.	Date jumper
3504.197.B	Datumanzeiger	Bague	Date indicator
3505.032	Kal.-Abdeckplatte	Couvercle calend.	Date ind. guard
3506.049	Zifferblattstützring	Support cadran	Dial support
3508.110.CO.B	Mondscheibe	Disque lune	Moon incator
3905.033	Feder Datumraste	Ressort calend.	Date jumper spr.
3905.044	Klemme Mondsche.	Clavette disque	Moon ind. spr.cl.
4000.213	Schraube	Vis	Screw



Kaliber Calibre Caliber	Pos. Pos. Pos.	Einheit Unité Unit	Messwerte Valeurs mesurées Measured values	Kontrolle Contrôle Check	Bemerkungen Remarques Remarks
788	1	V	1,55	Batterie-Spannung Tension de la pile Battery voltage	Batterie herausnehmen und messen Enlever et mesurer la pile Remove battery for measuring
788	2	µA	0,70–1,35	Stromaufnahme (Kalender nicht im Eingriff) Consommation de courant (quantième non en prise) Current consumption (Date mechanism not in gear)	Ohne Batterie, mit externer Speisung Sans pile, avec alimentation externe Without battery, with external power supply
788	2	V	≤ 1,35	Funktionskontrolle bei Minimalspannung Contrôle de fonctionnement à tension minimale Check with lowest possible voltage	Ohne Batterie, mit externer Speisung Sans pile, avec alimentation externe Without battery, with external power supply
788	3	KΩ	1,75–1,95	Spulenwiderstand Résistance de la bobine Resistance of the coil	Ohne Batterie Sans pile Without battery
788	4	KΩ	∞	Spulenisolation Isolation de la bobine Coil insulation	Ohne Batterie Sans pile Without battery
788		Sek./Monat sec./mois sec./month	- 10/+ 20	Induktivsonde 60 Sek. Senseur inductif 60 sec. Inductive sensor 60 sec.	Mit Batterie Avec pile With battery

Einschalen / Werkzeuge

Emboîtage / outils

Casing / tools

Nr. H 78X.1A



Nr. H 78X.1T



SWISS MADE	SWISS PARTS

Zeigersetzen

Maximale Aufpresskraft:

- Stunden und Minutenzeiger: max. 40N
- Sekundenzeiger: max. 30N

Beim Zeigersetzen muss das Werk abgestützt werden.

Poser les aiguilles

Force de chassage maximale:

- Aiguilles des heure et des minutes: max. 40N
- Aiguille des secondes: max. 30N

Lors de la pose d'aiguilles, le mouvement doit être soutenu.

Hand setting

Maximal force:

- Hour and minute hands: max. 40N
- Second hand: max. 30N

The movement needs to be supported for hand setting.

Stellwelle entfernen

Beim Entfernen der Stellwelle muss sich die Stellwelle in Position 2 befinden, bevor auf den Winkelhebel gedrückt wird.

Enlever la tige

En enlevant la tige, la tige doit se trouver en position 2, avant de pousser sur la tirette.

Stem removal

For removal of the stem, the stem must be pushed into position 2 prior to apply pressure to the setting lever.