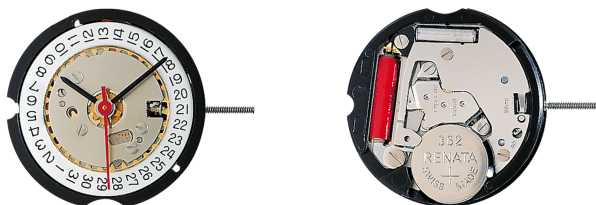


Quartz Movements

经典功能

朗达 强力系列

型号 585 - 8□'



产品规格

指针式石英机芯

系列

强力系列

型号

585

尺寸

8□'

版本 瑞士制造

1 钻石 / 银色

版本 瑞士零件 远东组装

1 钻石 / 银色

电池寿命

38 月

标准针高

1

特点

- 金属机芯，可修理
- 拉停把心省电功能：节省大概70%耗电

功能

- 日历
- 三针

Quartz Movements

经典功能

朗达 强力系列

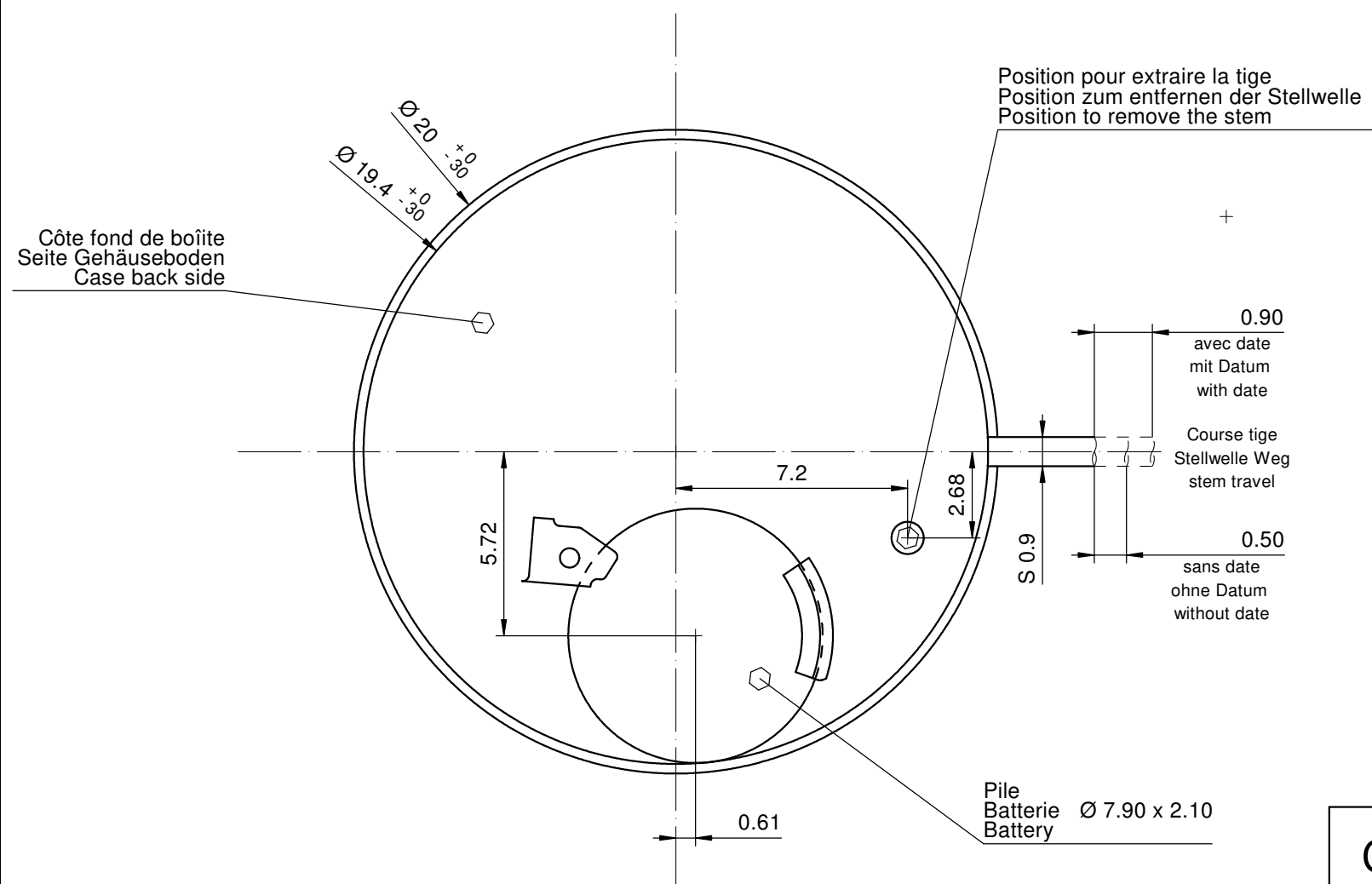
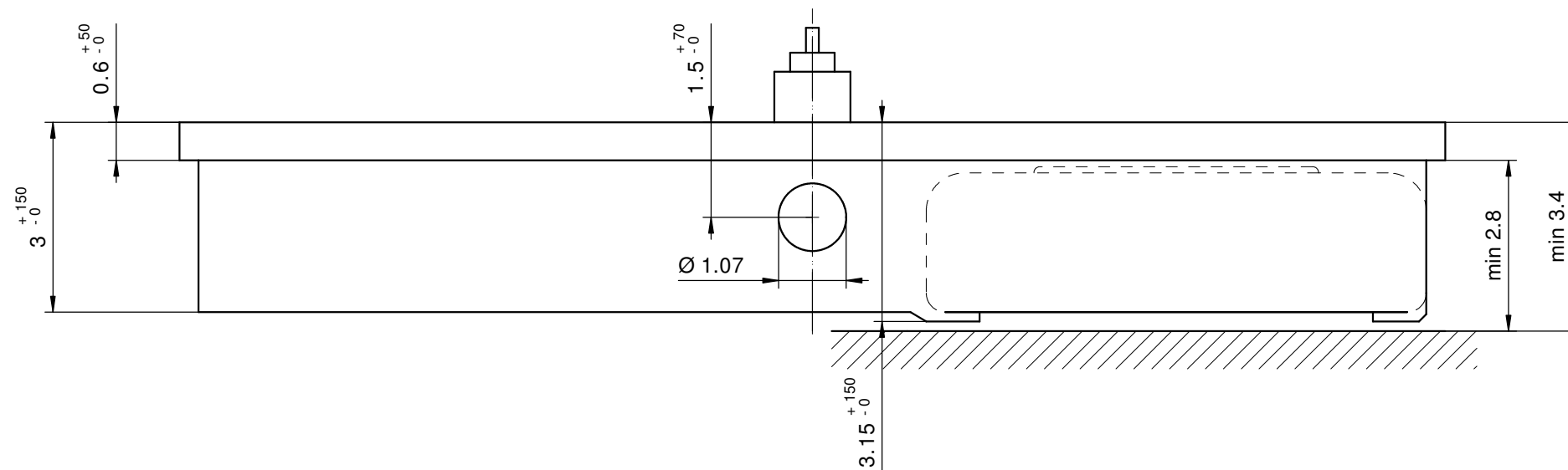
型号 585 - 8□'

技术规格

机芯直径	20.00 mm
内罩座位直径	19.40 mm
机芯厚度	3.00 mm
电池以上厚度	3.25 mm
机芯座位	0.60 mm
把中	1.50 mm
把心行程	1.00 mm
把心螺纹直径	0.90 mm
秒针运行扭力 - 一般情况下	7 μ Nm
分针运行扭力 - 一般情况下	350 μ Nm
运作温度	0 - 50 ° C
误差率	-10/ +20 秒/月
防磁度	18.8 Oe
防震度	NIHS 91-10

电池规格

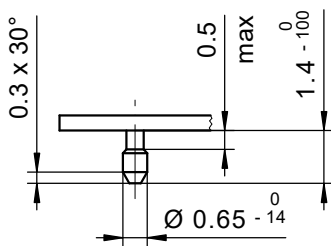
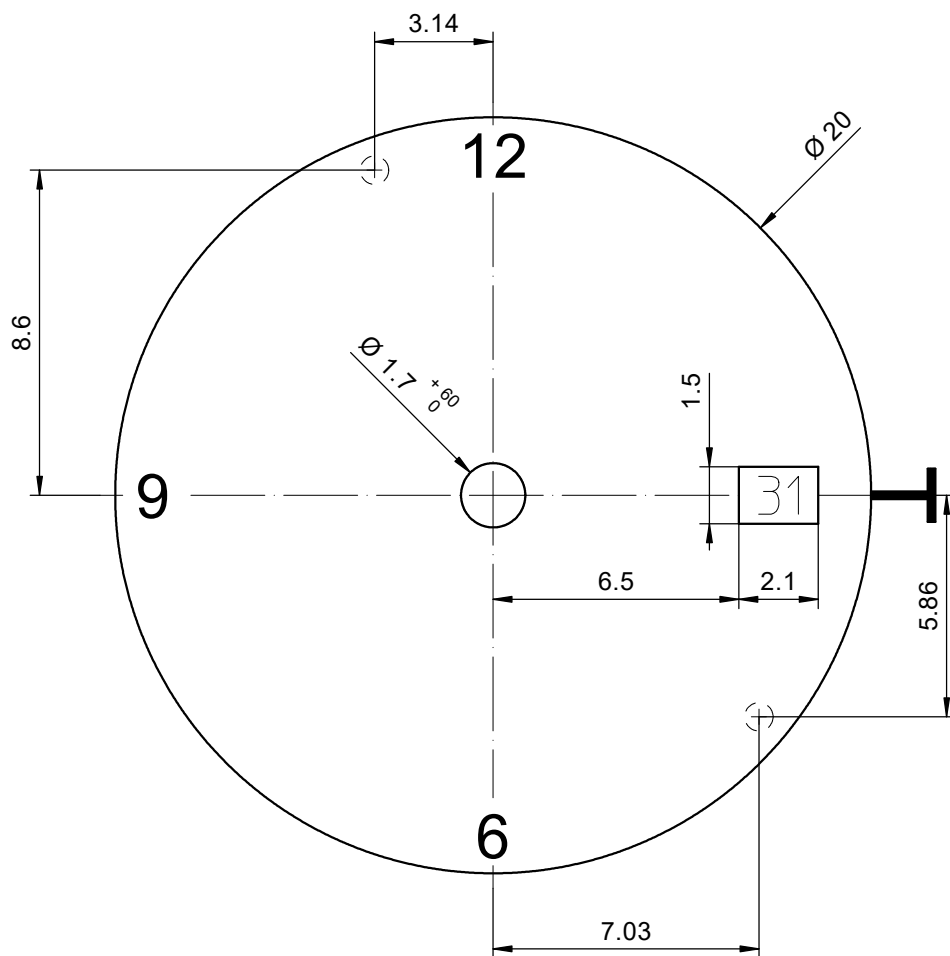
电池类型	型号 362
电池寿命	38 月
电压	1.5 V
电耗 - 一般情况下	0.9 μ A (日历不在跳动当中)
电耗 - 上限	1.35 μ A (日历不在跳动当中)



Sécurité entre aiguille seconde et verre : min 0.30 mm
Sicherheit zwischen Sekundenzeiger und Glas : min 0.30 mm
Security between second hand and glass : min 0.30 mm

Le cadran doit être maintenu en hauteur par la boîte.
Das Zifferblatt muss in der Höhe vom Gehäuse festgehalten werden.
The dial must be held in the height by the case.

Cage Uhrwerkgestell 8¾" Frame		Issued	15.03.1999	ck
		Modified	24.09.2019	jp5226
		Released	YES	
		Mod. No.	41352	
		Tolerance	±20 µm	
		Scale	10 : 1	Page 1/1 A3
RONDA	582, 583, 585	Sous réserve de modifications Aenderungen vorbehalten Modifications reserved		
		No.	5000.292	08



Epaisseur du cadran selon hauteur de l'aiguillage
Zifferblattdicke gemäss Zeigerwerkhöhen
Dial thickness according to hand fitting heights

Tige	Date
Stellw.	Datum
Stem	Date
3H	3H

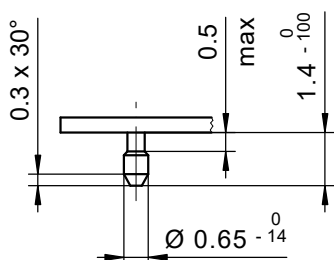
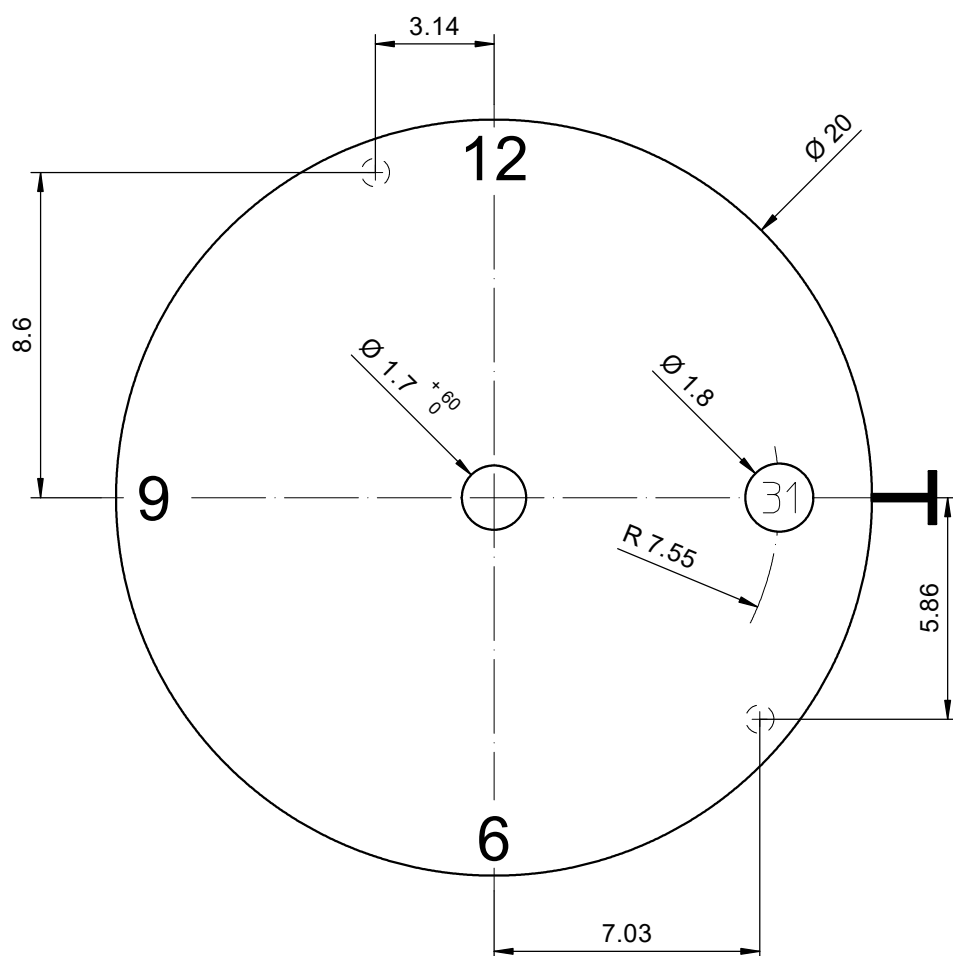
Cadran
Zifferblatt 8³/₄"
Dial

Issued	17.03.1987	kh
Modified	13.03.2020	dh5221
Released	YES	
Mod. No.	7795	
Tolerance	±20 µm	
Scale	10 : 1	Page 1/1 A4

RONDA 585, 784, 785

Sous réserve de modifications
Änderungen vorbehalten
Modifications reserved

No. 5010.357 09



Epaisseur du cadran selon hauteur de l'aiguillage
Zifferblattdicke gemäss Zeigerwerkhöhen
Dial thickness according to hand fitting heights

Tige	Date
Stellw.	Datum
Stem	Date
3H	3H
	○

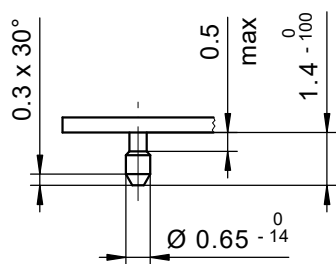
Cadran
Zifferblatt 8³/₄"
Dial


Issued	12.12.2006	cw
Modified	13.03.2020	dh5221
Released	YES	
Mod. No.	7795	
Tolerance	±20 µm	
Scale	10 : 1	Page 1/1 A4

RONDA 585, 784, 785

Sous réserve de modifications
Änderungen vorbehalten
Modifications reserved

No.	5010.401	06
-----	----------	----

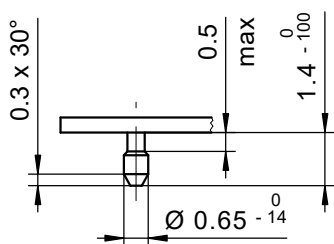
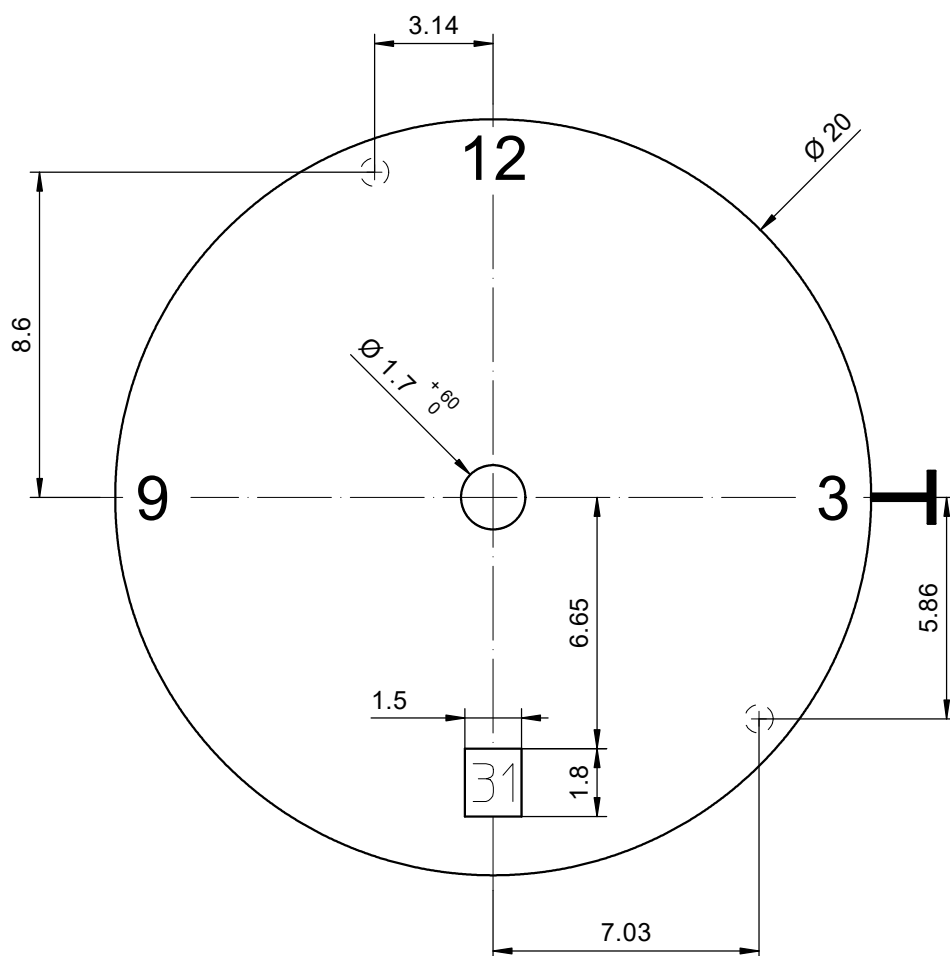


Tige	Date
Stellw.	Datum
Stem	Date
3H	6H
	

Issued	12.12.2006	cw
Modified	13.03.2020	dh5221
Released	YES	
Mod. No.	7795	
Tolerance	$\pm 20 \mu\text{m}$	
Scale	10 : 1	Page 1/1 A4

Sous réserve de modifications
Änderungen vorbehalten
Modifications reserved

No.	5010.402	07
-----	----------	----



Epaisseur du cadran selon hauteur de l'aiguillage
Zifferblattdicke gemäss Zeigerwerkhöhen
Dial thickness according to hand fitting heights

Tige	Date
Stellw.	Datum
Stem	Date
3H	6H

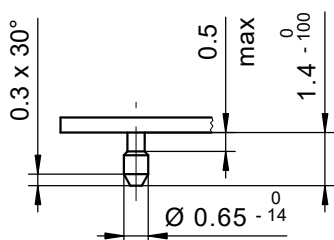
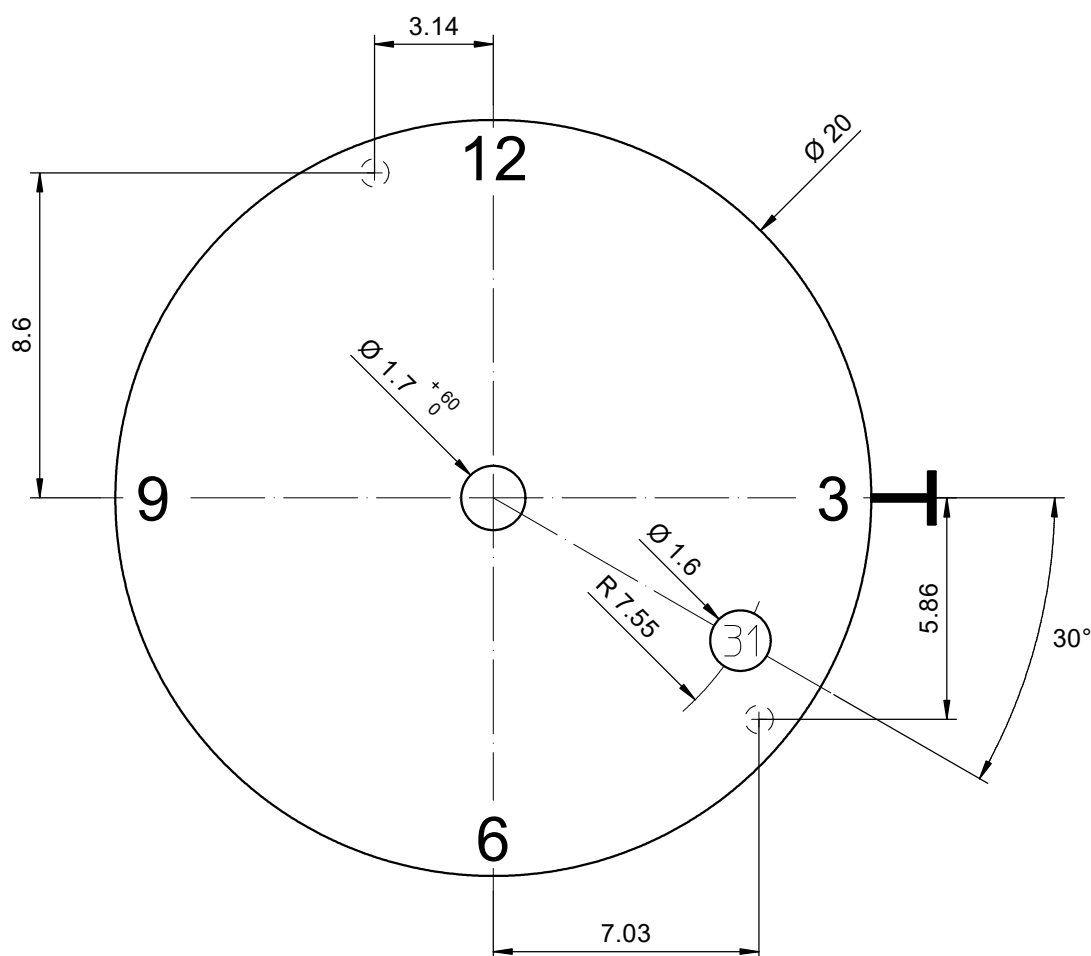
Cadran
Zifferblatt 8³/₄"
Dial

Issued	12.12.2006	cw
Modified	13.03.2020	dh5221
Released	YES	
Mod. No.	7795	
Tolerance	±20 µm	
Scale	10 : 1	Page 1/1 A4

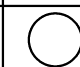
RONDA 585, 784, 785

Sous réserve de modifications
Änderungen vorbehalten
Modifications reserved

No. 5010.403 06



Epaisseur du cadran selon hauteur de l'aiguillage
Zifferblattdicke gemäss Zeigerwerkhöhen
Dial thickness according to hand fitting heights

Tige	Date
Stellw.	Datum
Stem	Date
3H	4H
	

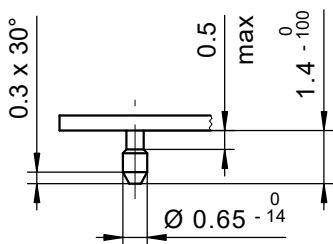
Cadran
Zifferblatt 8³/₄"
Dial

Issued	13.12.2006	cw
Modified	13.03.2020	dh5221
Released	YES	
Mod. No.	7795	
Tolerance	±20 µm	
Scale	10 : 1	Page 1/1 A4

RONDA 585, 784, 785

Sous réserve de modifications
Änderungen vorbehalten
Modifications reserved

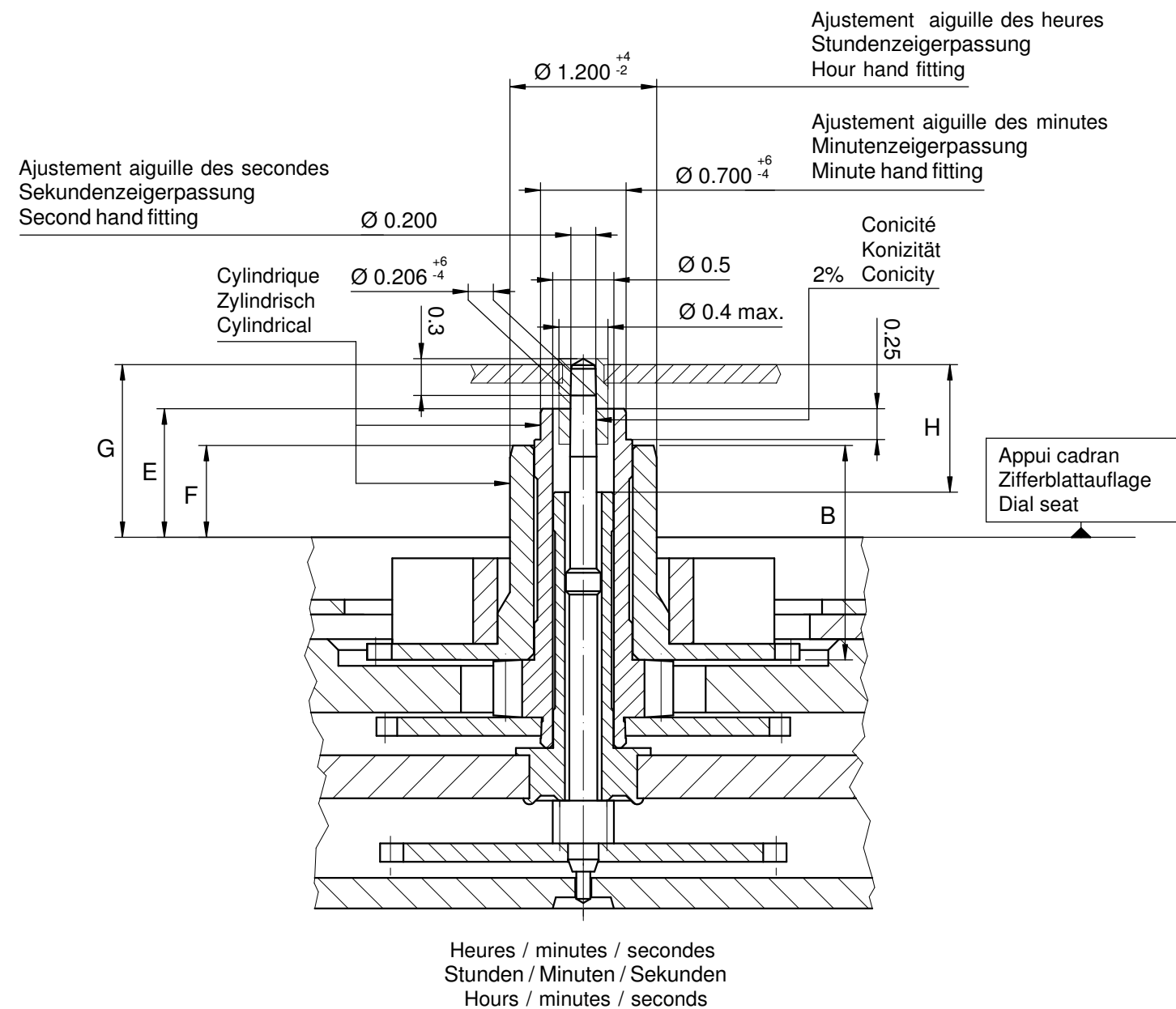
No. 5010.575 06



Tige	Date
Stellw.	Datum
Stem	Date
3H	5H
	<input type="text"/>

Issued	13.12.2006	cw	
Modified	13.03.2020	dh5221	
Released	YES		
Mod. No.	7795		
Tolerance	±20 µm		
Scale	10 : 1	Page 1/1	A4

Sous réserve de modifications Änderungen vorbehalten Modifications reserved		
No.	5010.595	04

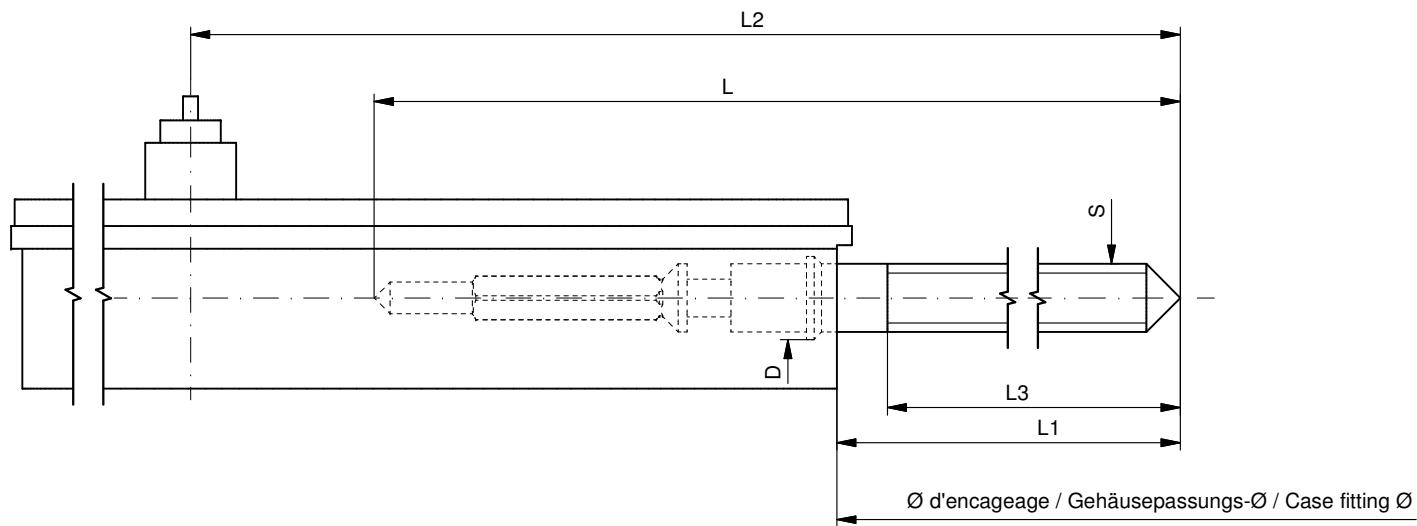


Aiguillage no ZeigerwerkhöheNr. Hand fitting height No	Dépassement Höhe über Zifferblattauflage Height over dial seat			Longueur Länge Length		Epaisseur max. (peinture comprise) Max. Dicke (inkl. Farbe) Max. thickness (paint included)			
	Pignon des secondes Sekundentrieb Second pinion	Chaussée Minutenrohr Cannon-pinion	Roue des heures Stundenrad Hour wheel		Roue des heures Stundenrad Hour wheel	Cadran Zifferblatt Dial			Aiguilles Zeiger Hands
						Sous l'aiguille des secondes Unter Sekundenzeiger Under second hand	Sous l'aiguille des minutes Unter Minutenzeiger Under minute hand	Sous l'aiguille des heures Unter Stundenzeiger Under hour hand	
1	1.45	1.05	0.75	1.09	1.75	0.95	0.65	0.40	0.15
2	1.80	1.40	1.10	1.44	2.10	1.30	1.00	0.75	0.15
5	3.45	3.05	2.76	1.59	3.76	2.95	2.65	2.40	0.15

		Aig. des secondes Sekundenzeiger Second hand	Aig. des minutes Minutenzeiger Minute hand	Aig. des heures Stundenzeiger Hour hand	Lors de la pose d'aiguilles, le mouvement doit être soutenu. Beim Zeigersetzen muss das Werk abgestützt werden. The movement needs to be supported for hand setting.
mg	max.	10	30	30	Masse / Masse / Weight *
µNm	max.	0.05	0.70	0.70	Balourd / Unwucht / Unbalance *
gmm ²	max.	0.2	-	-	Inertie / Massenträgheit / Inertia *
N	max.	30	40	40	Force de chassage / Aufpresskraft / Force

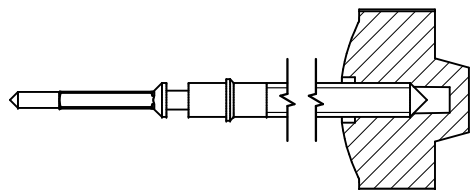
Sous réserve de toutes modifications		Änderungen vorbehalten		All modifications reserved				
Aiguillages Zeigerwerkhöhen Hand fitting heights				8 ³ / ₄ '''		Issued	24 Feb 2000	ck
						Modified	27 Okt 2011 ÄA 11646	dh
						Released	Yes	
						Tolerance	µm	
						Scale	20 : 1 (A3H)	
RONDA	585	Sous réserve de modifications Änderungen vorbehalten Modifications reserved						
		No.	3316.066			08		

* En cas de données différentes, veuillez contacter le service après-vente * Bei abweichenden Werten, bitte technischen Kundendienst anfragen * In case of different values, please contact the customer service



Tige de travail (intégrée dans le mouvement)
Arbeitsstellwelle (im Werk eingebaut)
Working stem (implemented in the movement)

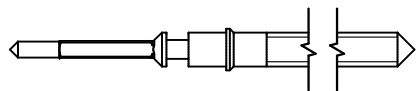
No. d'article Artikelnummer Part number	L	L1	L2	L3	S	D
3000.168.CO	17.24	10.54	20.24	10.73	0.90	1.05



Couleur de la couronne Kronenfarbe Crown color	blanc weiss white
Code	UN 0001

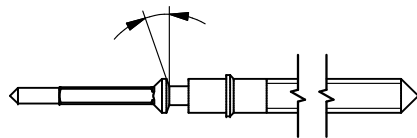
Tige (normale) / Stellwelle (normal) / Stem (normal)

No. d'article Artikelnummer Part number	L	L1	L2	L3	S	D
3000.168	17.24	10.54	20.24	10.73	0.90	1.05



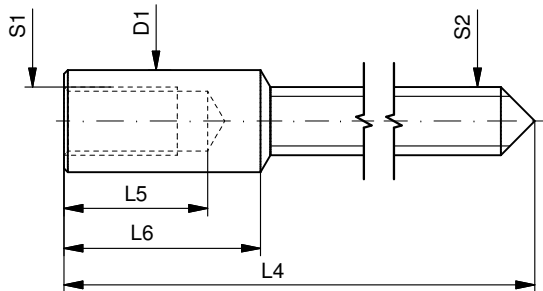
Tige (à arracher)
Stellwelle (Ausreissversion)
Stem (extractable version)

No. d'article Artikelnummer Part number	L	L1	L2	L3	S	D
3000.193	17.24	10.54	20.24	10.73	0.90	1.05

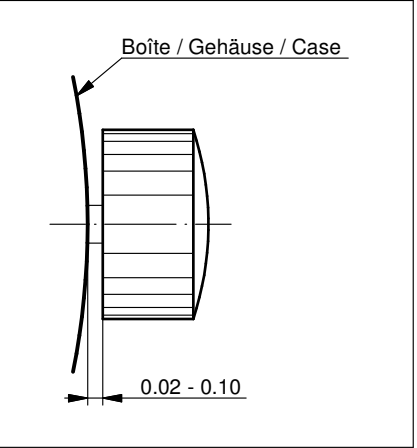


Rallonge de tige / Stellwelle Verlängerung / Stem extension

No. d'article Artikelnummer Part number	L4	L5 (min)	L6	S1	S2	D1
3000.040	12.00	1.90	2.60	0.90	0.90	1.35



Couronne normale
Normale Krone
Normal crown



Couronne vissée
Geschraubte Krone
Screwed crown

Force ⇐ min. Kraft ⇐ min. Force ⇐ min.	10 N
Force ⇐ max. Kraft ⇐ max. Force ⇐ max.	15 N

Tige (dimensions / forces) Stellwelle (Dimensionen / Kräfte) Stem (dimensions / forces)		Issued		15 Aug 2012	ds5222
		Modified		17 Mär 2017 ÄÄ 34582	mg5224
		Released		YES	
		Tolerance		---	
		Scale		10:1 (A3)	
RONDA	582, 583, 585	Sous réserve de modifications Änderungen vorbehalten Modifications reserved			
		No.	5030.003	02	

中文 使用手册

机芯型号

朗达 强力系列

- 585
- 505
- 515

朗达 薄装系列

- 1005
- 1006
- 1009
- 1015
- 1016
- 1019

朗达 标准系列

- 774 - 6003.D
- 775 - 6004.D
- 704 - 6003.B
- 705 - 6004.B
- 784
- 785
- 714
- 715
- 715Li

朗达 大师系列

- 7002.B
- 7003.B
- 7004.B

瑞士朗达是一个机芯供应商, 没有参与制造或分销成表.

若有任何手表相关之疑问, 如维修、保证期内投诉或手表功能问题, 请联络手表零售商、服务中心或制造商。所有联络资料可向您的销售员查询或参考保证文件。

Cal. 585 / 785:

电池种类: 362/SR721SW (Ø 7.9 mm x 2.1 mm)

Cal. 774 / 775 / 784:

电池种类: 364/SR621SW (Ø 6.8 mm x 2.1 mm)

Cal. 505 / 515 / 704 / 705 / 714 / 715:

电池种类: 371/SR920SW (Ø 9.5 mm x 2.05 mm)

Cal. 6003.D / 6004.D / 6003.B / 6004.B:

电池种类: 373/SR916SW (Ø 9.5 mm x 1.6 mm)

Cal. 1005 / 1006 / 1009 / 1015 / 1016 / 1019:

电池种类: 341/SR714SW (Ø 7.9 mm x 1.4 mm)

Cal. 7002.B / 7003.B / 7004.B:

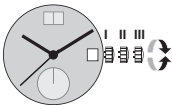
电池种类: 381/SR1120SW (Ø 11.6 mm x 2.05 mm)

Cal. 715Li:

电池种类: CR 2016 (Ø 20 mm x 1.6 mm)

误差规格: +20 / -10 秒(每月)

Cal. 585	Cal. 6003.D
Cal. 505	Cal. 6004.D
Cal. 515	Cal. 6003.B
	Cal. 6004.B



把的位置. I 空槽位置 (腕表运行)

把的位置. II 日期速调模式

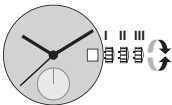
以上型号机芯可以在日历转换时段(10:00 PM至12 PM)速调日历, 若在这时段内设定日期, 必须比正确日期多转一天. 因机芯在 12PM后不再自动转换日期.

- 把的拉至位置 II (腕表继续运行).
- 转动把的至正确日期
- 推把的回位置 I

把的位置. III 设定时间

- 把的拉至位置III (腕表停止运行).
- 转动把的至正确时间 (留意24小时之上 / 下午时段).
- 推把的回位置 I

Cal. 774	Cal. 715Li
Cal. 775	
Cal. 704	Cal. 1005
Cal. 705	Cal. 1006
Cal. 784	Cal. 1009
Cal. 785	Cal. 1015
Cal. 714	Cal. 1016
Cal. 715	Cal. 1019



把的位置. I 空槽位置 (腕表运行)

把的位置. II 日期速调模式

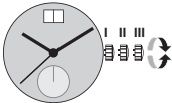
以上型号机芯不可以在日历转换时段(09:30 PM至12 PM)速调日历

- 把的拉至位置 II (腕表继续运行).
- 转动把的至正确日期
- 推把的回位置 I

把的位置. III 设定时间

- 把的拉至位置III (腕表停止运行).
- 转动把的至正确时间 (留意24小时之上 / 下午时段).
- 推把的回位置 I

Cal. 7002.B
Cal. 7003.B
Cal. 7004.B



把的位置. I 空槽位置 (腕表运行)

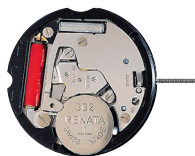
把的位置. II 日期速调模式

以上型号机芯可以在日历转换时段(10:00 PM至12 PM)速调日历, 若在这时段内设定日期, 必须比正确日期多转一天. 因机芯在 12PM后不再自动转换日期.

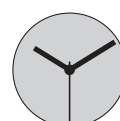
- 把的拉至位置 II (腕表继续运行).
- 转动把的至正确日期
- 推把的回位置 I

把的位置. III 设定时间

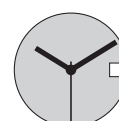
- 把的拉至位置III (腕表停止运行).
- 转动把的至正确时间 (留意24小时之上 / 下午时段).
- 推把的回位置 I



582



583



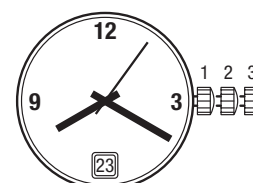
585

Funktionen

Fonctions

Functions

Kaliber Calibre Caliber	Stellwellenpos. Pos. de tige Stem position	Funktionen Fonctions Functions
582–583	1	Normale Position / Position normale / Running position
	2	Zeiger stellen, Sekunden-Stopp mit Unterbruch der Motorimpulse Mise à l'heure, stop-seconde avec interruption des impulsions moteur Hand setting, stop-second with interruption of motor pulses
585	1	Normale Position / Position normale / Running position
	2	Datumskorrektur / Correction de la date / Date correction
	3	Zeiger stellen, Sekunden-Stopp mit Unterbruch der Motorimpulse Mise à l'heure, stop-seconde avec interruption des impulsions moteur Hand setting, stop-second with interruption of motor pulses



Batterie

Pile

Battery

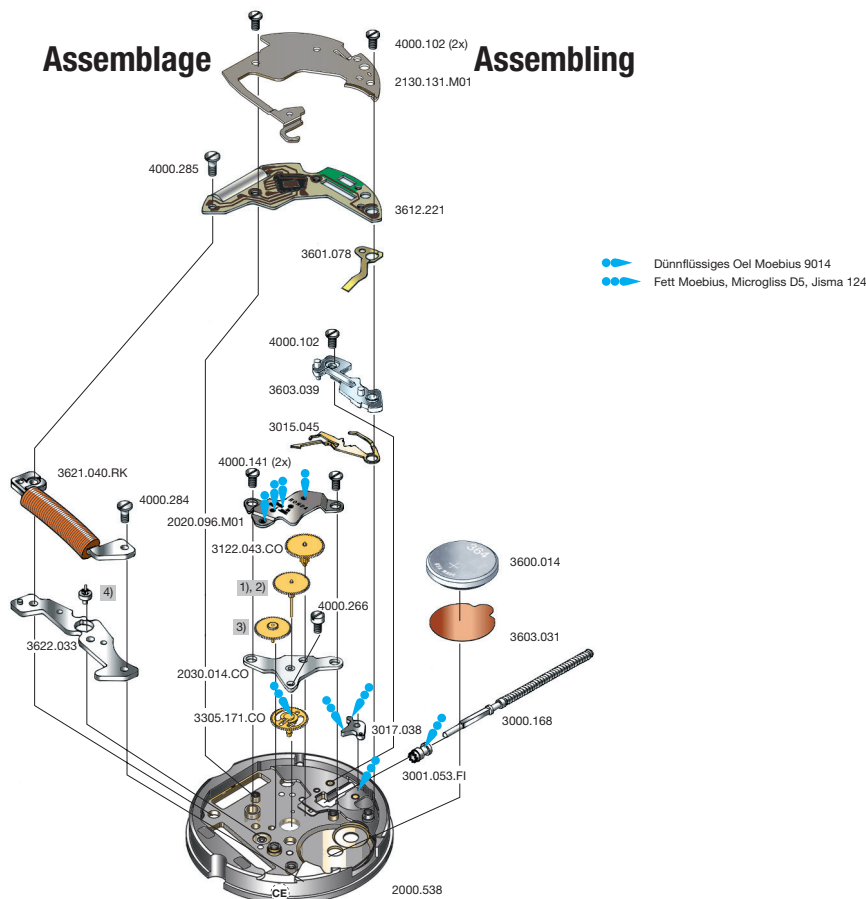
Kaliber Calibre Caliber	Batterie Pile Battery	Spannung Voltage Tension	Artikelnummer RONDA Numero d'article RONDA Part number RONDA
582, 583, 585	362/SR721SW	1.55 V	3600.014.HGF

Werkaufbau

10 1/2''' 582, 583, 585

Assemblage

Assembling



Cal. 583	Werkseite / Côté mouvement / Movement side		
Plan No.	Bestandteile	Fournitures	Spare Parts
2000.538	Werkplatte	Platine	Main plate
2020.096.M01	Räderwerkbrücke	Pont rouage	Train w. bridge
2030.014.CO	Zentrumbrücke	Pont centre	Centre bridge
2130.131.M01	Modul-Abdeckp.	Couvre module	Module cover pl.
3000.168	Stellwelle	Tige	Stem
3001.053.FI	Kupplungstrieb	Pignon coulant	Sliding pinion
3015.045	Kuppl.-triebhebel	Bascule	Yoke
3017.038	Winkelhebel	Tirette	Setting lever
3122.043.CO	Kleinbodenrad	Roue moyenne	Third wheel
1)	Sekundenrad	Roue secondes	Second-wheel
3)	Zwischenrad	Roue interméd.	Intermed. wheel
3305.171.CO	Minutenrohr	Chaussée	Cannon pinion
3600.014.HGF	Batterie	Pile	Battery
3601.078	Batterie-Kontakt	Bride contact	Battery contact
3603.031	Batterie-Isolation	Isolateur pile	Battery insulation
3603.039	Deckplatte/ Ste.	Couvre mécan.	Setting lev. cover
3612.221	Modul	Module	Module
3621.040.RK	Spule	Bobine	Coil
3622.033	Stator	Stator	Stator
4)	Rotor	Rotor	Rotor
4000.102	Schraube	Vis	Screw
4000.141	Schraube	Vis	Screw
4000.266	Schraube	Vis	Screw
4000.284	Schraube	Vis	Screw
4000.285	Schraube	Vis	Screw

Code: Beispiel CE / exemple CE / exemple CE

Cal. 583, 585

Bis Juni 2016
Jusqu' en Juin 2016
Untill June 2016

Ab Juli 2016
A partir de Juillet 2016
From July 2016

Code	2. Buchstabe ... D Second letter ... D 2 ^{ème} chiffre: ... D	2. Buchstabe: ab E Second letter: from E 2 ^{ème} chiffre: à partir de E
1)	3136.090.CO	3136.194.CO
3)	3147.019.CO	3147.092.CO
4)	3715.030.RK	3715.139.RK

Die obigen 3 Teile bilden jeweils eine Gruppe. Deshalb sind die 3 Teile jeder Gruppe nicht einzeln gegeneinander austauschbar.

Les 3 fournitures ci-dessous forment un groupe individuel. C'est pourquoi les 3 fournitures de chaque groupe ne sont pas interchangeables.

The 3 parts mentioned above are forming an individual group. Therefore the 3 parts of each group are not interchangeable.

Abweichungen / Divergences / Deviations

Cal. 585	Werkseite / Côté mouvement / Movement side		
Plan No.	Bestandteile	Fournitures	Spare Parts
3015.045	Kuppl.-triebhebel	Bascule	Yoke

Cal. 582	Werkseite / Côté mouvement / Movement side		
Plan No.	Bestandteile	Fournitures	Spare Parts
2030.012.CO	Zentrumbrücke	Pont centre	Centre bridge
2)	Sekundenrad	Roue secondes	Second-wheel
3)	Zwischenrad	Roue interméd.	Intermed. wheel
3305.210.CO	Minutenrohr	Chaussée	Cannon pinion
4)	Rotor	Rotor	Rotor

Cal. 582

Bis Juni 2016
Jusqu' en Juin 2016
Untill June 2016

Ab Juli 2016
A partir de Juillet 2016
From July 2016

Code	2. Buchstabe ... D Second letter ... D 2 ^{ème} chiffre: ... D	2. Buchstabe: ab E Second letter: from E 2 ^{ème} chiffre: à partir de E
2)	3136.093.CO	3136.196.CO
3)	3147.019.CO	3147.092.CO
4)	3715.030.RK	3715.139.RK

Die obigen 3 Teile bilden jeweils eine Gruppe. Deshalb sind die 3 Teile jeder Gruppe nicht einzeln gegeneinander austauschbar.

Les 3 fournitures ci-dessous forment un groupe individuel. C'est pourquoi les 3 fournitures de chaque groupe ne sont pas interchangeables.

The 3 parts mentioned above are forming an individual group. Therefore the 3 parts of each group are not interchangeable.

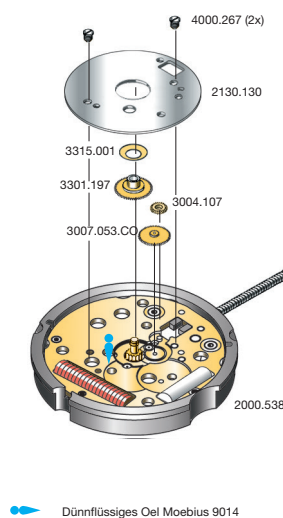
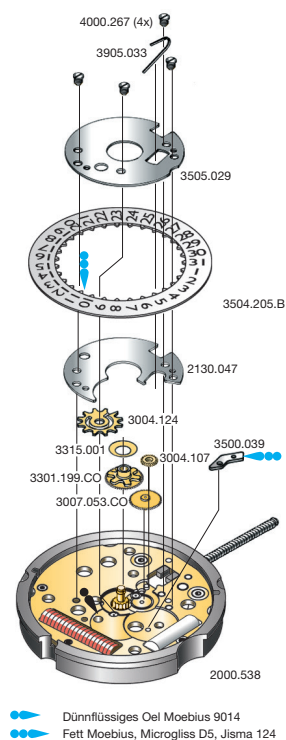
Werkaufbau

Assemblage

Assembling

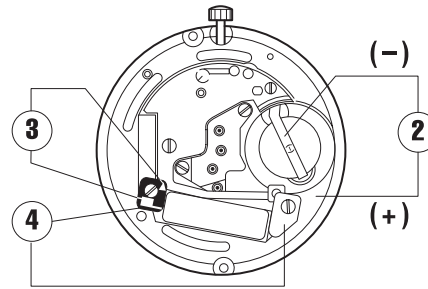
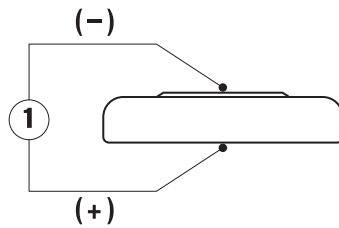
10 1/2''' 585

10 1/2''' 582, 583



Cal. 585	Zifferblattseite / Côté cadran / Dial side		
Plan No.	Bestandteile	Fournitures	Spare Parts
2130.047	Kalenderplatte	Plaque calend.	Date ind. plate
3004.107	Zeigerstellrad	Renvoi minuterie	Setting wheel
3004.124	Datummitn.-Rad	Renvoi entrain.	Ind. driving wheel
3007.053.CO	Wechselrad	Minuterie	Minute wheel
3301.199.CO	Stundenrad	Canon	Hour wheel
3315.001	Spreizfeder	Clinquant 2 1/2	Washer 2 1/2
3500.039	Datumraste	Cliquet calend.	Date jumper
3504.205.B	Datumanzeiger	Bague	Date indicator
3505.029	Kal.-Abdeckplatte	Couvercle calend.	Date ind. guard
3905.033	Feder Datumraste	Ressort calend.	Date jumper spr.
4000.267	Schraube	Vis	Screw

Cal. 582/583	Zifferblattseite / Côté cadran / Dial side		
Plan No.	Bestandteile	Fournitures	Spare Parts
2130.130	Zeigerwerkplatte	Plaque maintien	Maintening plate
3004.107	Zeigerstellrad	Renvoi minuterie	Setting wheel
3007.053.CO	Wechselrad	Minuterie	Minute wheel
3301.197.TA	Stundenrad	Canon	Hour wheel
3315.001	Spreizfeder	Clinquant	Washer
4000.267	Schraube	Vis	Screw



Kaliber Calibre Caliber	Pos. Pos. Pos.	Einheit Unité Unit	Messwerte Valeurs mesurées Measured values	Kontrolle Contrôle Check	Bemerkungen Remarques Remarks
582, 583, 585	1	V	1,55	Batterie-Spannung Tension de la pile Battery voltage	Batterie herausnehmen und messen Enlever et mesurer la pile Remove battery for measuring
582, 583, 585	2	µA	1,10–1,85	Stromaufnahme Consom. de courant Power consumption	Ohne Batterie, mit externer Speisung Sans pile, avec alimentation externe Without battery, with external power supply
582, 583, 585	2	V	≤ 1,30	Funktionskontrolle bei Minimalspannung Contrôle de fonctionnement à tension minimale Check with lowest possible voltage	Ohne Batterie, mit externer Speisung Sans pile, avec alimentation externe Without battery, with external power supply
582, 583, 585	3	KΩ	1,80–2,00	Spulenwiderstand Résistance de la bobine Resistance of the coil	Ohne Batterie Sans pile Without battery
582, 583, 585	4	KΩ	∞	Spulenisolation Isolation de la bobine Coil insulation	Ohne Batterie Sans pile Without battery
582, 583, 585		Sek./Monat sec./mois sec./month	- 10/+ 20	Induktivsonde 60 Sek. Senseur inductif 60 sec. Inductive sensor 60 sec.	Mit Batterie Avec pile With battery

Einschalen / Werkzeuge

Emboîtage / outils

Casing / tools

Nr. H 58x.1A



Nr. H 58x.1T



	SWISS MADE & SWISS PARTS
Schraube Vis Screw	

Zeigersetzen

Maximale Aufpresskraft:

- Stunden und Minutenzeiger: max. 40N
- Sekundenzeiger: max. 30N

Beim Zeigersetzen muss das Werk abgestützt werden.

Poser les aiguilles

Force de chassage maximale:

- Aiguilles des heure et des minutes: max. 40N
- Aiguille des secondes: max. 30N

Lors de la pose d'aiguilles, le mouvement doit être soutenu.

Hand setting

Maximal force:

- Hour and minute hands: max. 40N
- Second hand: max. 30N

The movement needs to be supported for hand setting.

Kal. 582, 583 Stellwelle entfernen	Kal. 585 Stellwelle entfernen
Beim Entfernen der Stellwelle muss sich die Stellwelle in Position 1 (gedrückt) befinden, bevor auf den Winkelhebel gedrückt wird.	Beim Entfernen der Stellwelle muss sich die Stellwelle in Position 2 befinden, bevor auf den Winkelhebel gedrückt wird.
Cal. 582, 583 Enlever la tige	Cal. 585 Enlever la tige
En enlevant la tige, la tige doit se trouver en position 1 (poussée), avant de pousser sur la tirette.	En enlevant la tige, la tige doit se trouver en position 2 , avant de pousser sur la tirette.
Cal. 582, 583 Stem removal	Cal. 585 Stem removal
For removal of the stem, the stem must be in position 1 (pressed in) prior to apply pressure to the setting lever.	For removal of the stem, the stem must be in position 2 prior to apply pressure to the setting lever.