



Werkhalter
Stellwelle entfernen
H ZXX.1T



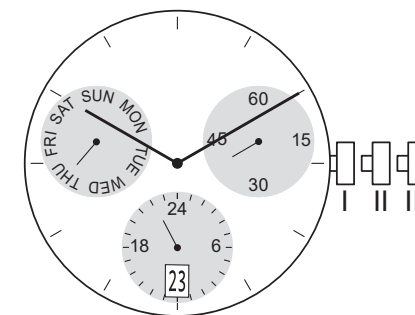
Werkhalter
Zeiger setzen
H ZXX.2A

Zifferblatt- und Zeigersetzen

- Krone in Position III
- Stundenzeiger vorwärts drehen bis das Datum wechselt
- Arbeitszeiger entfernen
- Zifferblatt setzen
- H-, Min- und Sekundenzeiger auf 12 Uhr setzen
- 24H-Zeiger auf 24 Uhr setzen
- Zeiger vorwärts auf 01:30 Uhr drehen
- Wochentagszeiger auf 12 Uhr setzen
- Zeiger vorwärts drehen, um Wochentag und Zeit zu aktualisieren
- Krone in Pos. II
- Datum einstellen
- Krone in Position I

Datumsschaltdauer:

~1¼h



Allgemeine Hinweise

Das Entfernen der Stellwelle kann ausschliesslich in Pos. I erfolgen.

Zum Setzen der Zeiger ist die Verwendung von Abstützschrauben bei Pos. 3h/6h und im Zentrum (keine Abstützung bei 9h möglich!) unerlässlich.

Zulässige Zeigersetzkräfte:

Std.- / Min.-Zeiger: <40N
Übrige Zeiger: <30N

Während der Schnellkorrektur des Datums (Stellwelle in Position II) darf eine Kalenderschaltgeschwindigkeit von 5 d/s nicht überschritten werden.

Ergänzungen für T2-Instruktion

Es besteht die Möglichkeit, dass bei manueller Datumseinstellung der Datumssprung nicht vollständig ausgeführt wird. Wenn dieser Fall eintritt, wird dieser Umstand beim nächsten Datumssprung durch das Werk selber korrigiert.