

You have decided to buy a watch, which was assembled by a watchmaker using a Ronda movement. Please note that no watches are produced or distributed under the Ronda brand.

In case of repairs, guarantee claims and questions concerning the functioning of a watch, purchasers and consumers should contact their retailer or the watch manufacturer, for which the relevant information can be found in the sales or guarantee documentation provided with the watch.

Chronograph: Basic function

(Start / Stop / Reset)

Example:

- Start:** Press push-button A.
- Stop:** to stop the timing, press push-button A once more and read the chronograph counters: **4 min / 38 sec / 7/8 sec**
- Zero positioning:** Press push-button B. (The chronograph hands will be reset to their zero positions.)

Sie haben sich für eine Uhr entschieden, in der durch den Uhrenhersteller ein Uhrwerk von Ronda eingebaut wurde. Bitte beachten Sie, dass unter der Marke Ronda weder Uhren produziert noch am Markt vertrieben werden.

Käufer und Konsumenten können sich im Falle von Reparaturen, Garantieansprüchen sowie Fragen zur Funktion der Uhr ausschließlich an die Verkaufsstelle oder den Uhrenhersteller wenden. Entsprechende Informationen sind den Verkaufs- oder Garantiebestimmungen zu entnehmen.

Chronograph: Grundfunktion

(Start / Stopp / Nullstellung)

Beispiel:

- Start:** Drücker A drücken
- Stopp:** Um die Zeitmessung abzubrechen, Drücker A nochmals drücken und die Chronographenzähler ablesen: **4 Min. / 38 Sek. / 7/8 Sekunden**
- Nullstellung:** Drücker B drücken. (Die Chronographenzeiger werden in ihre Nullstellungen zurückgestellt.)

Description of the display and control buttons

Display elements	8040.N	Display elements	8040.B
Minute hand		Minute hand	
1/2 second counter (running for the first 30 sec.)		1/2 second counter (running for the first 30 sec.)	
Hour counter after 30 min.		Hour counter after 30 min.	
Day of the week hand		Date	
Hour hand		Hour hand	
Minute counter		Minute counter	
Second counter		Second counter	
Second hand		Second hand	
Date		Date	
Control buttons		Control buttons	
Push-button A & B		Push-button A & B	
Crown		Crown	

Chronograph: Accumulated timing

Example:

- Start:** (start timing)
- Stop:** (e.g. 15 min 5 sec following 1)
- Restart:** (timing is resumed)
- Stop:** (e.g. 5 min 12 sec following 3) = **20 min 17 sec** (The accumulated measured time is shown)
- Reset:** The chronograph hands are returned to their zero positions.

Please note:
* Following 4, the accumulation of the timing can be continued by pressing push-button A (Restart / Stopp, Restart / Stopp, ...).

Beschreibung der Anzeige- und Bedienelemente

Anzeigeelemente	8040.N	Anzeigeelemente	8040.B
Minutenzeiger		Minutenzeiger	
1/2 Sekundenzeiger (erste 30 Sek. laufend)		1/2 Sekundenzeiger (erste 30 Sek. laufend)	
Stundenzeiger nach 30 Min.		Stundenzeiger nach 30 Min.	
Wochentagszeiger		Datum	
Stundenzeiger		Stundenzeiger	
Minutenzeiger		Minutenzeiger	
Sekundenzeiger		Sekundenzeiger	
Datum		Datum	
Bedienelemente		Bedienelemente	
Drücker A & B		Drücker A & B	
Krone		Krone	

Chronograph: Aufaddierte Zeitmessung

Beispiel:

- Start:** (Zeitmessung starten)
- Stopp:** (z.B. 15 Min. 5 Sek. nach 1)
- Restart:** (Zeitmessung wieder freigeben)
- Stopp:** (z.B. 5 Min. 12 Sek. nach 3) = **20 Min. 17 Sek.** (Aufaddierte Messzeit wird angezeigt)
- Nullstellung:** Die Chronographenzeiger werden in ihre Nullpositionen zurückgestellt.

Hinweis:
* Nach 4 kann die Aufaddierung der Zeitmessung fortgesetzt werden. Dies über Drücker A (Restart / Stopp, Restart / Stopp, ...).

Setting the time

- Pull out the crown to position III (the watch stops).
- Turn the crown until you reach the correct time 8:45.
- Push the crown back into position I.

Please note:
* In order to set the time to the exact second, 1 must be pulled out when the second hand is in position «60». Once the hour and minute hands have been set, 2 must be pushed back into position I at the exact second.

Chronograph: Intermediate or interval timing

Example:

- Start:** (start timing)
- Display interval:** e.g. 20 minutes 17 seconds (timing continues in the background)
- Making up the measured time:** (the chronograph hands are quickly advanced to the ongoing measured time.)
- Stop:** (Final time is displayed)
- Reset:** The chronograph hands are returned to their zero position.

Please note:
* Following 2, further intervals or intermediates can be displayed by pressing push-button B (display interval / make up measured time, ...).

Einstellung Zeit

- * Krone in Position III herausziehen (Uhr bleibt stehen).
- Krone drehen bis die aktuelle Zeit 08:45 angezeigt wird.
- * Krone zurück in Position I drücken.

Hinweis:
* Um die Zeit «sekundengenau» einzustellen, muss 1 bei der Sekundenzeigerstellung «60» gezogen werden. Nach der Einstellung des Stunden- und Minutenzeigers muss 2 «sekundengenau» in Pos. I zurückgedrückt werden.

Chronograph: Zwischenzeitmessung

Beispiel:

- Start:** (Messzeit starten)
- Zwischenzeit anzeigen:** z.B. 20 Minuten 17 Sekunden (die Zeitmessung läuft im Hintergrund weiter)
- Messzeit aufholen:** (Die Chronographenzeiger werden im Schnelllauf auf die weitergeliefene Messzeit nachgeführt.)
- Stopp:** (Endzeit wird angezeigt)
- Nullstellung:** Die Chronographenzeiger werden in ihre Nullpositionen zurückgestellt.

Hinweis:
* Nach 3 können weitere Zwischenzeiten angezeigt werden. Dies über Drücker B (Zwischenzeit anzeigen / Messzeit aufholen, ...).

Setting the date (quick mode)

- Pull out the crown to position II (the watch continues to run).
- Turn the crown anticlockwise until the correct date 01 appears.
- Push the crown back into position I.

Please note:
During the date changing phase between approx. 8 PM and midnight, the date must be set to the date of the following day.
An extreme acceleration in setting the date with quick mode can induce a false date indication. The synchronization is re-established by setting the date from 01 till 31 (crown in position II).

Adjusting the chronograph hands to zero position

Example:
One or several chronograph hands are not in their correct zero positions and have to be adjusted (e.g. following a battery change).

- Pull out the crown to position III (all chronograph hands are in their correct or incorrect zero position.)
- Keep push-buttons A and B depressed simultaneously for at least 2 seconds (the second counter hand rotates by 360° → corrective mode is activated.)

Schnellkorrektur Datum

- Krone in Position II herausziehen (Uhr läuft weiter).
- Krone gegen den Uhrzeigersinn drehen bis das aktuelle Datum 01 erscheint.
- Krone zurück in Position I drücken.

Hinweis:
In der Kalenderschaltphase von ca. 20:00 bis 24:00 Uhr muss das Datum des folgenden Tages eingestellt werden.
Extreme Beschleunigung in der Schnellkorrektur kann zu einer falschen Datumsanzeige führen. Durch Schalten des Datums von 01 bis 31 (Krone Position II) wird die Synchronisation wieder hergestellt.

Ausrichtung der Chronographenzeiger auf Nullposition

Beispiel:
Einer oder mehrere Chronographenzeiger sind nicht in ihren korrekten Nullpositionen und müssen ausgerichtet werden (z.B. nach Batteriewechsel).

- Krone in Position III herausziehen. (Alle Chronographenzeiger stellen sich in ihre korrekte bzw. nicht korrekte Nullposition.)
- Drücker A und B gleichzeitig während mindestens 2 Sekunden drücken. (Der Sekundenzeiger dreht um 360° → Korrekturmodus ist aktiviert.)

Setting the date, day of the week (8040.N), time

Example:
- Date / time on the watch: 17 / 01:25 / MON
- Present date / time: 23 / 20:35 / SAT

- Pull out the crown to position III (the watch stops).
- Turn the crown until yesterday's day of the week FRE appears.
- Push the crown to position II.
- Turn the crown anticlockwise until yesterday's date appears 22.
- Pull out the crown to position III (the watch stops).
- Turn the crown until the correct date 23 and day of the week SAT appears.
- ** Continue to turn the crown until the correct time 8:35 PM appears.
- Push the crown back into position I.

Please note:
* To set your watch to the exact second, please refer to the chapter entitled «setting the time».
** Please observe the AM/PM clock rhythm.

Adjusting the second counter hand

Single step: A 1 x short
Continuous: A long

Adjusting the next hand B

Single step: A 1 x short
Continuous: A long

Adjusting the 1/2 second counter hand (position 3h)

Single step: A 1 x short
Continuous: A long

Adjusting the next hand B

Single step: A 1 x short
Continuous: A long

Adjusting the minute counter hand (position 9h)

Single step: A 1 x short
Continuous: A long

- Returning the crown to position I
Termination of the chronograph hands adjustment (can be carried out at any time).

Einstellung Datum, Wochentag (8040.N), Uhrzeit

Beispiel:
- Datum/Uhrzeit auf der Uhr: 17 / 01:25 / MON
- Aktuelles Datum/Uhrzeit: 23 / 20:35 / SAM

- Krone in Position III herausziehen (Uhr bleibt stehen).
- Krone drehen bis der Vortag des aktuellen Wochentags FRE erscheint.
- Krone in Position II drücken.
- Krone gegen den Uhrzeigersinn drehen bis der Vortag des aktuellen Datums 22 erscheint.
- * Krone in Position III herausziehen (Uhr bleibt stehen).
- Krone drehen bis das aktuelle Datum 23 und der aktuelle Wochentag SAM erscheint.
- ** Krone weiter drehen bis die aktuelle Zeit 20:35 angezeigt wird.
- Krone zurück in Position I drücken.

Hinweis:
* «sekundengenau» Zeiteinstellung: Siehe Hinweis im Kapitel «Einstellung Zeit»
** 24-Stundenrhythmus beachten.

Ausrichtung des Sekundenzeigers

Einzelschritt: A 1 x kurz
Kontinuierlich: A lang

Nächsten Zeiger ausrichten B

Einzelschritt: A 1 x kurz
Kontinuierlich: A lang

Ausrichtung des 1/2 Sekundenzeigers (Pos. 3h)

Einzelschritt: A 1 x kurz
Kontinuierlich: A lang

Ausrichtung des Minutenzeigers (Pos. 9h)

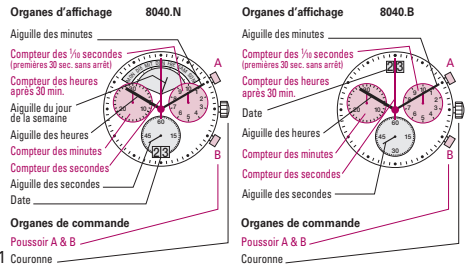
Einzelschritt: A 1 x kurz
Kontinuierlich: A lang

- Krone in Position I zurückdrücken.
Abschluss der Chronographenzeiger-Ausrichtung (dies ist jederzeit möglich).

Vous avez choisi une montre dans laquelle le fabricant de montres a intégré un mouvement Ronda. Nous attirons votre attention sur le fait qu'aucune montre de la marque Ronda n'est produite ni distribuée sur le marché.

Les acheteurs et consommateurs peuvent exclusivement s'adresser, en cas de réparations, de prestations relatives à la garantie et pour toutes questions se rapportant au fonctionnement de la montre, au point de vente ou au fabricant de montres. Des informations correspondantes figurent dans les dispositions relatives à la vente ou à la garantie.

Description des organes d'affichage et de commande



Chronographe: fonction de base

(Start / Stop / remise à zéro)

- Exemple:
- Start:** Appuyer sur le poussoir A.
 - Stop:** Pour interrompre le chronométrage, appuyer à nouveau sur le poussoir A et lire les compteurs du chronographe: 4 mn / 38 s / 7/10 s
 - Mise à zéro:** Appuyer sur le poussoir B. (Les aiguilles du chronographe sont remises à zéro.)

05

Lei ha scelto un orologio che presenta un movimento Ronda montato dal produttore d'orologi. La preghiamo di ricordare che il marchio Ronda non produce orologi né li commercializza sul mercato.

In caso di riparazioni, rivendicazioni di garanzia e domande sul funzionamento dell'orologio, gli acquirenti e gli utenti devono rivolgersi unicamente al punto vendita o al produttore dell'orologio. Informazioni a questo riguardo sono disponibili nelle condizioni di vendita e di garanzia.

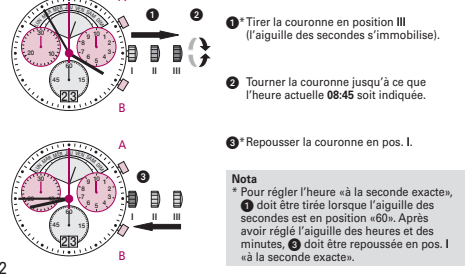
Cronografo: funzione base

(Start / Stop / Rimessa a zero)

- Esempio:
- Start:** premere il pulsante A
 - Stop:** per interrompere la misurazione del tempo premere nuovamente il pulsante A e leggere le lancette del cronografo: 4 min. / 38 sec. / 7/10 sec.
 - Posizione rimessa a zero:** Premere il pulsante B. (Le lancette del cronografo vengono riportate nella loro posizione a zero.)

05

Réglage de l'heure



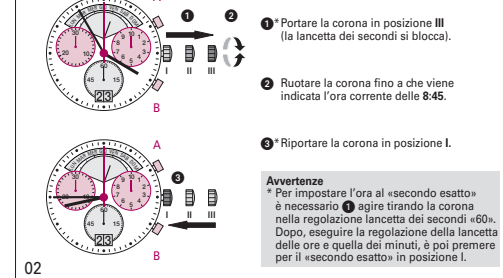
Nota
* Pour régler l'heure «à la seconde exacte», il doit être tirée lorsque l'aiguille des secondes est en position «60». Après avoir réglé l'aiguille des heures et des minutes, il doit être repoussée en pos. I «à la seconde exacte».

Chronographe: Chronométrage des temps intermédiaires

- Exemple:
- Start:** (Faire démarrer le chronométrage)
 - Affichage du temps intermédiaire:** P. ex. 20 minutes / 17 secondes (le chronométrage continue à l'arrière-plan)
 - Rattrapage du temps chronométré:** (Les aiguilles du chronographe rattrapent à grande vitesse le temps de chronométrage qui s'est écoulé.)
 - Stop:** (Le temps final est affiché.)
 - Mise à zéro:** Les aiguilles du chronographe sont remis à zéro.
- Nota**
* D'autres temps intermédiaires peuvent être chronométrés après **Stop**. Appuyer pour cela le poussoir B (affichage du temps intermédiaire / rattrapage du temps chronométré, ...).

07

Regolazione dell'ora



Avvertenze
* Per impostare l'ora al «secondo esatto» è necessario agire tirando la corona nella regolazione lancetta dei secondi «60». Dopo, eseguire la regolazione della lancetta delle ore e quella dei minuti, e poi premere per il «secondo esatto» in posizione I.

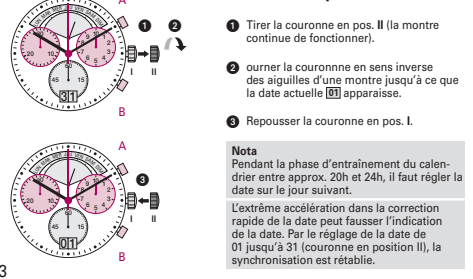
02

Cronografo: Misurazione del tempo intermedio

- Esempio:
- Start:** (avviare la misurazione del tempo)
 - Indicare il tempo intermedio:** ad es. 20 minuti / 17 secondi (la misurazione del tempo prosegue nello sfondo)
 - Recupero del tempo di misurazione:** (le lancette del cronografo raggiungono in movimento rapido il tempo di misurazione che ha continuato ad avanzare.)
 - Stop:** (viene indicato il tempo finale)
 - Posizione zero:** Le lancette del cronografo vengono riportate nelle loro posizioni a zero.
- Avvertenze**
* Dopo si possono essere indicati altri tempi intermedi. Questo avviene tramite il pulsante B (indicazione del tempo intermedio / recupero del tempo di misurazione, ...).

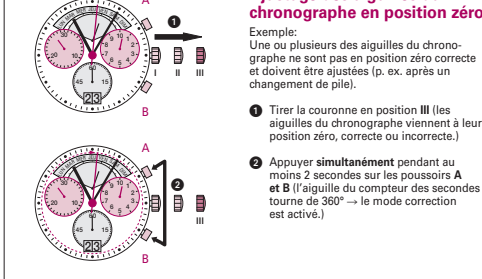
07

Correction rapide de la date



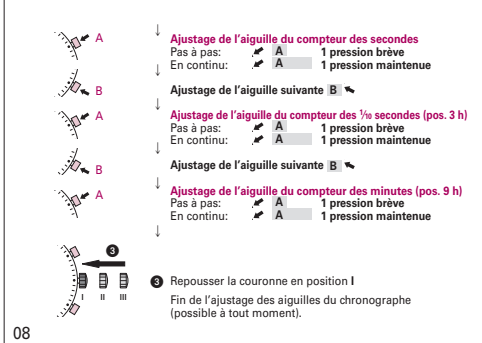
Nota
Pendant la phase d'entraînement du calendrier entre approx. 20h et 24h, il faut régler la date sur le jour suivant.
L'extrême accélération dans la correction rapide de la date peut fausser l'indication de la date. Par le réglage de la date de 01 jusqu'à 31 (couronne en position III), la synchronisation est rétablie.

Ajustage des aiguilles du chronographe en position zéro



Exemple:
Une ou plusieurs des aiguilles du chronographe ne sont pas en position zéro correcte et doivent être ajustées (p. ex. après un changement de pile).

- Tirer la couronne en position III (les aiguilles du chronographe viennent à leur position zéro, correcte ou incorrecte.)
- Appuyer simultanément pendant au moins 2 secondes sur les poussoirs A et B (l'aiguille du compteur des secondes tourne de 360° → le mode correction est activé.)



Ajustage de l'aiguille du compteur des secondes
Pas à pas: A 1 pression brève
En continu: A 1 pression maintenue

Ajustage de l'aiguille suivante B

Ajustage de l'aiguille du compteur des 1/2 secondes (pos. 3 h)
Pas à pas: A 1 pression brève
En continu: A 1 pression maintenue

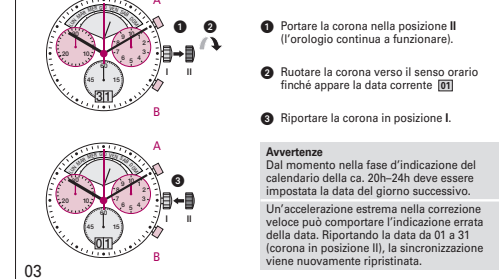
Ajustage de l'aiguille suivante B

Ajustage de l'aiguille du compteur des minutes (pos. 9 h)
Pas à pas: A 1 pression brève
En continu: A 1 pression maintenue

3 Repousser la couronne en position I
Fin de l'ajustage des aiguilles du chronographe (possible à tout moment).

08

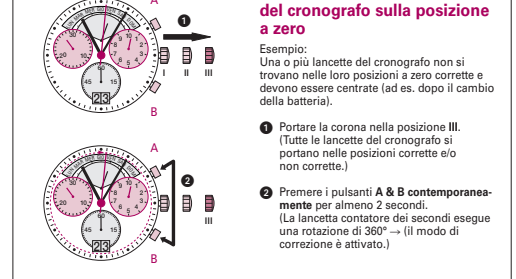
Correzione veloce della data



Avvertenze
Dal momento nella fase d'indicazione del calendario della ca. 20h-24h deve essere impostata la data del giorno successivo.
Un'accelerazione estrema nella correzione veloce può comportare l'indicazione errata della data. Riportando la data da 01 a 31 (corona in posizione II), la sincronizzazione viene nuovamente ripristinata.

03

Centatura delle lancette del cronografo sulla posizione a zero

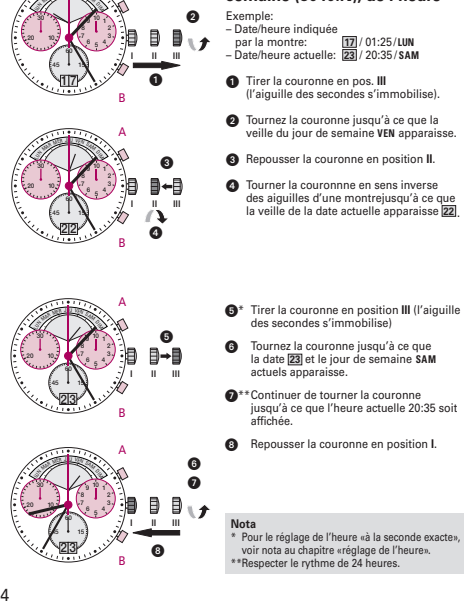


Esempio:
Una o più lancette del cronografo non si trovano nelle loro posizioni a zero corrette e devono essere centrate (ad es. dopo il cambio della batteria).

- Portare la corona nella posizione III. (Tutte le lancette del cronografo si portano nelle posizioni corrette e/o non corrette.)
- Premere i pulsanti A & B contemporaneamente per almeno 2 secondi. (La lancetta contatore dei secondi esegue una rotazione di 360° → il modo di correzione è attivato.)

08

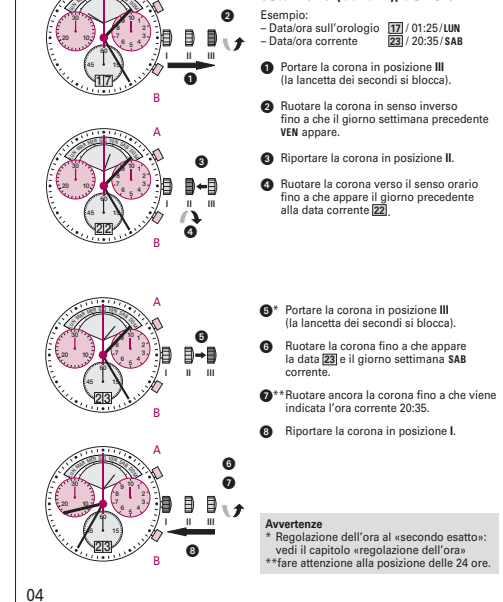
Réglage de la date, du jour de semaine (8040.N), de l'heure



Nota
* Pour le réglage de l'heure «à la seconde exacte», voir nota au chapitre «réglage de l'heure».
** Respecter le rythme de 24 heures.

04

Regolazione della data, del giorno settimana (8040.N), dell'ora



Avvertenze
* Regolazione dell'ora al «secondo esatto»: vedi il capitolo «regolazione dell'ora».
** fare attenzione alla posizione delle 24 ore.

04

Type de pile: 395 / SR927SW
Précision de marche: +20/-10 secondes par mois



08/2023

Tipo di batteria: 395/SR927SW
Precisione: +20/-10 secondi al mese



08/2023