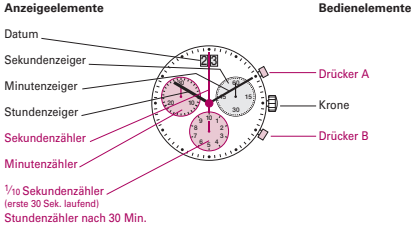


Sie haben sich für eine Uhr entschieden, in der durch den Uhrenhersteller ein Uhrwerk von Ronda eingebaut wurde. Bitte beachten Sie, dass unter der Marke Ronda weder Uhren produziert noch am Markt vertrieben werden.

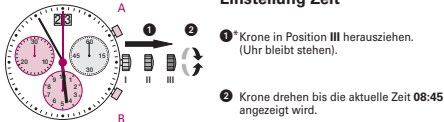
Käufer und Konsumenten können sich im Falle von Reparaturen, Garantiesprüchen sowie Fragen zur Funktion der Uhr ausschliesslich an die Verkaufsstelle oder den Uhrenhersteller wenden. Entsprechende Informationen sind den Verkaufs- oder Garantiebestimmungen zu entnehmen.

Beschreibung der Anzeige- und Bedienelemente

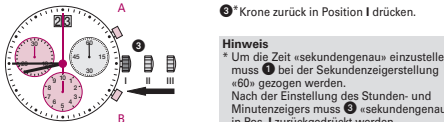


01

Einstellung Zeit



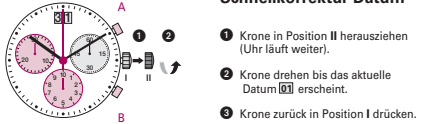
- 1* Krone in Position III herausziehen. (Uhr bleibt stehen).
- 2 Krone drehen bis die aktuelle Zeit **08:45** angezeigt wird.



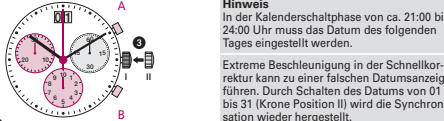
- 3* Krone zurück in Position I drücken.
- Hinweis**
* Um die Zeit «sekundengenau» einzustellen, muss 1 bei der Sekundenzählerstellung «60» gezogen werden.
Nach der Einstellung des Stunden- und Minutenzeigers muss 2 zurückgedrückt werden in Pos. I

02

Schnellkorrektur Datum



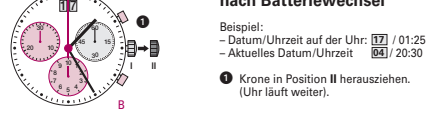
- 1 Krone in Position II herausziehen (Uhr läuft weiter).
- 2 Krone drehen bis das aktuelle Datum **01** erscheint.
- 3 Krone zurück in Position I drücken.



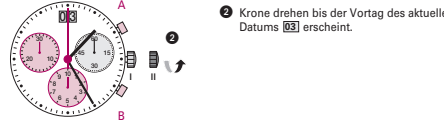
- Hinweis**
In der Kalenderschaltphase von ca. 21:00 bis 24:00 Uhr muss das Datum des folgenden Tages eingestellt werden.
Extreme Beschleunigung in der Schnellkorrektur kann zu einer falschen Datumsanzeige führen. Durch Schalten des Datums von 01 bis 31 (Krone Position II) wird die Synchronisation wieder hergestellt.

03

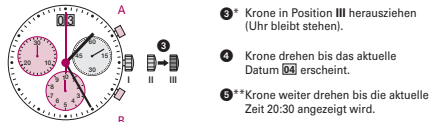
Einstellung Datum und Uhrzeit nach Batteriewechsel



- Beispiel:
- Datum/Uhrzeit auf der Uhr: **17** / 01:25
- Aktuelles Datum/Uhrzeit: **04** / 20:30
- 1 Krone in Position II herausziehen. (Uhr läuft weiter).



- 2 Krone drehen bis der Vortag des aktuellen Datums **03** erscheint.



- 3* Krone in Position III herausziehen (Uhr bleibt stehen).
- 4 Krone drehen bis das aktuelle Datum **04** erscheint.
- 5**Krone weiter drehen bis die aktuelle Zeit 20:30 angezeigt wird.



- 6 Krone zurück in Position I drücken.
- Hinweis**
* «sekundengenau» Zeiteinstellung:
Siehe Hinweis im Kapitel «Einstellung Zeit»
** 24-Stundenrhythmus beachten.

04

Chronograph: Grundfunktion (Start / Stopp / Nullstellung)

- Beispiel:
- 1 **Start:** Drücker A drücken
 - 2 **Stopp:** Um die Zeitmessung abzubrechen, Drücker A nochmals drücken und die Chronographenzähler ablesen:
4 Min. / 38 Sek. / 7/10 Sekunden
 - 3 **Nullstellung:** Drücker B drücken. (Die Chronographenzeiger werden in ihre Nullstellungen zurückgestellt.)

05

Chronograph: Aufaddierte Zeitmessung

- Beispiel:
- 1 **Start:** (Zeitmessung starten)
 - 2 **Stopp:** (z.B. 15 Min. 5 Sek. nach 1)
 - 3 **Restart:** (Zeitmessung wieder freigeben)
 - 4 **Stopp:** (z.B. 5 Min. 12 Sek. nach 3) = **20 Min. 17 Sek.** (Aufaddierte Messzeit wird angezeigt)
 - 5 **Nullstellung:** Die Chronographenzeiger werden in ihre Nullpositionen zurückgestellt.
- Hinweis**
* Nach 2 kann die Aufaddierung der Zeitmessung fortgesetzt werden. Dies über **Drücker A** (Restart / Stopp, Restart / Stopp,...).

06

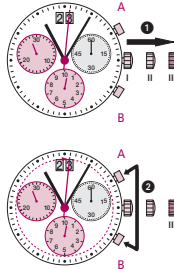
Chronograph: Zwischenzeitmessung

- Beispiel:
- 1 **Start:** (Messzeit starten)
 - 2 **Zwischenzeit anzeigen:** z.B. **20 Minuten 17 Sekunden** (die Zeitmessung läuft im Hintergrund weiter)
 - 3 **Messzeit aufholen:** (Die Chronographenzeiger werden im Schnelllauf auf die weitergelaufene Messzeit nachgeführt.)
 - 4 **Stopp:** (Endzeit wird angezeigt)
 - 5 **Nullstellung:** Die Chronographenzeiger werden in ihre Nullpositionen zurückgestellt.
- Hinweis**
* Nach 3 können weitere Zwischenzeiten angezeigt werden. Dies über **Drücker B** (Zwischenzeit anzeigen / Messzeit aufholen...).

07

Ausrichtung der Chronographenzeiger auf Nullposition

- Beispiel:
Einer oder mehrere Chronographenzeiger sind nicht in ihren korrekten Nullpositionen und müssen ausgerichtet werden (z.B. nach Batteriewechsel).
- 1 Krone in Position III herausziehen. (Alle Chronographenzeiger stellen sich in ihre korrekte bzw. nicht korrekte Nullposition.)
 - 2 Drücker A und B gleichzeitig während mindestens 2 Sekunden drücken. (Der Sekundenzählerzeiger dreht um 360° → Korrekturmodus ist aktiviert.)



08

Ausrichtung des Sekundenzählerzeigers

- Einzelnschritt: **A** 1 x kurz
Kontinuierlich: **A** lang

Nächsten Zeiger ausrichten **B**

Ausrichtung des 1/10 Sekundenzählerzeigers (Pos. 6h)

- Einzelnschritt: **A** 1 x kurz
Kontinuierlich: **A** lang

Nächsten Zeiger ausrichten **B**

Ausrichtung des Minutenzählerzeigers (Pos. 9h)

- Einzelnschritt: **A** 1 x kurz
Kontinuierlich: **A** lang

Nächsten Zeiger ausrichten **B**

3 Krone in Position I zurückdrücken. Abschluss der Chronographenzeiger-Ausrichtung (dies ist jederzeit möglich).

